



FRÉQUENTATION

DES SITES CULTURELS PARISIENS
EN 2012

(juin 2013)

Sommaire

Synthèse	3
Introduction	4
1. Fréquentation des sites culturels parisiens en 2012.....	7
1.1 Fréquentation globale des sites.....	7
1.2 Les musées parisiens dans le classement mondial des musées 2012	10
1.3 Zoom sur les musées de la ville de Paris	11
1.4 Evolution de la fréquentation des sites culturels parisiens (2003-2012).....	12
2. Les expositions temporaires	14
2.1 Fréquentation des expositions temporaires en 2012	14
2.2 Durée des expositions temporaires en 2012	18
2.3 Les meilleures fréquentations journalières	19
3. Quelle clientèle touristique pour les sites culturels	20
3.1 La fréquentation par nationalité.....	20
3.1.1 Les principales clientèles étrangères dans les établissements culturels parisiens....	21
3.1.2 Le poids des nouveaux pays émetteurs	22
3.1.3 La provenance des visiteurs français.....	23
3.2 Clientèle individuelle/groupe	24
3.3 La saisonnalité.....	25
3.3.1 Les musées parisiens	25
3.3.2 Les monuments parisiens.....	26
4. Offre culturelle et satisfaction touristique.....	27
5. La tarification	30
Annexes	31
1 Liste des expositions temporaires recensées en 2012	31
2 Fréquentation mondiale des expositions en 2012	38
3 Liste des 143 musées parisiens répertoriés par l'OTCP.....	40
4 Les mesures de gratuité	45
5 Les 55 sites qui ont participé à l'enquête culturelle 2012.....	48

Synthèse

- L'étude considère la fréquentation globale de 63 sites et de 61 expositions temporaires en 2012. Cinquante-cinq sites ont répondu au questionnaire envoyé par l'Office du Tourisme et des Congrès de Paris (OTCP). Comme chaque année certaines données complémentaires ont été trouvées dans la presse.
- La fréquentation des sites étudiés a augmenté de +1,2 % entre 2012 et 2011. Elle atteint 72,1 millions d'entrées en 2012. Les 13 sites qui ont accueilli plus de 1 million de visiteurs ont enregistré une fréquentation en hausse de +0,9 % avec notamment un nouveau record pour le **musée du Louvre** (9,7 millions de visiteurs) et le cap du million de visiteur franchi pour la première fois par **Montparnasse56** (1,2 million de visiteurs).

Le « Top 10 » de la fréquentation des sites culturels parisiens en 2012¹

Rang	Musées et monuments	2011	2012	Variation 2012/2011
1	Cathédrale Notre-Dame de Paris	13 650 000	13 650 000	<i>Estimation</i>
2	Basilique du Sacré Cœur	10 500 000	10 500 000	<i>Estimation</i>
3	Musée du Louvre	8 840 699	9 660 609	+9,3%
4	Tour Eiffel	7 086 273	6 270 000	-11,5%
5	Centre Pompidou	3 611 693	3 800 000	+5,2%
6	Musée d'Orsay	3 144 449	3 579 130	+13,8%
7	Cité des sciences et de l'industrie	2 653 000	2 641 356	-0,4%
8	Notre-Dame-de-la-Médaille-miraculeuse	2 000 000	2 000 000	<i>Estimation</i>
9	Arc de Triomphe	1 583 107	1 732 280	+9,4%
10	Grand Palais ²	1 839 423	1 518 927	-17,4%

- Deux expositions temporaires se sont démarquées en 2012 avec plus de 700 000 visiteurs : *Dali* au **Centre Pompidou** (790 090 visiteurs) et *Edward Hopper* au **Grand Palais** (784 269 visiteurs). Parmi les expositions recensées, celles qui ont attiré plus de 300 000 visiteurs est passé de sept en 2011 à treize en 2012.
- Les nouveaux pays émetteurs se distinguent à nouveau par un niveau de fréquentation significatif dans certains sites phares de la capitale. Les Chinois sont devenus la deuxième nationalité étrangère au **musée du Louvre** avec une fréquentation en hausse de +44,1 % par rapport à 2011 ; Russes et Brésiliens affichent également de bons niveaux de fréquentation, en progression par rapport à l'année précédente.
- Les sorties et l'offre culturelle de la capitale sont le premier motif de satisfaction (entre autres items comme la restauration, l'hébergement, l'accueil et l'information etc.) des touristes à Paris avec 96,3 % de personnes qui se déclarent satisfaits³. Les aspects les plus critiqués de l'offre concernent les horaires d'ouverture et le rapport qualité/prix.

¹ Comme chaque année trois sites dont la fréquentation est estimée font partie du « top 10 » des sites les plus fréquentés. Il s'agit de la **cathédrale Notre-Dame de Paris**, de la **Basilique du Sacré-Cœur** de Montmartre et de la **Chapelle Notre-Dame-de-la-Médaille-miraculeuse**. Ces trois sites, avant tout religieux, ne demandent pas de droit d'entrée. Ils se basent sur une estimation de la fréquentation qui comprend aussi bien les flux de touristes que les pèlerins.

² Les chiffres du Grand Palais comprennent ceux des Galeries nationales, de la Galerie sud-est et de la Nef.

³ Données 2012 issues de l'enquête permanente aux trains et aux aéroports franciliens menée par le CRT Nouveau Paris Ile-de-France.

Introduction

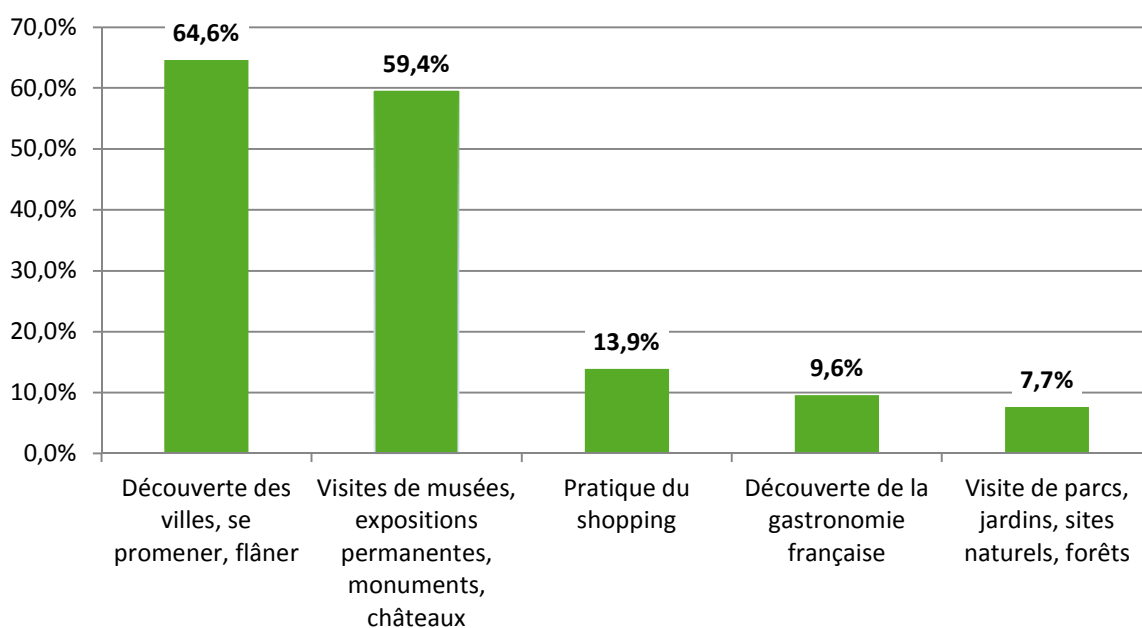
Parce que la culture est un élément majeur de l'attractivité parisienne, la fréquentation des établissements culturels est l'un des plus fidèles reflets du niveau d'activité touristique de la capitale. Avec près de 15,7 millions d'arrivées hôtelières en 2012 (+0,1 % par rapport à 2011), l'activité hôtelière parisienne affichait un excellent niveau malgré un climat économique (rigueur budgétaire, faible croissance) et politique (élections françaises et américaines) incertain. Le dynamisme culturel de la capitale (expositions phares, rénovations et inaugurations de sites etc.) n'est pas étranger à cette réussite.

Comme chaque année l'enquête de fréquentation culturelle de l'OTCP réunit les données des principaux sites (musées et monuments) afin de décrypter les caractéristiques majeures d'un secteur clé du tourisme parisien.

a- La culture au cœur des motivations des départs touristiques pour Paris

Selon une enquête permanente réalisée par le CRT Nouveau Paris Ile-de-France dans les gares et les aéroports, les « visites des musées, expositions permanentes, monuments et châteaux » est la deuxième motivation la plus citée par les visiteurs de loisirs interrogés (59,4 %) derrière la « Découverte des villes, se promener, flâner » (64,6 %).

Les principales motivations des touristes de loisirs à Paris en 2011



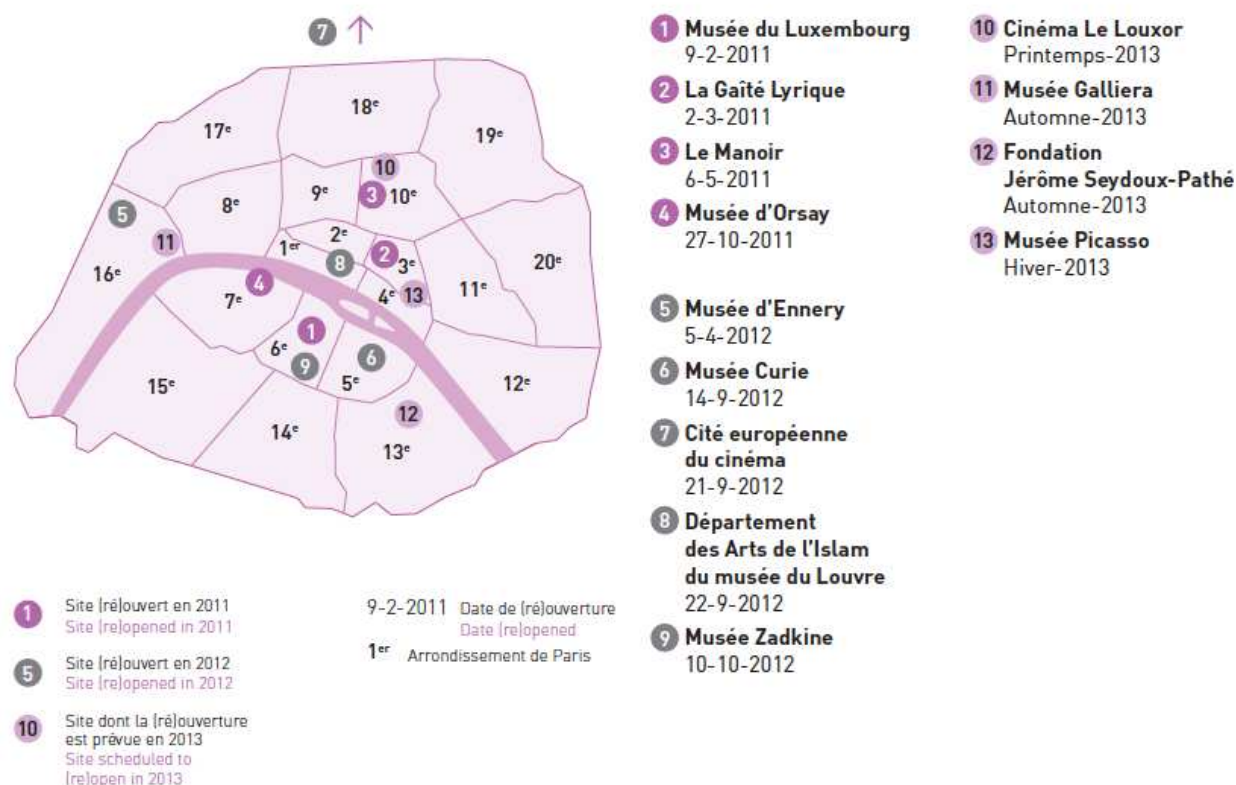
Source : CRT Paris - Ile-de-France, 2011⁴

Certaines nationalités indiquent que les « Visites des musées et monuments » sont leurs premières motivations. Il s'agit des **Américains** (78,3 %, contre 61,4 % pour la « Découverte de la ville » et 13,3 % pour le « Shopping »), des **Japonais** (78,2 % contre 49,7 % pour « Découverte de la ville » et 28,5 % pour le « Shopping ») et des **Britanniques** (62,2 % contre 59,4 % pour « Découverte de la ville » et 16,7 % pour le « Shopping »).

⁴ Enquête permanente menée dans les trains et aéroports ADP auprès des touristes ayant passé au moins une nuit à Paris Ile-de-France.

b- L'évolution de l'offre culturelle

La fréquentation culturelle parisienne est chaque année stimulée par la création, l'ouverture et la réouverture de nombreux sites d'envergure. Paris fait constamment évoluer son patrimoine, preuve de son dynamisme culturel.



c- Méthodologie de l'enquête

Nous disposons cette année de la fréquentation annuelle de 63 sites. Il s'agit des principaux établissements religieux de la capitale, de musée, de monument et de lieux d'expositions temporaires. Comme les années précédentes nous avons regroupé et harmonisé les réponses en orientant l'analyse sur les points suivants :

- La fréquentation des expositions permanentes
- La fréquentation des expositions temporaires
- La fréquentation des sites par nationalité
- La saisonnalité des musées et des monuments
- La fréquentation des groupes et de la clientèle individuelle
- Les prix et les mesures de gratuité

Il convient de rappeler certaines précautions liées à l'interprétation du travail de collecte et de traitement des données :

- Les chiffres de fréquentation sont des données sensibles et parfois difficiles à obtenir auprès de certains sites. Nous en profitons donc pour remercier les établissements qui ont participé à cette enquête. Certaines données complémentaires ont été recueillies dans des articles de presse afin de compléter les données fournies par les sites.

- Certains sites commercialisent des tickets couplés « collection permanente + collections temporaires ». Les chiffres propres aux expositions temporaires sont donc impossibles à isoler de la fréquentation des collections permanentes.
- Certains sites proposent plusieurs attractions culturelles en plus d'un musée ou de salles d'expositions. Il peut s'agir d'une salle de conférence, d'un jardin, d'une bibliothèque etc. La fréquentation globale de ces sites englobe donc une réalité plus large qu'un espace dédié à un musée ou à une exposition.

1. Fréquentation des sites culturels parisiens en 2012

1.1 Fréquentation globale des sites

- La fréquentation des 63 sites culturels recensés dans cette étude s'élève à 72,1 millions visiteurs en 2012. Sans compter les trois sites du « top 10 » dont la fréquentation est estimée (Cathédrale Notre-Dame de Paris, Notre-Dame de la Chapelle miraculeuse, le Sacré Cœur), l'enquête de fréquentation porte sur 60 sites. Ceux-ci ont enregistré 45,9 millions d'entrées en 2012.
- Treize sites ont accueilli plus de 1 million de visiteurs. Ces établissements représentent à eux seuls 82,2 % de la fréquentation totale des 63 sites avec 59,2 millions d'entrées. On note plus particulièrement les performances du **musée du Louvre** (9,7 millions de visiteurs, +9,3 % par rapport à 2011 soit un record de fréquentation) et de la **Montparnasse 56** qui pour la première fois franchi le cap du million de visiteurs (+32,1 % par rapport à 2011).

Rang	Sites culturels	Fréquentation 2011	Fréquentation 2012	Evolution 2012/2011
1	Cathédrale Notre-Dame de Paris	13 650 000	13 650 000	Estimation
2	Basilique du Sacré Cœur	10 500 000	10 500 000	Estimation
3	Musée du Louvre	8 840 699	9 660 609	+9,3%
4	Tour Eiffel	7 086 273	6 270 000	-11,5%
5	Centre Pompidou	3 611 693	3 800 000	+5,2%
6	Musée d'Orsay	3 144 449	3 579 130	+13,8%
7	Cité des sciences et de l'industrie	2 653 000	2 641 356	-0,4%
8	Notre-Dame-de-la-Médaille-miraculeuse	2 000 000	2 000 000	Estimation
9	Arc de Triomphe	1 583 107	1 732 280	+9,4%
10	Grand Palais	1 839 423	1 518 927	-17,4%
11	Musée du quai Branly	1 457 028	1 310 148	-10,1%
12	Musée de l'Armée	1 433 850	1 404 739	-2,0%
13	Montparnasse56	870 300	1 150 085	+32,1%
14	Sainte Chapelle	924 695	951 858	+2,9%
15	Musée de l'Orangerie	697 108	800 000	+14,8%
16	Musée Grévin	742 103	753 517	+1,5%
17	Musée Rodin	734 712	731 962	-0,4%
18	Panthéon	710 844	724 392	+1,9%
19	Cinémathèque française	518 000	720 000	+39,0%
20	Musée des Arts décoratifs ⁵	540 160	655 000	+21,3%
21	Opéra National de Paris	562 779	646 276	+14,8%
22	Musée Carnavalet	596 711	616 645	+3,3%
23	Palais de la découverte	510 891	503 741	-1,4%
24	Tours Notre-Dame	474 719	494 289	+4,1 %
25	Conciergerie	456 406	458 710	+0,5%
26	Palais de Toyko	122 028	407 111	+233,6 %
27	Musée d'Art Moderne de la Ville de Paris	597 184	398 400	-33,3%
28	Musée Jacquemart-André	496 982	386 417	-22,2%

⁵ Dont musée Nissim de Camondo.

29	Petit Palais	557 147	362 303	-35,0%
30	Jeu de Paume	303 188	335 463	+10,6%
31	Cité nationale de l'histoire de l'immigration	266 492	297 766	+11,7%
32	Musée Guimet	252 427	290 002	+14,9%
33	Les Catacombes	314 086	261 500	-16,7%
34	Maison de Victor Hugo	174 007	193 554	+11,2%
35	Cité de la musique	246 418	188 183	-23,6%
36	Musée national de la Marine	197 462	181 685	-8,0%
37	Crypte archéologique de Notre-Dame	183 988	166 175	-9,7%
38	Espace Dali	150 000	151 942	+1,3%
39	Institut du monde arabe	81 538	140 924	+72,8%
40	L'adresse musée de la Poste	112 279	125 669	+11,9%
41	Visite Publique des Egouts de Paris	98 732	104 174	+5,5%
42	Musée de la vie romantique	110 196	103 267	-6,3%
43	Musée d'Art et d'Histoire du Judaïsme	140 766	92 290	-34,4%
44	Musée Galliera (hors les murs)	/	75 886	/
45	Musée de la Légion d'honneur	57 856	74 196	+28,2%
46	Musée des Plans-reliefs	76 848	74 117	-3,6%
47	Musée Cernuschi	63 820	65 098	+2,0%
48	Musée Bourdelle	118 982	64 560	-45,7%
49	Musée Delacroix	46 954	59 651	+27,0%
50	Musée Cognacq-Jay	64 608	57 393	-11,2%
51	Musée de la chasse et de la nature	50 003	48 322	-3,4%
52	Musée Gustave Moreau	38 092	40 905	+7,4%
53	Musée des Lettres et des Manuscrits	20 850	26 570	+27,4%
54	Musée de la poupée	35 956	24 493	-31,9%
55	Mémorial Leclerc de Hauteclocque	17 745	14 747	-16,9%
56	Maison de Balzac	52 186	12 148	-76,7%
57	Musée Zadkine	16 930	8 710	-48,6%
58	Musée Pasteur	9 960	8 687	-12,8%
59	Musée de la contrefaçon	7 911	7 943	+0,4%
60	Chapelle expiatoire	8 461	6 021	-28,8%
61	Musée Art Nouveau Maxim's	4 300	6 500	+51,2%
62	Musée de l'éventail	1 885	1 209	-35,9%
63	Musée Auguste Comte	769	782	+1,7%
TOTAL		71 237 986	72 062 541	+1,2 %

- **Les 13 établissements qui ont enregistré plus de 1 million de visiteurs en 2012 enregistrent une hausse de fréquentation de +0,9 % par rapport à l'année précédente.** Le **musée du Louvre**, avec 9,7 millions de visiteurs en 2012 (+9,3 % de par rapport à 2011), reste de loin le musée le plus visité de la capitale. Un succès qui s'explique notamment par l'inauguration du nouveau département des Arts de l'Islam: entre le 22 septembre, jour de son inauguration, et le 31 décembre 2012, ce nouvel espace a accueilli 650 000 visiteurs (soit plus de 7 000 personnes par jour en moyenne). Au total les visites des collections permanentes ont augmenté de +8 % et les expositions temporaires de +29,0 % par rapport à 2011. **La tour Eiffel** a accueilli 6,3 millions de visiteur en 2012 soit un recul de -11,5 % par rapport à 2011. Une baisse qui se justifie par une panne survenue dans un ascenseur et les travaux de rénovation effectués entre février et août 2012. Outre les marches, seul un ascenseur hydraulique permettait aux touristes d'atteindre le 1^{er} et le 2^{ème} étage. Cette situation a certainement profité à **Montparnasse56** dont la fréquentation, déjà en constante hausse d'une année sur l'autre, a progressé de +32,1 % par rapport à 2011.
- **La fréquentation des sites qui ont accueilli entre 500 000 et 1 million de visiteurs a progressé de +8,6 %.** Les plus fortes progressions sont enregistrées pour la **Cinémathèque française** (+39,0 %), le **musée des Arts Décoratifs** (+21,3 %) et le **musée de l'Orangerie** (+14,8 %). La cinémathèque enregistre un nouveau record de fréquentation grâce notamment au succès de l'exposition *Tim Burton* qui a attiré 352 000 visiteurs entre le 7 mars et le 5 août 2012.
- **Les sites qui ont reçu entre 100 000 et 500 000 visiteurs enregistrent globalement un recul de -2,8 % du nombre de visiteurs.** Une baisse prononcée dans certains sites majeurs de ce groupe comme le **musée d'Art moderne de la Ville de Paris** (-33,3 %), le **Petit Palais** (-35,0 %) ou la **Cité de la musique** (-23,6 %). Ces sites dépendent en grande partie des expositions temporaires proposées d'une année sur l'autre. Qu'il s'agisse de monographies grand public ou d'expositions plus savantes, la fréquentation globale des sites s'en trouve modifiée. La Cité de la musique par exemple, enregistrait en 2011 une fréquentation record grâce aux expositions *Brassens ou la liberté* et *Paul Klee et la musique*. Les expositions proposées en 2012 (*Bob Dylan, l'explosion rock 1961-1966* - 63 100 visiteurs et *Django Reinhardt, Swing de Paris* - 44 980 visiteurs) ramène le site à une fréquentation annuelle plus habituelle. Notons que **l'Institut du Monde Arabe** a enregistré une hausse de +72,8 % de sa fréquentation, grâce à des expositions phares comme *Le Corps découvert* (35 862 visiteurs) ou *Les Mille et Une Nuits* (25 712 visiteurs du 27 novembre au 31 décembre 2012⁶), mais surtout grâce au lancement du « nouveau » musée en février 2012 désormais davantage orienté sur l'aire géographique des vingt-deux pays arabes cofondateurs de l'Institut. La fréquentation du **Palais de Tokyo** progresse également significativement de +233,6 % avec 407 000 visiteurs accueillis entre avril et décembre 2012. L'établissement a été rénové et occupe aujourd'hui une surface de trois fois supérieure (22 000 m²) à celle de 2011.
- **Les sites dont la fréquentation était inférieure à 100 000 visiteurs en 2012 enregistrent une baisse de -16,8 % de leur fréquentation.** Certains sites de ce groupe ont été fermés une partie de l'année pour rénovation comme la **maison de Balzac** (-76,7 %), le **musée Zadkine** (-48,6 %) ou la **Chapelle expiatoire** (-28,8 %).

⁶ L'exposition *Les Mille et Une Nuits* à l'Institut du monde arabe s'est terminée le 28 avril 2013. L'exposition sera retenue dans l'édition 2014 de l'enquête de fréquentation culturelle.

1.2 Les musées parisiens dans le classement mondial des musées 2012

Chaque année *The Art Newspaper* publie le palmarès mondial des musées d'art en nombre de visiteurs. Le musée du Louvre figure largement en tête du classement avec plus de 3 millions de visiteurs supplémentaires par rapport au Metropolitan Museum of Art. Le Centre Pompidou et le musée d'Orsay figurent respectivement à la 9^{ème} et 10^{ème} place. Le Grand Palais, le musée du quai Branly, le musée de l'Orangerie et le musée des Arts Décoratifs complètent le top 100 de ce palmarès mondial.

Palmarès de la fréquentation mondiale des musées en 2012

	Nombre de visiteurs	Musées	Villes
1	9 660 609⁷	Musée du Louvre	Paris
2	6 115 881	Métropolitan Museum of Art	New-York
3	5 575 946	British Museum	Londres
4	5 304 710	Tate Modern	Londres
5	5 163 902	National Gallery	Londres
6	5 064 546	Vatican Museums	Vatican
7	4 360 815	National Palace Museum	Taipei
8	4 200 000	National Gallery of Art	Washington DC
9	3 800 000	Centre Pompidou	Paris
10	3 600 000	Musée d'Orsay	Paris
11	3 231 700	Victoria & Albert Museum	Londres
12	3 128 550	National Museum of Korea	Séoul
13	2 882 385	State Hermitage Museum	Saint-Pétersbourg
14	2 805 659	Museum of Modern Art	New-York
15	2 640 264	National Folk Museum of Korea	Séoul
16	2 565 000	Reina Sofia	Madrid
17	2 235 354	Centro Cultural Banco do Brasil	Rio de Janeiro
18	2 096 858	National Portrait Gallery	Londres
19	1 944 820	Shanghai Museum	Shanghai
20	1 893 521	National Museum of Scotland	Edinburgh
21	1 769 217	Galleria degli Uffizi	Florence
22	1 735 600	Moscow Kremlin Museums	Moscou
23	1 604 105	National Gallery of Scotland	Edinburgh
24	1 590 608	Getty	Los Angeles
25	1 571 333	National Gallery of Victoria	Melbourne
26	1 536 833	Tate Britain	Londres
27	1 518 927	Grand Palais	Paris
28	1 504 286	Tokyo National Museum	Tokyo
29	1 491 575	State Tretyakov Gallery	Moscou
30	1 486 281	Van Gogh Museum	Amsterdam
...			
37	1 310 148	Musée du quai Branly	Paris
...			
80	800 000	Musée de l'Orangerie	Paris
...			
99	655 000	Musée des Arts Décoratifs	Paris

⁷ Le nombre total de visiteurs au musée du Louvre, dans le classement de *The Art Newspaper*, atteint 9720 260 en 2012. Il s'agit du nombre de visiteurs cumulé du musée du Louvre et du musée Delacroix. Nous avons remplacé cette donnée par le nombre de visiteurs comptabilisé uniquement dans le musée du Louvre.

1.3 Zoom sur les Musées de la Ville de Paris

Placés sous l'autorité d'un nouvel établissement public, l'EPA **Paris Musées**, 2012 est une année de transition pour les 14 musées de la Ville de Paris. Cette structure a pour but de faciliter et d'optimiser la gestion et le fonctionnement de ces établissements.

Le nombre de visiteurs des musées municipaux a baissé de -18,9 % pour atteindre 2,3 millions de visiteurs. Une baisse que l'on peut en partie expliquer par des travaux de rénovation ou d'aménagement dans plusieurs établissements :

- **La Maison de Balzac** (-76,7 %) et le **musée Zadkine** (-48,6 %) ont été fermés pour travaux d'amélioration pendant plusieurs mois en 2012.
- **Les Catacombes** (2 mois et demi de fermeture ; -16,7 %) et **la Crypte archéologique** (2 mois de fermeture ; -6,3 %) ont également été fermés pour des raisons techniques.

Rappelons que **le musée Galliera** est fermé pour rénovation⁸. Les données 2012 pour ce site sont celles des expositions présentées hors les murs.

Rappelons par ailleurs que Paris compte 15 musées nationaux placés sous la tutelle du Ministère de la Culture et de la Communication.

Fréquentation des musées gérés par la Ville de Paris (2010-2012)

Musées gérés par la Ville de Paris	2010	2011	2012	Evol° 12/10	Evol° 12/11
Musée Carnavalet	632 172	596 711	616 645	-2,5%	+3,3%
Musée d'Art moderne (Ville de Paris)	676 053	597 184	398 400	-41,1%	-33,3%
Petit Palais	689 702	557 147	362 303	-47,5%	-35,0%
Catacombes	299 457	314 086	261 500	-12,7%	-16,7%
Maison de Victor Hugo	161 936	174 007	193 554	+19,5%	+11,2%
Crypte archéologique de Notre-Dame	147 667	183 988	166 175	+12,5%	-9,7%
Musée de la vie romantique	139 375	110 196	103 267	-25,9%	-6,3%
Galliera – Musée de la mode de la ville de Paris	-	-	75 886		/
Musée Cernuschi	67 783	63 820	65 098	-4,0%	+2,0%
Musée Bourdelle	58 625	118 982	64 560	+10,1%	-45,7%
Musée Cognacq-Jay	41 959	64 608	57 393	+36,8%	-11,2%
Mémorial Leclerc de Hauteclocque	15 399	17 745	14 747	-4,2%	-16,9%
Maison de Balzac	46 910	52 186	12 148	-74,1%	-76,7%
Musée Zadkine	26 398	16 930	8 710	-67,0%	-48,6%
TOTAL⁹	3 003 436	2 867 590	2 324 500	-22,6%	-18,9%

- En considérant le nombre de visiteurs cumulé en 2012, la baisse de la fréquentation des musées de la Ville de Paris est davantage le fait de celles des expositions temporaires (936 500 visiteurs en 2012 soit -34,3 % par rapport à 2011) que des collections permanentes (1,36 million de visiteurs soit -5,9 % par rapport à l'année précédente).

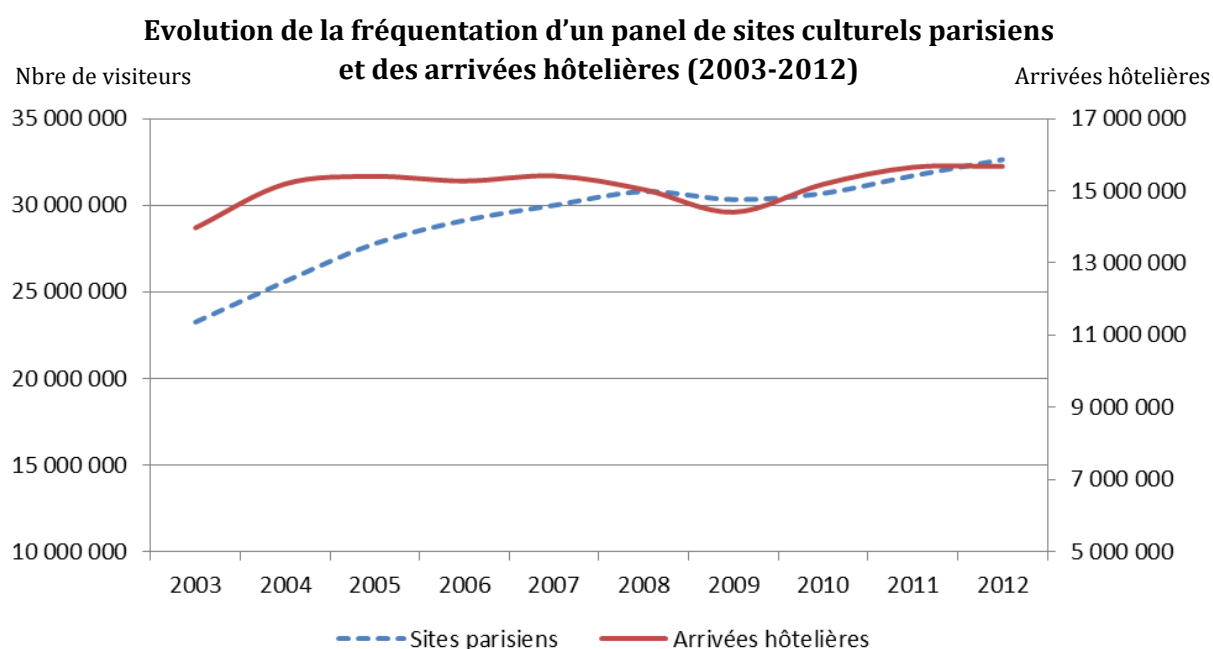
⁸ Le musée Galliera est fermé jusqu'en septembre 2013.

⁹ Le total 2012 ne comprend pas la fréquentation des expositions hors les murs du musée Galliera.

- Représentant 57,4 % des entrées, **le musée Carnavalet, le Petit Palais et le musée d'Art Moderne de la Ville de Paris** sont les trois sites qui accueillent le plus de visiteurs avec plus de 300 000 visiteurs pour chaque site. Les expositions temporaires jouent là aussi un rôle central dans les variations de fréquentation des sites d'une année sur l'autre : les baisses enregistrées aux expositions, peut-être moins grand public, du Musée d'Art Moderne (-45,6 %) et du Petit Palais (-66,6 %) expliquent le recul respectif de leur fréquentation. A l'inverse le musée Carnavalet enregistre en 2012 une augmentation de +51,2 % de visiteurs à ses expositions temporaires.
- Les expositions temporaires ont enregistré en 2012 une fréquentation en hausse à la **maison de Victor Hugo (+16,6 %)** au **musée Cernuschi (+33,3 %)** et au **musée Cognacq-Jay (+66,2 %)**. Pourtant ces trois musées n'enregistrent pas tous une fréquentation globale à la hausse.

1.4 Evolution de la fréquentation des sites culturels parisiens (2003-2012)

Nous avons recensé l'évolution annuelle de la fréquentation de 21 sites culturels parisiens¹⁰ (14 musées et 7 monuments) entre 2003 et 2012 afin de les comparer à l'évolution des arrivées hôtelières dans la capitale. Il en ressort le graphique suivant :



Source : OTCP-2012

On en retire deux enseignements :

- **Les sites culturels parisiens du panel enregistrent une très nette augmentation de leur fréquentation avec +40,4 % du nombre de visiteurs entre 2003 (23,2 millions de visiteurs au cumul des 21 sites) et 2012 (32,6 millions).** Cette augmentation est particulièrement significative dans les musées avec une progression de +47,6 %. Elle atteint +28,9 % en ce qui concerne les monuments.

¹⁰ Musée du Louvre, Tour Eiffel, Cité des Sciences et de l'Industrie, musée d'Orsay, l'Arc de triomphe, musée Grévin, Sainte Chapelle, musée Rodin, Montparnasse56, Opéra Garnier, Palais de la Découverte, le Panthéon, musée Carnavalet, la Conciergerie, Maison de Victor Hugo, Musée de la vie romantique, Crypte archéologique de Notre-Dame, Espace Dali, musée des égouts, musée d'Art et d'Histoire du judaïsme.

- **Malgré cette excellente dynamique la corrélation entre arrivées touristiques et fréquentation culturelle est une réalité** : entre 2003 et 2012 les arrivées hôtelières ont progressé de +12,2 % avec une baisse notable entre 2008 et 2009 de -4,2 %. En 2009 la fréquentation des sites culturels a également reculé de -1,5 % (dont -1,1 % pour les musées et -2,1 % pour les monuments).

2. Les expositions temporaires¹¹

Les expositions temporaires jouent un rôle déterminant pour expliquer les variations de fréquentation d'un site d'une année sur l'autre. Deux précisions sont à apporter dans le cadre de cette enquête :

- La liste des expositions 2012 n'est pas exhaustive. Pour certaines expositions les résultats ont été trouvés dans la presse et ajoutées à la liste des expositions directement renseignées par les sites¹².
- Pour de nombreux musées, il n'est pas possible de comptabiliser le nombre d'entrées pour les expositions temporaires car le billet d'entrée couple expositions permanentes et temporaires.

Plus de 10,2 millions de visites ont été comptabilisées en 2012 pour 61 expositions temporaires présentées au sein de 26 sites culturels parisiens.

Nous avons recensé 17 expositions qui ont compté plus de 250 000 participants en 2012 (contre 9 en 2011). Ces expositions représentent 68,3 % du nombre total des entrées comptabilisées dans les expositions référencées avec 3,5 millions d'entrées.

2.1 Fréquentation des expositions temporaires en 2012

- Nous avons recensé 13 expositions qui ont dépassé les 300 000 visiteurs en 2012 contre 7 l'année dernière. Les expositions *Dali* au **Centre Pompidou** et *Edward Hopper* au **Grand Palais** se détachent du classement avec plus de 700 000 visiteurs.
- Parmi les expositions du tableau ci-dessous le **Centre Pompidou** (*Dali, Matisse ; Paires et série ; Gerhard Richter ; Danser la vie*) cumule 2,1 millions d'entrées avec 4 expositions ; le **musée d'Orsay** avec 3 expositions (*L'impressionnisme et la mode ; Degas et le nu ; Misia, Reine de Paris*) en comptabilise 1,3 million et le **Grand Palais** 1,1 million de visiteurs avec 2 expositions (*Edward Hopper ; Helmut Newton*).

L'intégralité du tableau ci-dessous avec les expositions dont nous ne disposons pas des fréquentations se trouve en annexe 1.

¹¹ Compte tenu des saisons culturelles certaines expositions se chevauchent sur deux années. Afin d'éviter les doublons d'une année sur l'autre, nous retiendrons comme critères des expositions 2012 1) celles qui ont débuté cette même année et se sont terminées au plus tard au premier trimestre 2013 et 2) celles qui ont débuté en 2011 et se sont terminées après le premier trimestre 2012.

¹² Voir annexe 5 p.48

Sites	Expositions	Ouverture	Fermeture	Nbre de jours ¹³	Fréquentation
Centre Pompidou	Dali	21/11/2012	25/03/2013	124	790 090
Grand Palais	Edward Hopper	10/10/2012	03/02/2013	116	784 269
Centre Pompidou	Matisse. Paires et séries	07/03/2012	18/06/2012	103	494 085
Musée d'Orsay	L'impressionnisme et la mode	25/09/2012	20/01/2013	117	492 347
Musée d'Orsay	Degas et le nu	13/03/2012	01/07/2012	110	460 545
Centre Pompidou	Gerhard Richter	06/06/2012	24/09/2012	110	424 453
Musée d'Orsay	Misia, Reine de Paris	12/06/2012	09/09/2012	89	402 844
Centre Pompidou	Danser sa vie	23/11/2011	02/04/2012	131	386 653
Musée du Louvre	Raphael, les dernières années	11/10/2012	14/01/2013	95	358 248
Cinémathèque française	Tim Burton	07/03/2012	05/08/2012	151	352 000
Cité des sciences et de l'industrie	L'océan, le climat et nous	06/04/2011	30/06/2012	451	345 000
Musée du Louvre	L'Ultime chef d'œuvre de Léo. de Vinci: la sainte Anne	29/03/2012	25/06/2012	88	304 545
Grand Palais	Helmut Newton	24/03/2012	30/07/2012	128	302 374
Musée de l'Orangerie	Debussy: la musique et les arts	22/02/2012	11/06/2012	110	286 694
Cité des sciences et de l'industrie	Gaulois, une exposition renversante	18/10/2011	02/09/2012	320	272 000
Musée du quai Branly	"Zoos humains" ou l'invention du sauvage	29/11/2011	03/06/2012	187	266 774
Grand Palais	Monumenta: Daniel Buren	10/05/2012	22/06/2012	43	259 041
Musée Jacquemart-André	Canalotto-Guardi	14/09/2012	22/01/2013	130	227 909
Musée d'Orsay	Akseli Gallen-Kallela. Une passion finlandaise	07/02/2012	06/05/2012	89	205 007
Palais de Tokyo	La Triennale	20/04/2012	26/08/2012	128	204 638
Musée des Arts Décoratifs	Luis Vuitton et Marc Jacob	09/03/2012	16/09/2012	191	201 000
Grand Palais	Beauté animale	21/03/2012	16/07/2012	117	172 506
Musée Rodin	Ivan Meštrović chez Rodin l'expression croate	18/09/2012	13/01/2013	117	167 943
Cité des sciences et de l'industrie	La science dans ma vie	13/12/2011	16/09/2012	278	156 000
Jeu de Paume	Bérénice Abbott	21/02/2012	29/04/2012	68	132 345
Jeu de Paume	Ai Weiwei	21/02/2012	29/04/2012		
Musée d'Orsay	Victor Baltar	16/10/2012	13/01/2013	89	131 140

¹³ Il s'agit du nombre de jours total et non du nombre de jours ouverts.

Centre Pompidou	Vidéo Vintage	08/02/2012	07/05/2012	89	130 997
Musée Jacquemart-André	Le crépuscule des Pharaon	23/03/2012	23/07/2012	122	123 640
Conciergerie	Rêves de monuments	22/11/2012	24/02/2013	94	113 621
Musée du quai Branly	Les Maîtres du désordre	11/04/2012	29/07/2012	109	112 895
Musée du quai Branly	Les séductions du palais Cuisiner et manger en Chine	19/06/2012	30/09/2012	103	102 587
Musée national de la Marine	"Phares"	07/03/2012	04/11/2012	242	94 223
Musée du quai Branly	La Pluie	06/03/2012	13/05/2012	68	89 356
Musée du quai Branly	La Patagonie	06/03/2012	13/05/2012		
Centre Pompidou	Anri Sala	02/05/2012	06/08/2012	96	82 368
Musée Rodin	La saisie du modèle, Rodin 300 dessins 1890-1917	18/11/2011	01/04/2012	135	81 269
L'adresse musée de la Poste	Au-delà du Street Art	28/11/2012	30/03/2013	122	74 500
Jeu de Paume	Eva Besnyo, 1910-2003: l'image sensible	22/05/2012	23/09/2012	124	68 718
Jeu de Paume	Laurent Grasso: Uraniborg	22/05/2012	23/09/2012		
Jeu de Paume	M Alvarez Bravo. Un photographe aux aguets 1902-2002	16/10/2012	20/01/2013	96	63 101
Jeu de Paume	Muntadas. Entre/Between	16/10/2012	20/01/2013		
Cité de la musique	Bob Dylan, l'explosion Rock 1961-1966	06/03/2012	15/07/2012	131	63 100
Musée Guimet	Thé: histoire d'une boisson millénaire	03/10/2012	28/01/2013	117	55 400
Cité de la musique	Django Reinhardt, Swing de Paris	03/10/2012	23/01/2013	112	44 980
Musée de la légion d'honneur	Berline de Napoléon et le mystère du butin de Waterloo	08/03/2012	08/07/2012	122	43 222
Cité nat. de l'histoire de l'immigration	J'ai deux amours	16/11/2011	24/06/2012	221	36 265
Institut du monde arabe	Le Corps découvert	27/03/2012	26/08/2012	152	35 862
Musée d'Art et d'Histoire du Judaïsme	Les Juifs dans l'Orientalisme	07/03/2012	08/07/2012	123	31 806
L'adresse musée de la Poste	Sorcières - Mythes et réalités	23/11/2012	31/03/2013	128	29 000
Musée Guimet	Rochers de Lettrés	28/03/2012	25/06/2012	89	20 447
Musée d'Art et d'Histoire du Judaïsme	Juif d'Algérie	28/09/2012	27/01/2013	121	20 136
Musée d'Art et d'Histoire du Judaïsme	Sophie Elbaz	28/09/2012	27/01/2013		
Musée de la poupée	Baby-boom la suite, poupées françaises (1960-1979)	24/03/2012	05/01/2013	287	18 918
Institut du monde arabe	Dégagements. La Tunisie un an après	17/01/2012	01/04/2012	75	15 210
L'adresse musée de la Poste	Gleizes-Metzinger, du cubisme et après	09/05/2012	22/09/2012	136	14 950
Musée Gustave Moreau	G. Moreau et Hélène de Troie. La beauté en majesté	21/03/2012	25/06/2012	96	14 838
Institut du monde arabe	Designer algériens	12/06/2012	16/09/2012	96	11 568
Musée de la chasse et de la nature	Laurent Millet	14/02/2012	06/05/2012	82	10 371

Musée de la chasse et de la nature	Frédéric Nauczyciel	18/09/2012	09/12/2012	82	10 240
Musée de la chasse et de la nature	Marc Couturier	22/05/2012	02/09/2012	103	9 402
Musée de la chasse et de la nature	PIG Dormir avec les ancêtres	25/09/2012	09/12/2012	75	9 294
Musée de l'éventail	Une passion pour les fans	14/05/2012	01/08/2012	79	337

2.2 Durée des expositions temporaires en 2012

Les expositions temporaires 2012 d'une durée supérieure à 200 jours

Sites culturels	Expositions	Date début	Date fin	Jours ¹⁴
Cité des sc. et de l'ind.	Tous connectés?	12/04/2011	31/08/2012	507
Cité des sc. et de l'ind.	L'océan, le climat et nous	06/04/2011	30/06/2012	451
Palais de la découverte	Préhistoire(s), l'enquête	13/12/2011	06/01/2013	390
Petit Palais	Poèmes de cristal	17/09/2011	30/09/2012	379
Musée en Herbe	Vasarely vous a à l'œil	16/03/2012	17/03/2013	366
Musée de la contrefaçon	Faux du logis	01/01/2012	02/12/2012	336
Cité des sc. et de l'ind.	Gaulois, une exposition renversante	18/10/2011	02/09/2012	320
Palais de la découverte	Le cheveu de mèche avec la science	14/10/2011	26/08/2012	317
Musée de la poupée	Baby-boom la suite, poupées françaises	24/03/2012	05/01/2013	287
Musée de la poupée	Poupées "made in italy", 1880-1979	24/03/2012	05/01/2013	287
Cité des sc. et de l'ind.	La science dans ma vie	13/12/2011	16/09/2012	278
Musée des Arts Décoratifs	Les histoires de Babar	08/12/2011	02/09/2012	269
Musée nat. de la Marine	"Phares"	07/03/2012	04/11/2012	242
Mém. L. de Hauteclocque	L'O-Mer français dans la guerre 1939-45	04/11/2011	24/06/2012	233
Cité nat. de l'histoire de l'Im.	J'ai deux amours	16/11/2011	24/06/2012	221
Tour Jean sans peur	Le vin au moyen âge	11/04/2012	11/11/2012	214

- La durée d'ouverture moyenne des expositions dont nous disposons de la fréquentation en 2012 est de 129 jours. Les 27 expositions qui ont attiré au moins 100 000 visiteurs ont une durée moyenne de 123 jours contre 134 jours pour les autres expositions du classement.
- La majorité des expositions qui durent le plus longtemps ont un indéniable caractère pédagogique. Les sites Universcience (le Palais de la découverte et la Cité des sciences et de l'Industrie) ont présenté en 2012 sept expositions de plus de 200 jours dont les deux plus longues ici recensées : *Tous connectés ?* (507 jours) et *L'océan, le climat et nous* (451 jours).

¹⁴ Il s'agit du nombre de jours total et non du nombre de jours ouverts.

2.3 Les meilleures fréquentations journalières

Quinze expositions recensées dans cette étude ont attiré plus de 2 000 visiteurs/jours en 2012.

Les expositions qui ont attiré plus de 2 000 visiteurs par jour en 2012

Sites culturels	Expositions	Nbre de jours ¹⁵	Entrées/jour
Grand Palais	Edward Hopper	116	6 761
Centre Pompidou	Dali	124	6 372
Grand Palais	Monumenta: Daniel Buren	43	6 024
Centre Pompidou	Matisse. Paires et séries	103	4 797
Musée d'Orsay	Misia, Reine de Paris	89	4 526
Musée d'Orsay	L'impressionnisme et la mode	117	4 208
Musée d'Orsay	Degas et le nu	110	4 187
Centre Pompidou	Gerhard Richter	110	3 859
Musée du Louvre	Raphael, les dernières années	95	3 771
Musée du Louvre	L'Ultime ch. d'œuvre de L. de Vinci: la Ste. Anne	88	3 461
Centre Pompidou	Danser sa vie	131	2 952
Musée de l'Orangerie	Debussy: la musique et les arts	110	2 606
Grand Palais	Helmut Newton	128	2 362
Cinémathèque française	Tim Burton	151	2 331
Musée d'Orsay	Akseli Gallen-Kallela. Une passion finlandaise	89	2 303

- Le classement des expositions qui ont attiré plus de 2 000 visiteurs en 2012 correspond presque à l'identique au classement des expositions qui ont accueilli le plus de visiteurs. Seule l'inversion aux deux premières places entre *Edward Hopper* (6 761 entrées/jour) au **Grand Palais** et l'exposition *Dali* (6 372 entrée/jour) au **Centre Pompidou** modifie ce classement.
- Les expositions qui ont attiré plus de 2 000 visiteurs/jours ont une durée moyenne de 107 jours contre 113 jours pour l'ensemble des expositions recensées. Parmi celles-ci 4 ont eu une durée de moins de 90 jours : *Akseli Gallen-Kallela. Une passion finlandaise* (89 jours), *Misia, Reine de Paris* (89 jours) au **musée d'Orsay**, *L'Ultime chef d'œuvre de Léonard de Vinci : la Sainte Anne* (88 jours) au **musée du Louvre** et *Monumenta : Daniel Buren* (43 jours) au **Grand Palais**.

¹⁵ Il s'agit du nombre de jours total et non du nombre de jours ouverts des établissements.

3. Quelle clientèle touristique pour les sites culturels ?

L'enquête a permis de dégager des informations sur la clientèle qui fréquente les sites culturels parisiens. Les informations obtenues concernent les nationalités, la saisonnalité et la proportion entre les touristes individuels et les groupes.

3.1 La fréquentation par nationalité

Répartition de la fréquentation nationale et internationale de sites parisiens en 2012

Monuments et sites culturels	Fréquentation française		Fréquentation étrangère	
	Nombre	Proportion	Nombre	Proportion
Musée du Louvre	2 963 098	31,4 %	6 488 283	68,6 %
Musée d'Orsay	1 395 861	39,0 %	2 183 269	61,0 %
Panthéon	543 294	75,0 %	181 098	25,0 %
Musée Grévin	467 181	62,0 %	286 336	38,0 %
Musée Jacquemart-André	367 096	95,0 %	19 321	5,0 %
Montparnasse56	227 717	19,8 %	922 368	80,2 %
Sainte Chapelle	190 372	20,0 %	761 486	80,0 %
Conciergerie	183 484	40,0 %	275 226	60,0 %
Musée National de la marine	147 165	81,0 %	34 520	19,0 %
Cité de la musique	131 728	70,0 %	56 455	30,0 %
Opéra National de Paris	129 255	20,0 %	517 021	80,0 %
L'adresse musée de la Poste	121 271	96,5 %	4 398	3,5 %
Musée d'Art et d'Histoire du Judaïsme	64 603	70,0 %	27 687	30,0 %
Musée de la chasse	45 003	90,0 %	5 000	10,0 %
Musée des Plans-reliefs	44 470	60,0 %	29 647	40,0 %
Espace Dali	30 388	20,0 %	121 554	80,0 %
Musée Pasteur	6 382	73,5 %	2 305	26,5 %
Musée Art Nouveau Maxim's	6 175	95,0 %	325	5,0 %

- Dix-huit sites nous ont fourni la répartition de leur clientèle française et internationale. Si l'on considère l'ensemble des sites de ce panel, la proportion de visiteurs étrangers est majoritaire avec 62,8 % (une proportion comparable à celle de 2011 à 62,8 %) du nombre total de visiteurs. Trois monument : **Montparnasse56** (80,2 %), la **Sainte Chapelle** (80,0 %) et **l'Opéra National de Paris** (80,0 %) ont la proportion de touristes étrangers la plus importante du panel. Situé dans un quartier éminemment touristique (près de la place du Tertre), seul un musée, **L'Espace Dali**, attire également 80 % de visiteurs étrangers. A cette exception les musées parisiens qui ont attirés moins de 200 000 visiteurs ont une clientèle majoritaire française.
- Quinze sites nous ont transmis les proportions français/étrangers pour les années 2011 et 2012 nous permettant ainsi d'analyser l'évolution les deux années. De cette comparaison ressort une baisse de la proportion de la clientèle française : 37,4 % en 2012 contre 40,7 % en 2011 (en volume cela représente une baisse de -0,4 % alors que la clientèle étrangère augmente de +14,4 %). La baisse de la clientèle nationale peut-être mise en perspective avec ses arrivées hôtelières en 2012 : -2,8 % par rapport à 2011.

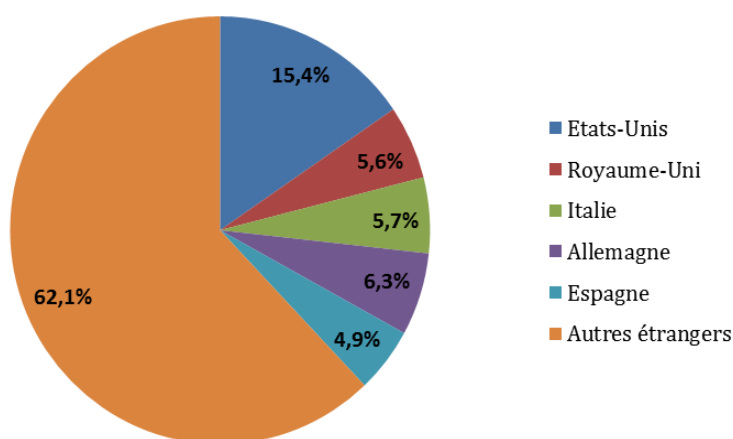
3.1.1. Les principales clientèles étrangères dans les établissements culturels parisiens

Les graphiques ci-dessous n'ont pas la prétention de détailler la situation générale mais d'apporter un éclairage partiel sur la fréquentation des sites par nationalités en 2012 et d'effectuer un rapprochement avec l'évolution globale de la fréquentation touristique de la capitale.

Les informations fournies par les sites sont parfois difficilement comparables dans la mesure où certains établissements s'attachent aux nationalités *stricto sensu* tandis que d'autres se rapportent à des zones géographiques ou aux pays de résidence.

Dans cette étude nous utilisons un panel de 5 sites : le **musée du Louvre**, le **musée d'Orsay**, **Montparnasse56**, le **musée National de la marine** et le **musée d'Art et d'Histoire du Judaïsme**. Ces établissements cumulent 14,7 millions d'entrées en 2012 (+11,1 % par rapport à 2011). Les visiteurs de nationalités plus « traditionnelles » du tourisme parisien représentent près du tiers du nombre du nombre d'entrées cumulées dans ces sites : **les Américains** arrivent en tête de de la fréquentation cumulée de ces établissements avec 1,4 million visiteurs (15,4 % des visiteurs étrangers). Suivent **les Allemands** (579 000 visiteurs), **les Italiens** (528 000), **les Britanniques** (517 000) et **les Espagnols** (456 000).

Répartition de la fréquentation des principales nationalités dans un panel de musées parisiens en 2012



Source : OTCP - 2013

Au total les 5 nationalités ici considérées représentent 37,9 % de la fréquentation étrangère des sites du panel. Une proportion comparable à celle de 2011 pour les mêmes sites (38,0 %).

Arrivées hôtelières 2012 par nationalité à Paris.

Nationalités	Arrivées hôtelières 2012	% des arrivées étrangères
Etats-Unis	1 397 871	16,1 %
Royaume-Uni	1 036 283	11,9 %
Italie	630 464	7,3 %
Allemagne	573 779	6,6 %
Japon	542 940	6,3 %
Espagne	428 542	4,9 %
Belgique	295 274	3,4 %
Suisse	314 861	3,6 %
Pays-Bas	243 312	2,8 %

Les Etats-Unis, le Royaume-Uni, l'Italie, l'Allemagne et l'Espagne représentait 45,3 % des arrivées hôtelières enregistrées à Paris en 2012. Le décalage que cette proportion représente avec celle des sites du panel (37,9 %) s'explique par le poids croissant du nombre de visiteurs en provenance des nouveaux pays émetteurs, notamment dans les sites les plus fréquentés de la capitale.

3.1.2. Le poids des nouveaux pays émetteurs¹⁶

Les nouveaux pays émetteurs soutiennent depuis plusieurs années la croissance de la fréquentation touristique de la capitale. Ils permettent de diversifier la provenance des flux touristiques et de limiter l'impact des aléas économiques et/ou politiques qui peuvent toucher les pays émetteurs plus traditionnels.

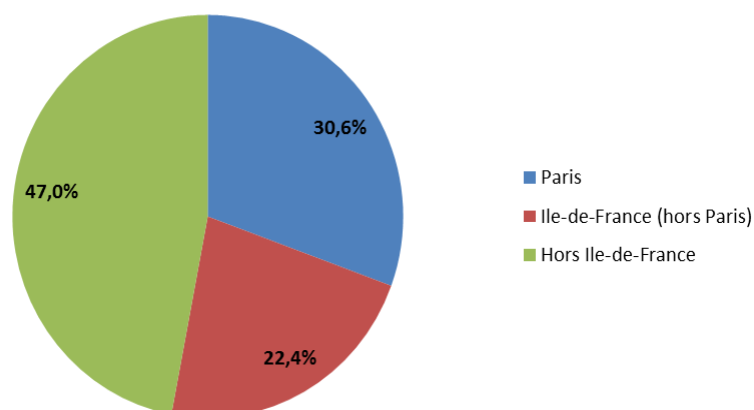
- **Les Chinois** : les arrivées hôtelières chinoises ont progressé de +14,9 % en 2012 par rapport à l'année précédente. Cette hausse se ressent également dans les principaux sites, musées et monuments de la capitale : les chinois sont en effet la première clientèle étrangère de **Montparnasse56** avec 211 000 visiteurs en 2012 (+26,3 % par rapport à 2011) ; ils deviennent également la deuxième clientèle internationale au **musée du Louvre** (442 000 visiteurs soit une progression de +44,1 %) derrière les Américains. Cette place était occupée par les Brésiliens en 2011.
- **Les Brésiliens** : selon les données de l'Observatoire des clientèles de la **tour Eiffel** les Brésiliens représentaient 5,5 % de leur clientèle en 2012 (soit presque autant que les Allemands à 5,8 %). On note également une forte progression des Brésiliens à **Montparnasse56** avec +27,9 % de visiteurs par rapport à 2011 (12 781 visiteurs) et une légère progression au **musée du Louvre** (+0,8 %) où ils occupent la troisième place de la fréquentation internationale en 2012.
- **Les Russes** : les Russes représentaient 3,4 % de la clientèle de la **tour Eiffel** en 2012. Cette clientèle compte également parmi les premières clientèles de **Montparnasse56** avec 54 265 visiteurs (+54,5 % par rapport à 2011) et 290 328 visiteurs au **musée du Louvre** (+36,2 % par rapport à 2011).

¹⁶ Par opposition aux pays émetteurs traditionnels qui constituent les premières nationalités en termes d'arrivées hôtelières selon l'Insee. Nous considérons les pays suivants comme les principaux émetteurs du tourisme parisien : Etats-Unis, Royaume-Uni, Italie, Espagne, Allemagne, Japon, Belgique, Suisse et Pays-Bas. Les données de fréquentation hôtelière de ces pays sont fournies mensuellement par l'Insee.

3.1.3. La provenance des visiteurs français

Neuf sites nous ont fourni des données sur la provenance de la clientèle nationale en 2012¹⁷. Il s'agissait de déterminer si la clientèle venait de Paris, d'Ile-de-France hors Paris ou hors d'Ile-de-France. Sur les sites considérés la répartition de la provenance des visiteurs témoigne d'une majorité de nationaux en provenance d'autres régions (47,0 %) devant les Parisiens à 30,6 % et les Franciliens hors Paris à 22,4 %.

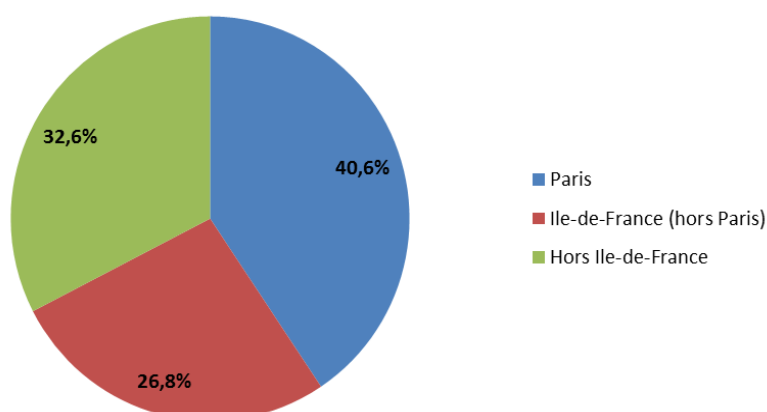
**Provenance géographique des visiteurs nationaux en 2012
dans un panel de neuf sites parisiens**



Source : OTCP - 2013

Le volume des visiteurs au musée du Louvre tend toutefois à prendre le pas sur celui des autres sites. Si l'on enlève le musée du Louvre de ce panel pour ne garder que les autres établissements (le plus visité d'entre eux est le musée d'Orsay avec 3,6 millions de visiteurs), on constate que la majorité des visiteurs nationaux des sites considérés sont des parisiens (40,6 %).

**Provenance géographique des visiteurs nationaux en 2012
dans un panel de huit sites parisiens**



Source : OTCP - 2013

¹⁷ Musée d'Orsay, l'Espace Dali, le musée Jacquemart-André, le musée Art Nouveau Maxim's, la Cité de la musique, le musée du Louvre, l'adresse musée de la Poste, le musée d'Art et d'Histoire du Judaïsme et le musée National de la Marine.

3.2 Clientèle individuelle/groupe

La répartition entre la clientèle individuelle et la clientèle en groupe en 2012 nous a été fournie par 27 sites culturels parisiens.

Monuments et sites culturels	Clientèle individuelle		Clientèle groupe	
	Nombre	Proportion	Nombre	Proportion
Musée du Louvre	7 768 707	81,0 %	1 826 871	19,0 %
Musée d'Orsay	3 347 484	93,5 %	231 646	6,5 %
Arc de triomphe	1 662 989	96,0 %	69 291	4,0 %
Universcience	1 514 000	68,4 %	700 000	31,6 %
Sainte Chapelle	866 190	91,0 %	85 668	9,0 %
Panthéon	702 660	97,0 %	21 732	3,0 %
Musée Grévin	654 243	86,8 %	99 274	13,2 %
Montparnasse56	517 538	45,0 %	632 547	55,0 %
Conciergerie	420 587	91,7 %	38 123	8,3 %
Musée Jacquemart-André	325 517	88,2 %	43 712	11,8 %
Opéra National de Paris	323 138	50,0 %	323 138	50,0 %
Institut du monde arabe	212 107	81,7 %	47 474	18,3 %
Musée national de la marine	181 685	89,9 %	20 345	10,1 %
Cité de la musique	133 117	70,7 %	55 066	29,3 %
Espace Dali	128 350	85,0 %	22 650	15,0 %
L'adresse Musée de la Poste	92 995	74,0 %	32 674	26,0 %
Musée de la légion d'honneur	70 857	68,2 %	33 017	31,8 %
Musée des égouts de Paris	67 716	65,0 %	36 458	35,0 %
Musée de la chasse et de la nature	43 974	91,0 %	4 348	9,0 %
Cité nat. de l'histoire de l'immigration	42 599	60,3 %	28 040	39,7 %
Musée de la poupée	21 173	86,4 %	3 320	13,6 %
Chapelle expiatoire	5 479	87,8 %	761	12,2 %
Musée Pasteur	4 487	51,7 %	4 200	48,3 %
Musée Art Nouveau Maxim's	3 250	50,0 %	3 250	50,0 %
Musée de la contrefaçon	2 937	37,0 %	5 006	63,0 %
Musée Auguste Comte	625	79,9 %	157	20,1 %
TOTAL	19 114 405	81,4%	4 368 768	18,6%

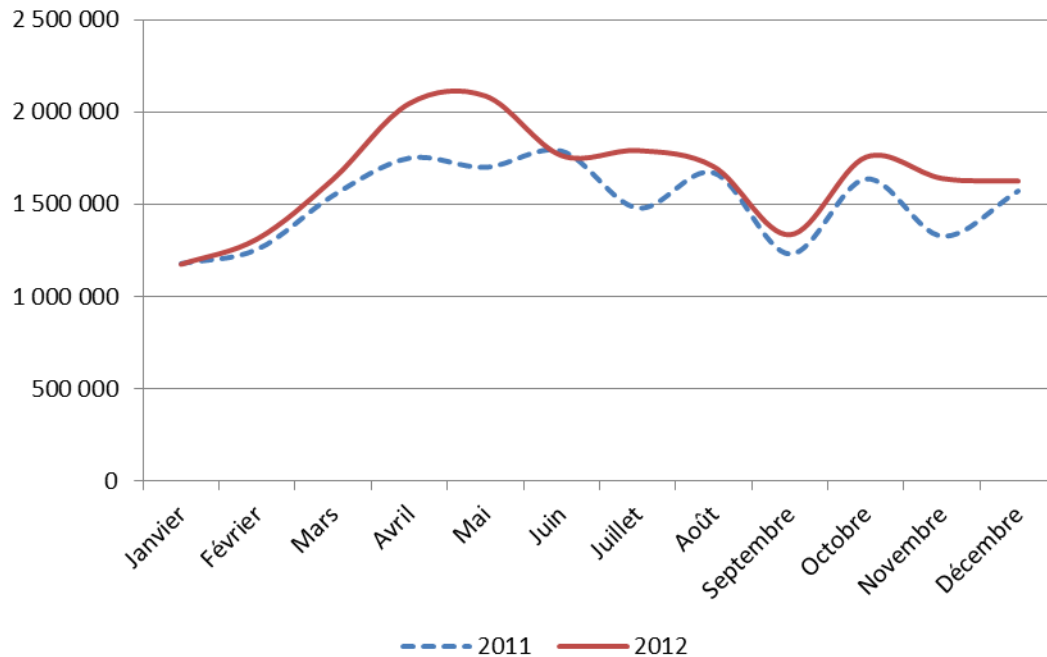
A l'exception de **Montparnasse56** (55,0 % de clientèle groupe en 2012 contre 47 % en 2011) et du **Musée de la contrefaçon**, la totalité des sites ayant répondu à ce questionnaire accueille davantage de clientèle individuelle (81,4 %) que de clientèle en groupe (18,6 %).

3.3 La saisonnalité

Les courbes de saisonnalité des sites parisiens en 2012 repose sur les données de 30¹⁸ établissements (22 musées et 7 monuments).

3.3.1 Les musées parisiens

Saisonnalité de la fréquentation des musées parisiens en 2011 et 2012



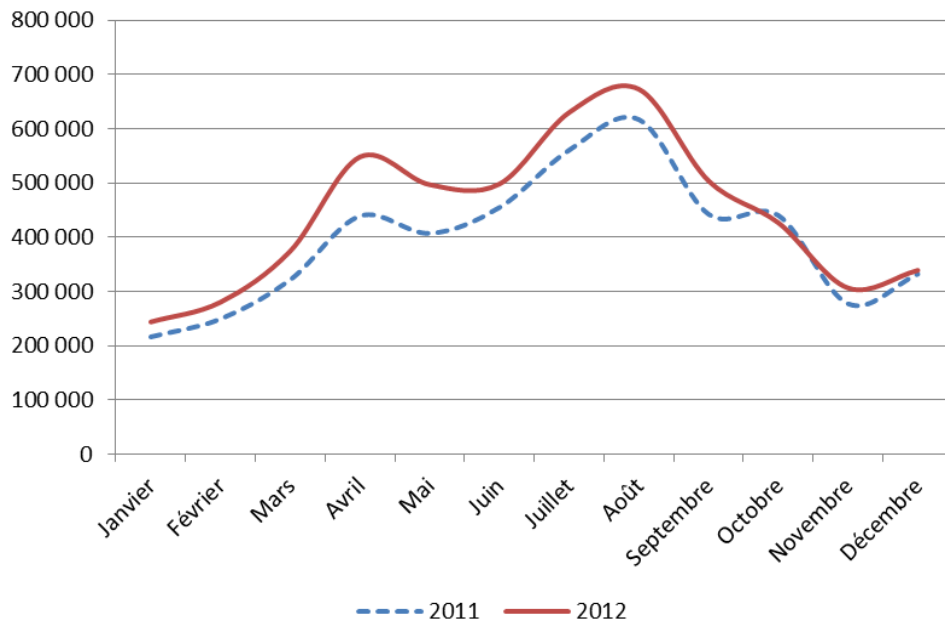
Source : enquête culturelle OTCP - 2012

Un pic de fréquentation des musées parisiens est observé entre avril et mai 2012 avec une fréquentation mensuelle cumulée supérieure à 2 millions de visiteurs par mois. Avril et mai représentent 20,8 % de la fréquentation annuelle des musées parisiens et concordent avec une période traditionnelle d'inauguration des expositions temporaires de printemps. La même observation peut-être formulée pour le pic du mois d'octobre (1,8 million de visiteurs) où plusieurs musées inaugurent leurs expositions automnales.

¹⁸ Musée Auguste Comte, musée Gustave Moreau, Musée de la contrefaçon, l'Arc de triomphe, le Panthéon, la chapelle expiatoire, musée Rodin, musée Jacquemart-André, la Sainte Chapelle, la Conciergerie, musée des Plans-reliefs, Palais de la découverte, Cité des sciences, musée de la poupée, Cité de la musique, Opéra Garnier, Montparnasse56, musée de la Légion d'honneur, musée des Lettres et des manuscrits, musée du Louvre, musée Delacroix, musée Pasteur, l'Adresse musée de la Poste, musée d'Art et d'Histoire du Judaïsme, les Egouts de Paris, l'Institut du Monde Arabe, musée d'Orsay, Cité nationale de l'histoire de l'immigration, musée de la chasse et de la nature, Musée National de la marine.

3.3.2 Les monuments parisiens

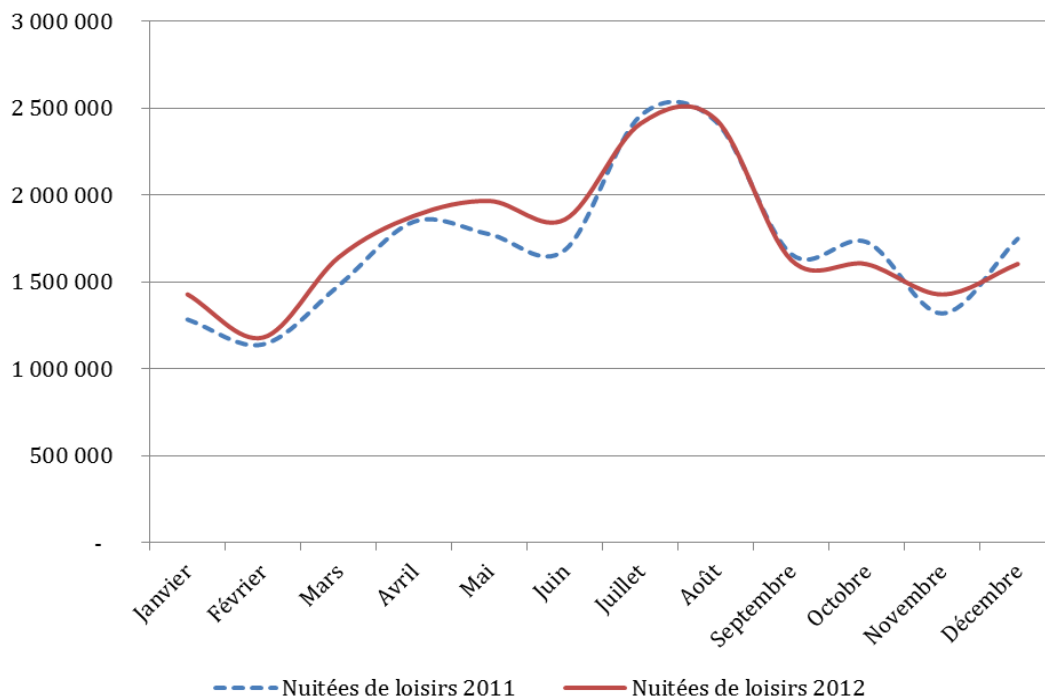
Saisonnalité de la fréquentation dans les monuments parisiens en 2010 et 2011



Source : enquête culturelle OTCP - 2012

Si les expositions temporaires permettent de « lisser » la fréquentation mensuelle des musées parisiens la saisonnalité de la fréquentation des monuments est davantage corrélée à celle de la clientèle de loisirs (voir graphique ci-dessous). Le principal pic de fréquentation est atteint en juillet et en août 2012 avec plus de 600 000 visiteurs mensuels au cumul des 7 monuments du panel. Ces deux mois représentent 24,5 % de la fréquentation annuelle de ces établissements.

Saisonnalité des arrivées touristiques de loisirs dans les hôtels parisiens en 2011 et 2012



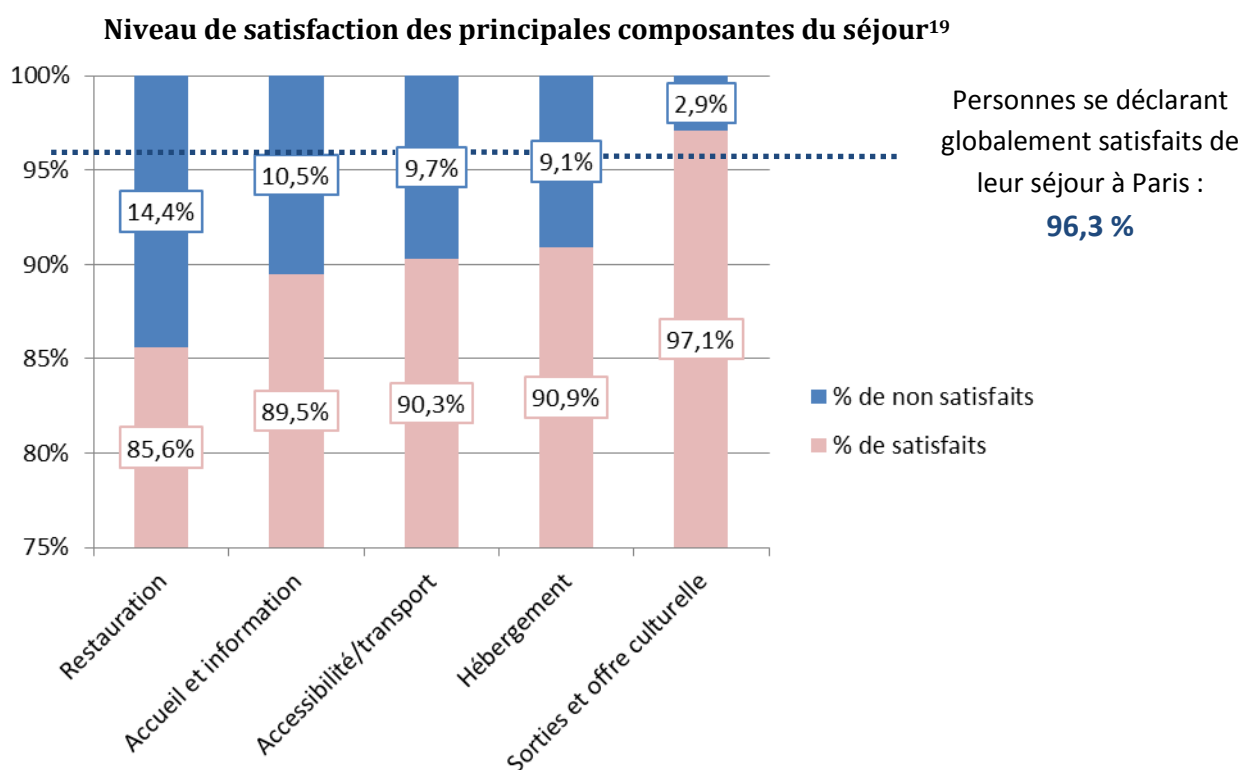
Source : Insee/OTCP - 2012

4. Offre culturelle et satisfaction touristique

Le CRT Nouveau Paris Ile-de-France exploite depuis 2008 un dispositif d'enquête permanent aux gares et aux aéroports franciliens. Ce dispositif permet d'interroger les touristes qui se rendent/ quittent la capitale pour mieux cerner leurs motivations et le niveau de satisfaction de leurs séjours. Les données 2011 de cette enquête révèlent plusieurs enseignements sur les perceptions de l'offre culturelle parisienne. On retient 3 points :

- 1 : les sorties et l'offre culturelle sont le premier motif de satisfaction des touristes à Paris.
- 2 : les aspects les plus critiques sont les horaires d'ouverture et le rapport qualité/prix.
- 3 : les niveaux de satisfaction divergent peu en fonction des nationalités.

- Les sorties et l'offre culturelle sont le premier motif de satisfaction des touristes à Paris.

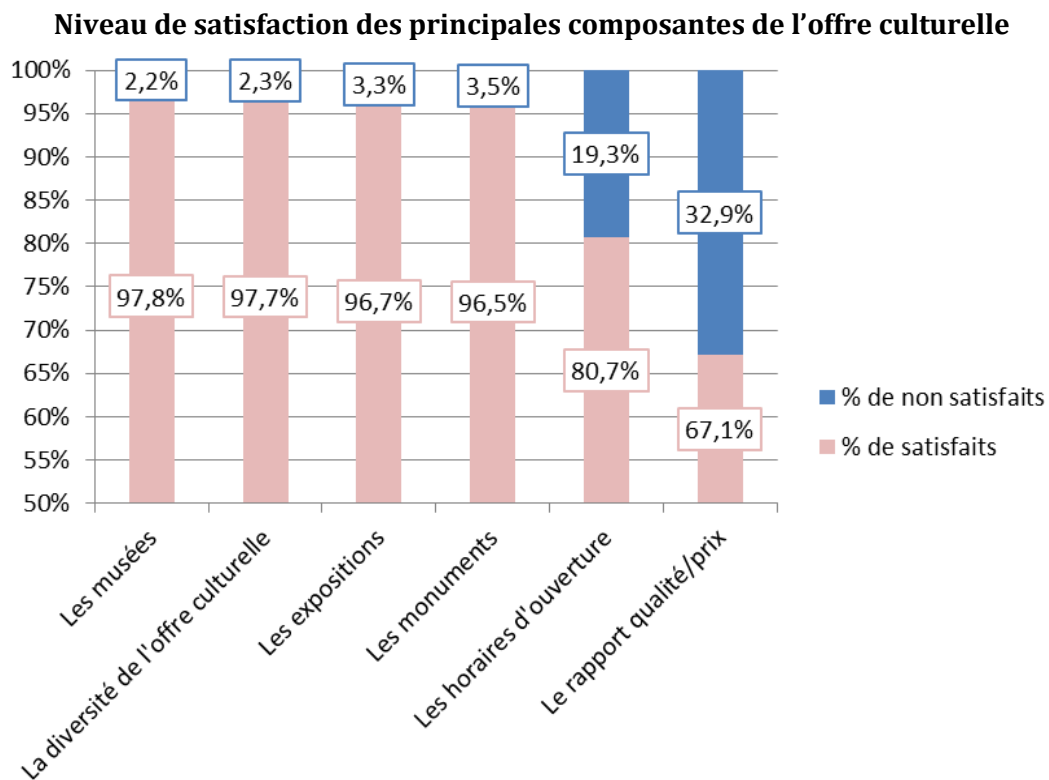


Source : CRT Nouveau Paris Ile-de-France/BVA, 2011

Avec 96,3 % de personnes globalement satisfaites de leur séjour en 2011 la destination Paris confirme non seulement son attractivité mais aussi sa capacité à recevoir et satisfaire les touristes. Les sorties et l'offre culturelle de la capitale sont le premier motif de satisfaction avec 97,1 % de personnes qui ont une bonne opinion de l'offre parisienne.

¹⁹ Données récoltées sur un ensemble de 15 748 questionnaires exploités pour les touristes de loisirs français (12 %) et étrangers (88 %) qui ont visité la capitale en 2011.

- Les aspects les plus critiques sont les horaires d'ouverture et le rapport qualité/prix.



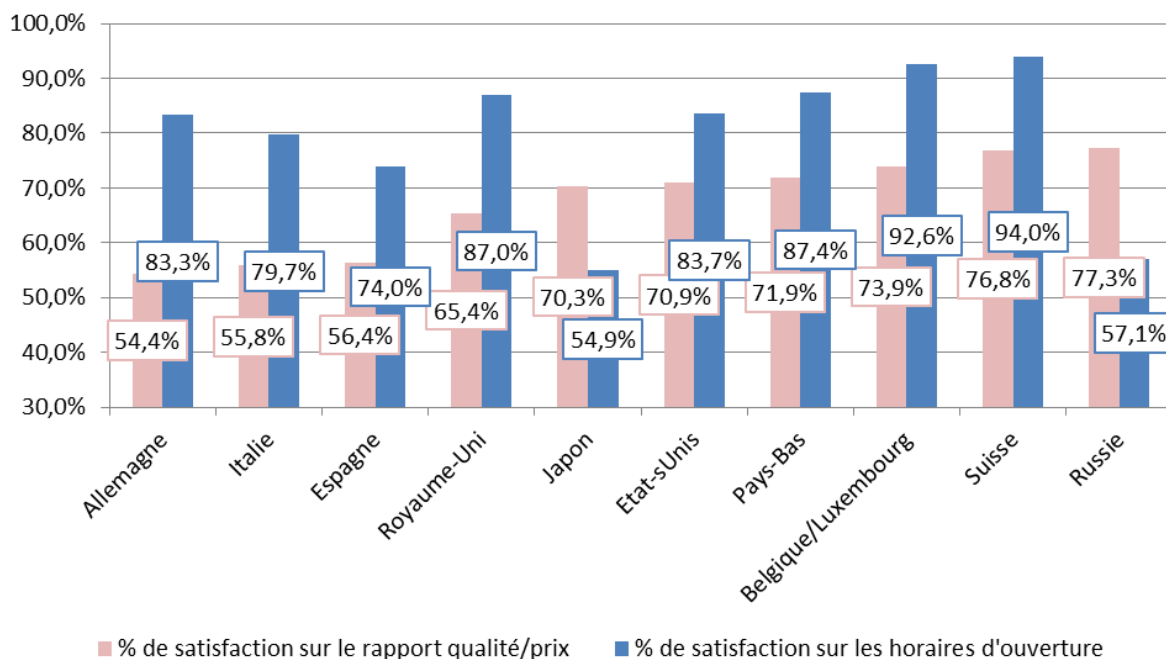
Source : CRT Nouveau Paris Ile-de-France/BVA, 2011

La **diversité de l'offre culturelle** ainsi que la **qualité des musées**, des **expositions** et des **monuments** parisiens sont unanimement reconnus par les touristes. Seuls écueils à noter avec les **horaires d'ouverture** et le **rapport qualité/prix**, motifs d'insatisfaction pour respectivement 19,3 % et 32,9 % des sondés.

- Les niveaux de satisfaction divergent peu en fonction des nationalités.

Diversité de l'offre, musées, expositions et monuments sont des motifs de satisfaction pour plus de 93 % des sondés quel que soit leur nationalité.

Niveau de satisfaction sur le rapport qualité/prix et les horaires d'ouverture des sites culturels parisiens en fonction des nationalités



Source : CRT Nouveau Paris Ile-de-France/BVA, 2011

Notons qu'il existe toutefois de très légères différences en ce qui concerne les **horaires d'ouverture** et le **rapport qualité/prix** des sites culturels.

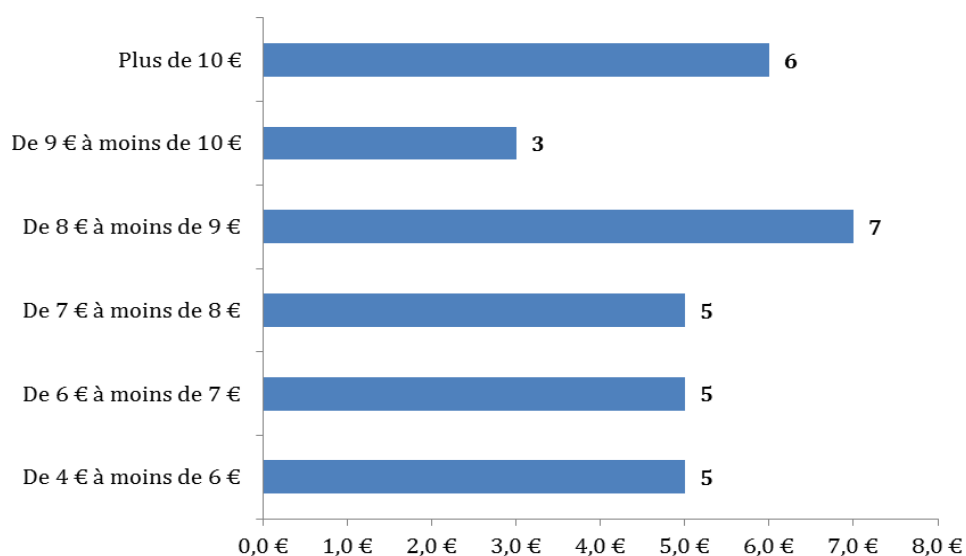
En ce qui concerne le rapport qualité/prix les touristes les moins satisfaits de l'offre parisienne sont les Allemands (44,6 % de non-satisfaits), les Espagnols (43,6 % de non-satisfaits), les Italiens (44,2 %) et les Britanniques (34,6 %). Les horaires d'ouverture sont davantage relevées par les clientèles lointaines en provenance du Japon (45,1 % de personnes non-satisfaites) et de la Russie (42,9 %).

5. La tarification

Détermination d'un prix moyen (plein tarif)

Hors expositions temporaires, les sites culturels étudiés²⁰ pratiquent des tarifs adultes variant de 4 € à 22,5 €. Ainsi, le tarif moyen d'entrée est de 8,2 €. Le graphique suivant rapporte le nombre de site par échelles de prix au tarif plein pour 31 établissements payants du panel.

**Plein tarif 2012 pour les entrées des collections permanentes
des musées et les entrées dans les monuments**



Source : enquête OTCP - 2012

Les jours de gratuité

Parmi ces 31 sites payants du panel, 26 proposent au moins un jour de gratuité totale dans l'année : il s'agit en général des Journées européennes du patrimoine (21 sites, 15 et 16 septembre 2012), de la nuit européenne des musées (13 sites, 19 mai 2012) et des 1^{ers} dimanche du mois (12 sites). Comme les éditions précédentes la nuit européenne des musées 2012 a connu un beau succès avec de bons niveaux de fréquentation notamment au Palais de Tokyo (10 404 visiteurs), au musée du Quai Branly (9 952), au Grand Palais (11 860) et au Musée d'Orsay (9 970).

Entrées gratuites versus entrées payantes

Tous les sites culturels proposent des dispositifs de tarifs réduits ou/et des journées gratuites. Pour cette enquête 28 établissements payants nous ont fourni la proportion existante entre les entrées gratuites et les entrées payantes. Les entrées gratuites représentent 33,4 % du total des entrées dans les musées de ce panel. Rappelons par ailleurs que les collections permanentes des musées de la ville de Paris sont gratuites²¹.

Evolution du prix (plein tarif) des sites culturels

Nous avons analysé l'évolution des prix d'entrée de 13 sites culturels²² entre 2008 et 2012. Le prix moyen d'entrée a augmenté de +11,5 % en passant de 8,1 € en 2008 à 9,0 € en 2012.

²⁰ Ne sont pas inclus dans cette étude les sites religieux qui ne demandent pas de droit d'entrée (Notre-Dame de Paris, la Basilique du Sacré-Cœur et la Chapelle Notre-Dame-de-la-Médaille-miraculeuse).

²¹ Voir annexe 4 p.45

²² L'Espace Dali, musée Gustave Moreau, l'Arc de triomphe, le Panthéon, musée Rodin, la Sainte chapelle, la Conciergerie, musée Grévin, musée du Louvre, l'Adresse musée de la Poste, les Egouts de Paris, musée d'Orsay, musée National de la marine.

Annexe 1 : Liste des expositions recensées en 2012

Sites	Expositions	Ouverture	Fermeture	Nbre de jours ²³	Fréquentation
Centre Pompidou	Dali	21/11/2012	25/03/2013	124	790 090
Grand Palais	Edward Hopper	10/10/2012	03/02/2013	116	784 269
Centre Pompidou	Matisse. Paires et séries	07/03/2012	18/06/2012	103	494 085
Musée d'Orsay	L'impressionnisme et la mode	25/09/2012	20/01/2013	117	492 347
Musée d'Orsay	Degas et le nu	13/03/2012	01/07/2012	110	460 545
Centre Pompidou	Gerhard Richter	06/06/2012	24/09/2012	110	424 453
Musée d'Orsay	Misia, Reine de Paris	12/06/2012	09/09/2012	89	402 844
Centre Pompidou	Danser sa vie	23/11/2011	02/04/2012	131	386 653
Musée du Louvre	Raphael, les dernières années	11/10/2012	14/01/2013	95	358 248
Cinémathèque française	Tim Burton	07/03/2012	05/08/2012	151	352 000
Cité des sciences et de l'industrie	L'océan, le climat et nous	06/04/2011	30/06/2012	451	345 000
Musée du Louvre	L'Ultime chef d'œuvre de Léo. de Vinci: la sainte Anne	29/03/2012	25/06/2012	88	304 545
Grand Palais	Helmut Newton	24/03/2012	30/07/2012	128	302 374
Musée de l'Orangerie	Debussy: la musique et les arts	22/02/2012	11/06/2012	110	286 694
Cité des sciences et de l'industrie	Gaulois, une exposition renversante	18/10/2011	02/09/2012	320	272 000
Musée du quai Branly	"Zoos humains" ou l'invention du sauvage	29/11/2011	03/06/2012	187	266 774
Grand Palais	Monumenta: Daniel Buren	10/05/2012	22/06/2012	43	259 041
Musée Jacquemart-André	Canaletto-Guardi	14/09/2012	22/01/2013	130	227 909
Musée d'Orsay	Akseli Gallen-Kallela. Une passion finlandaise	07/02/2012	06/05/2012	89	205 007
Palais de Tokyo	La Triennale	20/04/2012	26/08/2012	128	204 638
Musée des Arts Décoratifs	Luis Vuitton et Marc Jacob	09/03/2012	16/09/2012	191	201 000
Grand Palais	Beauté animale	21/03/2012	16/07/2012	117	172 506
Musée Rodin	Ivan Meštrović chez Rodin l'expression croate	18/09/2012	13/01/2013	117	167 943
Cité des sciences et de l'industrie	La science dans ma vie	13/12/2011	16/09/2012	278	156 000
Jeu de Paume	Bérénice Abbott	21/02/2012	29/04/2012	68	132 345
Jeu de Paume	Ai Weiwei	21/02/2012	29/04/2012		

²³ Il s'agit du nombre de jours total et non du nombre de jours ouverts.

Musée d'Orsay	Victor Baltar	16/10/2012	13/01/2013	89	131 140
Centre Pompidou	Vidéo Vintage	08/02/2012	07/05/2012	89	130 997
Musée Jacquemart-André	Le crépuscule des Pharaon	23/03/2012	23/07/2012	122	123 640
Conciergerie	Rêves de monuments	22/11/2012	24/02/2013	94	113 621
Musée du quai Branly	Les Maîtres du désordre	11/04/2012	29/07/2012	109	112 895
Musée du quai Branly	Les séductions du palais Cuisiner et manger en Chine	19/06/2012	30/09/2012	103	102 587
Musée national de la Marine	"Phares"	07/03/2012	04/11/2012	242	94 223
Musée du quai Branly	La Pluie	06/03/2012	13/05/2012	68	89 356
Musée du quai Branly	La Patagonie	06/03/2012	13/05/2012		
Centre Pompidou	Anri Sala	02/05/2012	06/08/2012	96	82 368
Musée Rodin	La saisie du modèle, Rodin 300 dessins 1890-1917	18/11/2011	01/04/2012	135	81 269
L'adresse musée de la Poste	Au-delà du Street Art	28/11/2012	30/03/2013	122	74 500
Jeu de Paume	Eva Besnyo, 1910-2003: l'image sensible	22/05/2012	23/09/2012	124	68 718
Jeu de Paume	Laurent Grasso: Uraniborg	22/05/2012	23/09/2012		
Jeu de Paume	M Alvarez Bravo. Un photographe aux aguets 1902-2002	16/10/2012	20/01/2013	96	63 101
Jeu de Paume	Muntadas. Entre/Between	16/10/2012	20/01/2013		
Cité de la musique	Bob Dylan, l'explosion Rock 1961-1966	06/03/2012	15/07/2012	131	63 100
Musée Guimet	Thé: histoire d'une boisson millénaire	03/10/2012	28/01/2013	117	55 400
Cité de la musique	Django Reinhardt, Swing de Paris	03/10/2012	23/01/2013	112	44 980
Musée de la légion d'honneur	Berline de Napoléon et le mystère du butin de Waterloo	08/03/2012	08/07/2012	122	43 222
Cité nat. de l'histoire de l'immigration	J'ai deux amours	16/11/2011	24/06/2012	221	36 265
Institut du monde arabe	Le Corps découvert	27/03/2012	26/08/2012	152	35 862
Musée d'Art et d'Histoire du Judaïsme	Les Juifs dans l'Orientalisme	07/03/2012	08/07/2012	123	31 806
L'adresse musée de la Poste	Sorcières - Mythes et réalités	23/11/2012	31/03/2013	128	29 000
Musée Guimet	Rochers de Lettrés	28/03/2012	25/06/2012	89	20 447
Musée d'Art et d'Histoire du Judaïsme	Juif d'Algérie	28/09/2012	27/01/2013	121	20 136
Musée d'Art et d'Histoire du Judaïsme	Sophie Elbaz	28/09/2012	27/01/2013		
Musée de la poupée	Baby-boom la suite, poupées françaises (1960-1979)	24/03/2012	05/01/2013	287	18 918
Institut du monde arabe	Dégagements. La Tunisie un an après	17/01/2012	01/04/2012	75	15 210
L'adresse musée de la Poste	Gleizes-Metzinger, du cubisme et après	09/05/2012	22/09/2012	136	14 950
Musée Gustave Moreau	G. Moreau et Hélène de Troie. La beauté en majesté	21/03/2012	25/06/2012	96	14 838
Institut du monde arabe	Designer algériens	12/06/2012	16/09/2012	96	11 568

Musée de la chasse et de la nature	Laurent Millet	14/02/2012	06/05/2012	82	10 371
Musée de la chasse et de la nature	Frédéric Nauczyciel	18/09/2012	09/12/2012	82	10 240
Musée de la chasse et de la nature	Marc Couturier	22/05/2012	02/09/2012	103	9 402
Musée de la chasse et de la nature	PIG Dormir avec les ancêtres	25/09/2012	09/12/2012	75	9 294
Musée de l'éventail	Une passion pour les fans	14/05/2012	01/08/2012	79	337
Assemblée nationale	Rousseau et la Révolution	10/02/2012	06/04/2012		
Bibliothèque Nationale de France	L'art d'aimer au Moyen Age. Le Roman de la rose	06/11/2012	17/02/2013		
Bibliothèque Nationale de France	La photographie en 100 chefs-d'œuvre	13/11/2012	17/02/2013		
Bibliothèque Nationale de France	L'âge d'or des cartes marines	23/10/2012	27/01/2013		
Bibliothèque Nationale de France	Joël-Peter Witkin. Enfer ou Ciel	27/03/2012	01/07/2012		
Bibliothèque Nationale de France	Miniatures flamandes	06/03/2012	10/06/2012		
Bibliothèque Nationale de France	France-Algérie: dessins de presse	21/03/2012	24/06/2012		
Bibliothèque Nationale de France	La Presse à la Une - De la Gazette à Internet	11/04/2012	15/07/2012		
Bibliothèque Nationale de France	Les Rothschild en France au XIXe siècle	20/11/2012	10/02/2013		
Bibliothèque Nationale de France	Jeunes photographes de la Bourse du Talent 2012	14/12/2012	17/02/2013		
Bibliothèque Nationale de France	Wolinski, 50 ans de dessins	29/06/2012	02/09/2012		
Bibliothèque Nationale de France	Vertige du corps - Etienne Bertrand Weill photographe	25/09/2012	18/11/2012		
Bibliothèque Nationale de France	Louis Stettner, photographe: une rétrospective	11/12/2012	27/01/2013		
Bibliothèque Nationale de France	Edmond Jabès. L'exil en partage	02/05/2012	17/06/2012		
Bibliothèque Nationale de France	Erik Desmazières au cœur de la bibliothèque	09/10/2012	18/11/2012		
Centre Pompidou	Multiversités créatives	03/05/2012	06/11/2012		
Centre Pompidou	Bertrand Lavier	26/09/2012	07/01/2013		
Centre Pompidou	Adel Abdessemed	03/10/2012	07/01/2013		
Centre Pompidou	La Tendenza. Architectures italiennes 1965-1985	20/06/2012	10/09/2012		
Cinémathèque française	Les Enfants du Paradis	24/10/2012	27/01/2013		
Cité de l'Architecture et du patrimoine	Esprit(s) des lieux	17/09/2011	02/04/2012		
Cité de l'Architecture et du patrimoine	Circuler. Quand nos mouvements façonnent les villes	04/04/2012	26/08/2012		
Cité de l'Architecture et du patrimoine	L'Ecole de Chaillot	21/11/2012	28/02/2013		
Cité de l'Architecture et du patrimoine	Nikola Basic	19/12/2012	25/03/2013		
Cité de l'Architecture et du patrimoine	Le cri et le geste	14/11/2012	11/02/2013		
Cité de l'Architecture et du patrimoine	Labrouste (1801-1875). La structure mise en lumière	11/10/2012	07/01/2013		
Cité de l'Architecture et du patrimoine	Pierre Parat, l'Architecture à Grands traits	24/10/2012	07/01/2013		

Cité de l'Architecture et du patrimoine	A la découverte d'une architecture triomphale	01/07/2012	02/09/2012		
Cité de l'Architecture et du patrimoine	Chacun sa maison	13/09/2012	12/11/2012		
Cité de l'Architecture et du patrimoine	Lost Highway, a photo project	11/10/2012	09/12/2012		
Cité de l'Architecture et du patrimoine	Albums des Jeunes architectes et des paysagistes 2012	24/10/2012	09/12/2012		
Cité de l'Architecture et du patrimoine	Panorama de l'architecture européenne	09/02/2012	04/03/2012		
Cité des sciences et de l'industrie	Tous connectés?	12/04/2011	31/08/2012		
Cité nat. de l'histoire de l'immigration	Migrants en Guyane	14/02/2012	20/05/2012		
Fondation Pierre Bergé - YSL	Kabuki. Costumes du théâtre japonais	07/03/2012	15/07/2012		
Fondation Pierre Bergé - YSL	Du côté de chez Jacques-Émile Blanche	11/10/2012	27/01/2013		
Grand Palais	Tour Auto Optic	16/04/2012	17/04/2012		
Grand Palais	Rirkrit Tiravanija Soup/No Soup	07/04/2012	08/04/2012		
Grand Palais	Bohème	26/09/2012	14/01/2013		
Grand Palais	FIAC	18/10/2012	21/10/2012		
Grand Palais	La Petite Veste Noire	10/11/2012	25/11/2012		
Grand Palais	Art en capitale	27/11/2012	02/12/2012		
Grand Palais	Biennale des antiquaires	14/09/2012	23/09/2012		
Grand Palais	Paris Photo 2012	15/11/2012	18/11/2012		
Institut du monde arabe	25 ans de créativité arabe	16/10/2012	03/02/2013		
La Gaité lyrique	2062, l'exposition	01/02/2012	25/03/2012		
L'adresse musée de la Poste	Dans les coulisses du film d'animation	12/03/2012	25/08/2012		
Maison Europ. de la photographie	Alice Springs	27/06/2012	04/11/2012		
Maison Europ. de la photographie	Dominique Issermann	18/01/2012	06/05/2012		
Maison Europ. de la photographie	Modernisme ou modernité	03/10/2012	06/01/2013		
Maison Europ. de la photographie	Paul Thorel	27/06/2012	20/09/2012		
Maison Europ. de la photographie	Dominique Auerbacher. Scratches	04/04/2012	17/06/2012		
Maison Europ. de la photographie	Guido Albi Marini	04/04/2012	17/06/2012		
Maison Europ. de la photographie	Paolo Pellegrin. Dies Irae	04/04/2012	17/06/2012		
Maison Europ. de la photographie	Eloge du vertige	18/01/2012	25/03/2012		
Maison Europ. de la photographie	Youssef Nabil	18/01/2012	25/03/2012		
Maison Europ. de la photographie	William Ropp. Le sculpteur d'ombres	18/01/2012	25/03/2012		
Maison Europ. de la photographie	Gotz Goppert. Les quatre saisons	18/01/2012	25/03/2012		
Maison Europ. de la photographie	Anderson & Low. Manga dreams	27/06/2012	26/08/2012		

Maison Europ. de la photographie	Charlotte Rampling. Albums secrets	27/06/2012	26/08/2012		
Maison Europ. de la photographie	Jérémie Nassif. Envols	27/06/2012	26/08/2012		
Maison Europ. de la photographie	Claude Nori	05/09/2012	04/11/2012		
Maison Europ. de la photographie	Choi Sténopés	05/09/2012	04/11/2012		
Maison Europ. de la photographie	Cédric Delsaux. Sark Lens	05/09/2012	04/11/2012		
Maison Europ. de la photographie	Sarah N. Autoportraits	14/11/2012	13/01/2013		
Maison Europ. de la photographie	Susan Paulsen	14/11/2012	13/01/2013		
Maison Europ. de la photographie	La Photographie en France 1950-2000	14/11/2012	13/01/2013		
Maison Europ. de la photographie	Jean-Luc Tartarin	14/11/2012	13/01/2013		
Maison Europ. de la photographie	Là-bas. Vidéos de 9 artistes Israéliens	06/06/2012	15/07/2012		
Maison rouge	Néon, who's afraid of red, yellow and blue ?	17/02/2012	20/05/2012		
Maison rouge	Louis Souttern, le tremblement de la modernité	21/06/2012	23/09/2012		
Maison rouge	Didier Vermeinren, sculptures-photographies	21/06/2012	23/09/2012		
Maison rouge	Retour à l'intime, la collection Giuliana et Tommaso Setari	20/10/2012	13/01/2013		
Musée Art Nouveau Maxim's	Moi Sarah Bernhardt	15/11/2011	15/04/2012		
Musée de la contrefaçon	Faux du logis	01/01/2012	02/12/2012		
Musée de la poupée	Poupées "made in Italy", 1880-1979	24/03/2012	05/01/2013		
Musée de l'Orangerie	Chaim Soutine (1893-1943). L'ordre du chaos	03/10/2012	21/01/2013		
Musée Delacroix	Des Fleurs en hiver: Delacroix-Othoniel-Creten	12/12/2012	18/03/2013		
Musée des Arts Décoratifs	Les histoires de Babar	08/12/2011	02/09/2012		
Musée des Arts Décoratifs	Les frères Campana. Barroco Rococo	13/09/2012	24/02/2013		
Musée des Arts Décoratifs	Les jouets Star Wars	04/10/2012	17/03/2013		
Musée des Arts Décoratifs	Un peu de terre sur la peau. Bijoux contemp. en céramique	15/03/2012	19/08/2012		
Musée des Arts Décoratifs	Van Cleef & Arpels. L'art de haute joaillerie	20/09/2012	10/02/2013		
Musée des Arts Décoratifs	Le Wallpaper Lan d'A3P s'expose aux Arts Décoratifs	20/01/2012	06/05/2012		
Musée des arts et métiers	Radio: ouvrez grand vos oreilles!	28/02/2012	02/09/2012		
Musée des arts et métiers	Et l'homme... créa le robot	30/10/2012	03/03/2013		
Musée des Lettres et des Manuscrits	Les messages secrets du Général de Gaulle	10/11/2011	29/04/2012		
Musée des Lettres et des Manuscrits	Titanic 10 ans après	12/04/2012	29/08/2012		
Musée des Lettres et des Manuscrits	Six siècles d'arts du Livre de l'incunable au livre d'artiste	13/09/2012	20/01/2013		
Musée des Lettres et des Manuscrits	Sur la route de Jack Kerouac	16/05/2012	19/08/2012		
Musée du chocolat	Kuna Cacao : Voyage au cœur des traditions Kunas	16/03/2012	15/09/2012		

Musée du Louvre	Enki Bilal, Les fantômes du Louvre	20/12/2012	18/03/2013		
Musée du Luxembourg	Le cercle de l'Art mod. collectionneurs d'avant-g. au Havre	19/09/2012	06/01/2013		
Musée du Luxembourg	Cima da Conegliano, Maître de la renaissance vénitienne	05/04/2012	15/07/2012		
Musée en Herbe	Vasarely vous a à l'œil	16/03/2012	17/03/2013		
Musée Guimet	Hokusai: exposition d'une quarantaine d'estampes	12/09/2012	07/01/2013		
Musée Guimet	I Went	03/10/2012	28/01/2013		
Musée Guimet	Parcours d'automne - Scènes de chasse en Asie	03/11/2012	04/02/2013		
Musée Guimet	Rochers de lettrés, itinéraires de l'art en Chine	28/03/2012	25/06/2012		
Musée Guimet	Promenades indochinoises	04/07/2012	03/09/2012		
Musée Guimet	SHO 1 - 41 maîtres calligraphes contemporains du Japon	14/03/2012	14/05/2012		
Musée Guimet	Journaux muraux réalisés par le quotidien I. Hibi Shimbun	10/03/2012	15/04/2012		
Musée Marmottan	Berthe Morisot	08/03/2012	29/07/2012		
Musée Marmottan	Rubens, Van Dyck, Jordaens et les autres	20/09/2012	03/02/2013		
Musée Marmottan	Henri Rouart, l'œuvre peinte	13/09/2012	09/12/2012		
Opéra National de Paris	L'étoffe de la Modernité	19/06/2012	14/10/2012		
Palais de la découverte	Préhistoire(s), l'enquête	13/12/2011	06/01/2013		
Palais de la découverte	Le cheveu de mère avec la science	14/10/2011	26/08/2012		
Palais de la découverte	Vivre ensemble	31/03/2012	02/09/2012		
Palais de la découverte	De l'espace pour la terre	18/09/2012	06/01/2013		
Palais de la découverte	Au doigt et à Louis, le syst. de lecture et d'écriture Braille	18/09/2012	06/01/2013		
Panthéon	Rousseau et les arts	29/06/2012	30/09/2012		
Pinacothèque	Van Gogh, rêves de Japon/Hiroshige, l'art du voyage	03/10/2012	17/03/2013		
Pinacothèque	Modigliani Soutine	04/04/2012	09/09/2012		
Pinacothèque	Les masques de jade mayas	26/01/2012	10/06/2012		
Tour Jean sans peur	Le vin au moyen âge	11/04/2012	11/11/2012		
Musée d'Art Moderne - Ville de Paris	Eko Nugroho - Témoin Hybride	13/01/2012	10/06/2012		
Musée d'Art Moderne - Ville de Paris	Resisting the present - Mexico 2000/2012	09/03/2012	08/07/2012		
Musée d'Art Moderne - Ville de Paris	Crumb - de l'underground à la Genèse	13/04/2012	19/08/2012		
Musée d'Art Moderne - Ville de Paris	Christopher Wool	30/03/2012	19/08/2012		
Musée d'Art Moderne - Ville de Paris	Double You - Joël Bartoloméo	10/07/2012	30/09/2012		
Musée d'Art Moderne - Ville de Paris	Génération design - ELLE Décoration	11/09/2012	30/09/2012		
Musée d'Art Moderne - Ville de Paris	Véronique Aubouy, Proust lu	16/10/2012	24/10/2012		

Musée d'Art Moderne - Ville de Paris	Roman Ondak	28/09/2012	16/12/2012		
Musée d'Art Moderne - Ville de Paris	Circuits - Bertille Bak	28/09/2012	16/12/2012		
Musée d'Art Moderne - Ville de Paris	L'Art en guerre, France 1938-47 - De Picasso à Dubuffet	12/10/2012	17/02/2013		
Musée d'Art Moderne - Ville de Paris	La collection Michael Werner	05/10/2012	03/03/2013		
Maison de Balzac	Le Carnaval à Paris	15/11/2012	17/02/2013		
Musée Bourdelle	Dans l'atelier du photographe	09/11/2012	10/02/2013		
Musée Cognacq-Jay	Boîtes en or et objets de vertu au XVIIIe siècle	21/12/2011	06/05/2012		
Musée Cognacq-Jay	La Patine du temps. Conservat./restaurat. des œuvres d'art	11/09/2012	30/12/2012		
Mémorial Leclerc de Hauteclocque	L'Outre-Mer français dans la guerre 1939-1945	04/11/2011	24/06/2012		
Mémorial Leclerc de Hauteclocque	Résister sous l'occupation, Libération-Nord (1940-44)	28/09/2012	27/01/2013		
Petit Palais	Portraits flamands et hollandais.	27/03/2012	15/07/2012		
Petit Palais	José Maria Sert, le Titan à l'œuvre (1874-1945)	08/03/2012	05/08/2012		
Petit Palais	Poèmes de cristal	17/09/2011	30/09/2012		
Petit Palais	Les Frimousses de Créateurs "Yes Futur"!	27/11/2012	02/12/2012		
Petit Palais	Modernisme ou Modernité	03/10/2012	06/01/2013		
Petit Palais	Dieux(x), Modes d'emploi	25/10/2012	03/02/2013		
Petit Palais	Lucas de Leyde (vers 1494-1533)	06/11/2012	24/03/2013		
Maison de Victor Hugo	Entrée des médiums	18/10/2012	20/01/2013		
Musée de la vie romantique	Intérieurs romantiques, Aquarelles 1820-1890	10/09/2012	13/01/2013		
Musée de la vie romantique	Théâtres romantiques à Paris	13/03/2012	15/07/2012		
Musée Cernuschi	Rêve de laque, le Japon de Shibata Zeshin	06/04/2012	15/08/2012		
Musée Cernuschi	Du fleuve Rouge au Mékong, Visions du Viet Nam	21/09/2012	27/01/2013		
Musée Cernuschi	Le thé à l'époque Edo		14/10/2012		
Musée Cernuschi	Trésors du Vietnam, 2000 ans au fil du fleuve Rouge		07/10/2012		

Annexe 2 : Fréquentation mondiale des expositions en 2012

Chaque année *The Art Newspaper* publie une liste des meilleures fréquentations journalières des expositions temporaires artistiques à l'échelle mondiale. Toutefois les critères de sélection des expositions 2012 diffèrent de cette étude par la prise en compte des manifestations qui ont débuté en 2011 ou 2012 et se sont terminées en 2012. Par ailleurs le classement est établi en fonction du nombre d'entrées par jour. Cette liste permet toutefois d'obtenir un aperçu de la fréquentation des expositions à l'étranger et de la place des expositions parisiennes.

	Fréquentation		Expositions	Musées	Villes	Dates
	Par jour	Totale				
1	10 573	758 266	Masterpieces from the Mauritshuis	Tokyo Metropolitan Art Museum	Tokyo	30/06/2012 - 17/09/2012
2	7 928	374 876	The Amazon: Cycles of Modernity	Centro Cultural Banco do Brasil	Rio de Janeiro	29/05/2012 - 22/07/2012
3	7 747	425 000	Nineteenth-century Italian Painting	State Hermitage Muséum	St-Petersburg	19/11/2011 - 22/01/2012
4	7 611	235 931	Colorful Realm: Ito Jakuchu (1716-1800)	National Galley of Art	Washington DC	30/03/2012 - 29/03/2012
5	7 512	600 989	David Hockney RA: a Bigger Picture	Royal Academy of Arts	Londres	21/01/2012 - 09/04/2012
6	7 374	540 382	Japanese Masterpieces from the MFA, Boston	Tokyo National Museum	Tokyo	20/03/2012 - 10/06/2012
7	6 909	271 443	Antony Gormley: Still Being	Centro Cultural Banco do Brasil	Rio de Janeiro	07/08/2012 - 23/09/2012
8	6 716	161 176	Little Black Jacket	Saatchi Gallery	Londres	12/10/2012 - 04/11/ 2012
9	6 672	789 241	Golden Flashes	Galleria degli Uffizi	Florence	19/06/2012 - 04/11/2012
10	6 498	240 414	Monumenta; Daniel Buren	Grand Palais	Paris	10/05/2012 - 21/06/2012
11	6 347	599 332	India	Centro Cultural Banco do Brasil	Rio de Janeiro	12/10/2011 - 29/01/2012
12	6 330	425 915	The Gallery of the Tapestries	Galleria degli Uffizi	Florence	20/03/2012 - 03/06/2012
13	6 218	696 362	De Kooning; a Retrospective	Museum of Modern Art	New-York	18/11/2011 - 09/01/2012
14	6 108	586 372	Golden Age of the Rui State	Shanghai Museum	Shanghai	09/05/2012 - 12/08/2012
15	5 986	258 252	200 Masterpieces from Palace Museum, Beijing	Tokyo National Museum	Tokyo	02/01/2012 - 19/02/2012
16	5 973	358 363	The Orthodox Lineage of the Southern School	Shanghai Museum	Shanghai	03/12/2011 - 31/01/2012
17	5 926	325 084	Impressionism: Paris and Modernity	Centro Cultural Banco do Brasil	Sao Paolo	04/08/2012 - 07/10/2012
18	5 660	605 586	Cindy Sherman	Museum of Modern Art	New-York	26/02/2012 - 11/06/2012
19	5 472	494 085	Matisse: Pairs and Series	Centre Pompidou	Paris	07/03/2012 - 18/06/2012
20	5 454	469 087	Print/out: Multiplied Art in the Information Era	Museum of Modern Art	New-York	19/02/2012 - 14/05/2012
21	5 362	392 949	400 Years of Europeans Masterpieces	National Art Center Tokyo	Tokyo	25/04/2012 - 16/07/2012
22	5 259	832 382	Back to Art	Galleria dell'Accademia	Florence	08/05/2012 - 09/12/2012

23	6 328	430 000	Santiago Calatrava: the Quest of Movement	State Hermitage Museum	St-Petersburg	27/06/2012 - 30/09/2012
24	5 149	314 834	India! Side by Side	Centro Cultural Banco do Brasil	Brasilia	21/05/2012 - 29/07/2012
25	5 132	401 727	Misia: Reine de Paris	Musée d'Orsay	Paris	12/06/2012 - 09/09/2012
26	5 123	327 882	Literati Spirit: Art of Chinese Bamboo Carving	Shanghai Museum	Shanghai	29/04/2011 - 01/07/2012
27	5 045	499 479	Sanja Ivekovic: Sweet Violence	Museum of Modern Art	New-York	18/12/2011 - 26/03/2012
28	4 996	539 596	Out of Focus: Photography	Saatchi Gallery	Londres	25/04/2012 - 04/11/2012
29	4 886	465 545	Dagas et le nu	Musée d'Orsay	Paris	13/03/2012 - 01/07/2012
30	4 872	673 019	Hans Haacke: Castles in the Air	Reina Sofia	Madrid	14/02/2012 - 23/07/2012
31	4 814	515 071	Matisse, Cézanne, Picasso... the Stein Family	Grand Palais	Paris	05/10/2011 - 22/01/2012
...						
37	4 496	486 888	Edward Munch: l'Oeil moderne	Centre Pompidou	Paris	21/09/2011 - 23/01/2012
...						
40	4 408	424 453	Gerhard Richer: Panorama	Centre Pompidou	Paris	06/06/2012 - 24/09/2012
...						
54	3 985	304 545	Sainte-Anne, l'ultime ch-d'œuvre de L. de Vinci	Musée du Louvre	Paris	29/03/2012 - 25/06/2012
...						
82	3 413	386 653	Danser sa vie	Centre Pompidou	Paris	23/11/2011 - 02/04/2012
...						
98	3 262	268 866	Au Royaume d'Alexandre le Grand	Musée du Louvre	Paris	13/10/2011 - 16/01/2012
...						

Annexe 3 : Liste des 143 musées parisiens répertoriés par l'Observatoire du tourisme parisien

	Musées	Adresses	Codes postaux
1	Musée de l'Orangerie	Jardin des Tuileries	75001
2	Musée des Arts décoratifs	107, rue de Rivoli	75001
3	Musée de la Mode et du textile (Les Arts Décoratifs)	107, rue de Rivoli	75001
4	Musée de la Publicité (Les Arts Décoratifs)	107, rue de Rivoli	75001
5	Musée du barreau de Paris	25, rue du Jour	75001
6	Musée du Louvre	34, quai du Louvre	75001
7	Musée en herbe	21, rue Hérold	75001
8	Musée Pierre Marly - Lunettes et lorgnettes	380, rue Saint-Honoré	75001
9	Bibliothèque nationale de France - Site Richelieu	58, rue de Richelieu	75002
10	Théâtre musée des Capucines - Fragonard	39, bd des Capucines	75002
11	Institut Tessin (Centre culturel Suédois)	11, rue Payenne	75003
12	Musée Carnavalet, musée de l'histoire de Paris	23, rue de Sévigné	75003
13	Musée Cognacq-Jay	8, rue Elzévir	75003
14	Musée d'Art et d'histoire du judaïsme	Hôtel de Saint-Aignan, 71, rue du Temple	75003
15	Musée de la Chasse et de la nature	Hôtel de Guénégaud, 62, rue des Archives	75003
16	La gaité lyrique	3 bis rue Papin	75003
17	Musée de la Poupée - Au Petit Monde Ancien	22, rue Beaubourg, Impasse Berthaud	75003
18	Musée de l'Histoire de France / Hôtel de Soubise	60, rue des Francs-Bourgeois	75003
19	Musée des Arts et Métiers	60, rue Réaumur	75003
20	Musée national Picasso	Hôtel Salé, 5, rue de Thorigny	75003
21	La gaité lyrique	3 bis rue Papin	75003
22	Bibliothèque Forney - Hôtel de Sens	1, rue du Figuier	75004
23	Bibliothèque historique de la Ville de Paris	22, rue Malher	75004
24	Bibliothèque nationale de France - Site Arsenal	1, rue Sully	75004
25	Musée Adam Mickiewicz	6, quai d'Orléans	75004
26	Musée Boleslas Biegas	6, quai d'Orléans	75004
27	Centre Georges Pompidou	Place Georges Pompidou	75004
28	Maison de Victor Hugo	Hôtel de Rohan-Guéméné, 6, place des Vosges	75004
29	Musée, centre de documentation juive contemporaine	17, rue Geoffroy-l'Asnier	75004

30	Crypte archéologique de Notre-Dame	7, parvis de Notre-Dame, place Jean-Paul II	75004
31	Musée de la Magie	11, rue Saint-Paul	75004
32	Musées des Automates	11, rue Saint-Paul	75004
33	Musée de tradition de la Garde Républicaine	18, boulevard Henri IV	75004
34	Pavillon de l'Arsenal	21, boulevard Morland	75004
35	Maison européenne de la photographie	5 rue de Fourcy	75004
36	Centre de la Mer et des Eaux (Institut océanographique)	195, rue Saint-Jacques	75005
37	Collection de Minéraux (Université Pierre et Marie Curie)	4, place Jussieu	75005
38	Institut du monde arabe	1, rue des Fossés Saint Bernard	75005
39	Musée Curie - Institut du radium	1, rue Pierre et Marie Curie	75005
40	Musée de la Préfecture de Police	4, rue de la Montagne Sainte-Geneviève	75005
41	Musée de la Sculpture en Plein Air	quai Saint-bernard, Square Tino Rossi	75005
42	Musée de l'Assistance Publique - Hôpitaux de Paris	Hôtel de Miramion, 47, quai de la Tournelle	75005
43	Musée des éclairages anciens	4, rue Flatters	75005
44	Musée du service de santé des armées	1, place Alphonse Laveran	75005
45	Musée national du Moyen Age (Thermes et hôtel de Cluny)	6, place Paul Painlevé	75005
46	Muséum national d'histoire naturelle	57, rue Cuvier	75005
47	Fondation Jean Dubuffet	137, rue de Sèvres	75006
48	Musée - Librairie du Compagnonnage	10, rue Mabillon	75006
49	Musée Auguste Comte	10, rue Monsieur le Prince	75006
50	Musée Bible et Terre Sainte	Institut Catholique de Paris 21, rue d'Assas	75006
51	Musée d'Anatomie Delmas - Orfila - Rouvière	45, rue des Saints Pères	75006
52	Musée de la Minéralogie (Ecole des Mines de Paris)	60, bd. Saint-Michel	75006
53	Musée de la Monnaie de Paris	11, quai de Conti	75006
54	Musée d'Histoire de la médecine	Université R. Descartes, 12, rue de l'Ecole de Médecine	75006
55	Musée Dupuytren	15, rue de l'École-de-Médecine	75006
56	Musée Edouard Branly	Institut Catholique de Paris. 21, rue d'Assas	75006
57	Musée Moissan	4, avenue de l'Observatoire	75006
58	Musée national Eugène Delacroix	6, rue de Furstemberg	75006
59	Musée Zadkine	100 bis, rue d'Assas	75006
60	Musée du Luxembourg	19 rue de Vaugirard	75006
61	Musée Air France	2, rue Esnault-Pelterie	75007

62	Musée de l'Armée	129, rue de Grenelle	75007
63	Musée des Egouts de Paris	Pont de l'Alma, rive gauche, face au 93 quai d'Orsay	75007
64	Musée des lettres et manuscrits	222, bd Saint-Germain	75007
65	Musée d'Orsay	1, rue de la Légion d'Honneur	75007
66	Musée du Quai Branly	37, Quai Branly	75007
67	Musée Maillol / Fondation Dina Vierny	59-61, rue de Grenelle	75007
68	Musée national de la Légion d'Honneur et des Ordres de Chevalerie	2, rue de la Légion d'Honneur	75007
69	Musée Rodin	77, rue de Varenne	75007
70	Musée Valentin Haüy	5, rue Duroc	75007
71	Musée Bouilhet-Christofle	9, rue Royale	75008
72	Musée Cernuschi - Musée des arts de l'Asie de la Ville de Paris	17, avenue Vélasquez	75008
73	Musée Jacquemart-André	158, boulevard Haussmann	75008
74	Musée Maxim's	3, rue Royale	75008
75	Musée Nissim de Camondo (Les Arts Décoratifs)	63, rue de Monceau	75008
76	Palais de la découverte	Avenue Franklin Roosevelt	75008
77	Petit Palais, musée des Beaux-arts de la Ville de Paris	Avenue Winston Churchill	75008
78	Puiforcat - Orfèverie	48, avenue Gabriel	75008
79	La pinacothèque	28 place de la Madeleine	75008
80	Musée de la Franc-maçonnerie Européenne / Grand Orient de France	16, rue Cadet	75009
81	Musée de la Parfumerie Fragonard	9, rue Scribe	75009
82	Musée de la Vie Romantique - Maison Renan Scheffer	Hôtel Scheffer-Renan, 16, rue Chaptal	75009
83	Musée de l'Opéra national de Paris, Palais Garnier	Place de l'Opéra	75009
84	Musée Grévin	10, boulevard Montmartre	75009
85	Musée national Gustave Moreau	14, rue de la Rochefoucauld	75009
86	Choco-story, le musée gourmand du chocolat	28, boulevard Bonne Nouvelle	75010
87	Musée de l'éventail	2, bd de Strasbourg	75010
88	Le Manoir	18 rue de Paradis	75010
89	Musée des moulages de l'hôpital Saint Louis	1, avenue Claude Vellefaux	75010
90	Petit hôtel Bourrienne	58, rue d'Hauteville	75010
91	Le Manoir	18 rue de Paradis	75010
92	Musée du fumeur	7, rue Pache	75011
93	Musée Edith Piaf	5, rue Crespin du Gast	75011

94	Cité nationale de l'histoire et de l'immigration	293, avenue Daumesnil	75012
95	Musée des Arts forains	53, avenue des Terroirs de France	75012
96	Musée du Cinéma - Cinémathèque française	51, rue de Bercy	75012
97	Bibliothèque nationale de France - Site François Mitterrand	11, quai François Mauriac	75013
98	Cité de la Mode et du Design	34 quai d'Austerlitz	75013
99	Galerie des Gobelins	42, av. des Gobelins	75013
100	Manufacture nationale des Gobelins	42, avenue des Gobelins	75013
101	Musée national du sport	93, av. de France	75013
102	Musée Singer Polignac	1, rue Cabanis	75014
103	Observatoire de Paris	77, av. Denfert-Rochereau	75014
104	Musée Adzak	3, rue Jonquoy	75014
105	Mémorial du Maréchal Leclerc de Hauteclocque	23, allée de la deuxième DB	75015
106	Musée Bourdelle	18, rue Antoine-Bourdelle	75015
107	Musée de la Poste	34, boulevard de Vaugirard	75015
108	Musée du Montparnasse	21, avenue du Maine	75015
109	Musée Pasteur	25, rue du Docteur Roux	75015
110	Musée des monuments français	Palais de Chaillot / 1, place du Trocadéro	75016
111	Fondation Le Corbusier - Maison La Roche	8-10, square du Docteur Blanche	75016
112	Fondation Pierre Bergé - Yves Saint Laurent	5, avenue Marceau	75016
113	Maison de Balzac	47, rue Raynouard	75016
114	Musée Baccarat	11, place des Etats-Unis	75016
115	Musée Clémenceau	8, rue Benjamin Franklin	75016
116	Musée d'Art moderne de la Ville de Paris	11, avenue du Président Wilson	75016
117	Musée de la Contrefaçon	16, rue de la Faisanderie	75016
118	Musée de l'Homme / Muséum national d'histoire naturel	Palais de Chaillot / 17, place du Trocadéro	75016
119	Musée de Radio France	116, avenue du Président Kennedy	75016
120	Musée du Vin (Paris)	Rue des eaux / 5 square Charles Dickens	75016
121	Musée Georges Clemenceau	8, rue Benjamin Franklin	75016
122	Musée Marmottan-Claude Monet (Académie des Beaux-arts)	2, rue Louis-Boilly	75016
123	Musée national de la Marine (Palais de Chaillot)	17, place du Trocadéro	75016
124	Musée national des Arts asiatiques - Guimet	6, place d'Iéna	75016
125	Pavillon de l'eau	77, av. de Versailles	75016

126	Tenniseum, musée Roland Garros	2, avenue Gordon Bennet	75016
127	Musée des matériaux du C. de recherche sur les monuments historiques	9, avenue Albert de Mun	75016
128	Musée d'Ennery	59 avenue Foch	75016
129	Musée de la Grande Loge de France	8, rue Puteaux	75017
130	Musée national Jean-Jacques Henner	43, avenue de Villiers	75017
131	Espace Salvador Dali	11, rue Poulbot	75018
132	Halle St Pierre (Musée d'art Naïf, collection Max Fourny)	2, rue Ronsard	75018
133	Maison de Boris Vian	6 Bis Cité Véron	75018
134	Musée de l'érotisme	72, bd de Clichy	75018
135	Musée de Montmartre	12, rue Cortot	75018
136	Espace Salvador Dali	11 Rue Poulbot	75018
137	Musée- Le placard d'Erik Satie	6, rue Cortot	75018
138	Cité de la musique - Musée de la musique	221, avenue Jean-Jaurès	75019
139	Cité des Sciences et de l'Industrie	30, avenue Corentin Cariou	75019
140	Musée du Taxi	44, rue Armand Carrel	75019
141	Péniche de l'eau	face au 31 Quai de l'Oise - Rond-point des Canaux	75019
142	Musée des graffitis	295 rue de Belleville	75019
143	Maison de l'air	27, rue Piat	75020

Annexe 4 : Les mesures de gratuité

Afin de favoriser l'accès du plus grand nombre à la culture, plusieurs pays d'Europe ont choisi depuis quelques années de rendre l'accès aux collections permanentes gratuit. Cette recherche de démocratisation culturelle se retrouve à Paris à travers plusieurs exemples de politiques de gratuité menées par l'Etat, la Ville, ainsi que par certains musées privés. En voici les principales.

1- Les collections permanentes des musées de la ville de Paris sont gratuites depuis 2002

Depuis le 22 décembre 2001, les collections permanentes des musées de la Ville de Paris sont gratuites. 11 musées sont concernés :

- La maison de Balzac
- La maison de Victor Hugo (place des Vosges)
- Le mémorial du Maréchal Leclerc de Hauteclocque et de la libération de Paris - Musée Jean Moulin
- Le musée Bourdelle²⁴
- Le musée Carnavalet - Histoire de Paris
- Le musée Cernuschi - Musée des Arts asiatiques de la Ville de Paris
- Le musée Cognacq-Jay - Musée du XVIIIe siècle de la Ville de Paris
- Le musée d'Art moderne de la Ville de Paris
- Le musée de la Vie romantique - Hôtel Scheffer-Renan
- Le musée Zadkine
- Le Petit Palais - Musée des Beaux-arts de la Ville de Paris

Certains sites, gérés par la Ville, ne sont pas concernés par la gratuité :

- les musées de sites : Catacombes et Crypte archéologique du parvis de Notre-Dame
- les lieux d'exposition : Pavillon des Arts
- les musées où la présentation des collections ne se fait que dans le cadre d'expositions temporaires : Musée Galliera - Musée de la mode de la Ville de Paris.

2- Les monuments et musées nationaux sont gratuits le premier dimanche du mois depuis 2000

Depuis le 3 octobre 1999, les monuments nationaux sont gratuits le premier dimanche du mois mais uniquement du 1^{er} novembre au 1^{er} mars (inclus). Cinq monuments sont concernés à Paris :

- L'Arc de Triomphe
- La Conciergerie
- Le Panthéon
- La Sainte-Chapelle
- Les tours de Notre-Dame

Depuis le 2 janvier 2000, cette mesure de gratuité s'applique aux musées nationaux tous les premiers dimanche de chaque mois. Cette mesure concerne 17 musées nationaux à Paris.

- La Cité de l'Architecture et du Patrimoine
- La Cité nationale de l'histoire et de l'immigration
- Le musée d'Orsay

²⁴ Pour la maison de Balzac et le musée Bourdelle, les collections permanentes sont gratuites sauf en période d'expositions temporaires.

- Le musée de l'Assistance Publique – Hôpitaux de Paris
- Le musée de la Chasse et de la Nature
- Le musée du Louvre
- Le musée du Quai Branly
- Le musée Gustave Moreau
- Le musée Rodin
- Le Musée national d'Art Moderne – Centre Pompidou
- Le musée national de l'Orangerie
- Le musée national des Arts Asiatiques Guimet
- Le musée national du Moyen Age – Thermes de Cluny
- Le musée national Ernest Hébert
- Le musée national Eugène Delacroix
- Le musée national Jean-Jacques Henner
- Le musée national Picasso

3- Quatorze musées nationaux gratuits au 1^{er} semestre 2008

Du 1^{er} janvier au 30 juin 2008, la France a expérimenté un dispositif de gratuité totale dans 14 musées et monuments nationaux. A Paris, 4 musées étaient concernés :

- Le musée national d'art moderne
- Le musée national des arts asiatiques - Musée Guimet
- Le musée national des arts et métiers
- Le musée national du Moyen-âge - Musée de Cluny

Parallèlement à ce test de gratuité totale, 4 grands musées parisiens -les plus fréquentés- avaient mis en place un dispositif de gratuité ciblée à destination du jeune public. Ils ont accueilli gratuitement, un soir par semaine, de 18h à 21h, les visiteurs entre 18 et 25 ans inclus, élargissant ainsi la formule instaurée en 2004 au musée du Louvre :

- Le musée national d'art moderne le mercredi,
- Le musée d'Orsay le jeudi,
- Le musée du Louvre le vendredi,
- Le musée du Quai Branly le samedi.

Selon l'étude publiée par le ministère de la culture²⁵ portant sur les résultats de cette expérimentation, la gratuité a d'abord mobilisé les étudiants et les visiteurs des catégories populaires. Cependant, « c'est dans les établissements situés hors de la capitale que se rencontrent d'abord les visiteurs dont les pratiques culturelles sont moins fréquentes ou moins diversifiées, tandis que c'est dans les trois musées parisiens que les pratiquants de la culture et des institutions patrimoniales sont proportionnellement les plus nombreux. Dans la mesure où la plupart des études sur la gratuité ont été réalisées jusqu'ici dans des musées implantés à Paris, il n'est pas impossible qu'un tel constat ait contribué à généraliser l'image d'une gratuité attirant principalement des visiteurs déjà familiers des musées. ».

4- Gratuité ciblée pour les jeunes et les enseignants en 2009

Suite au dispositif de gratuité mis en place par le gouvernement au 1^{er} semestre 2008, les résultats les plus concluants ont été ceux des nocturnes pour les jeunes de 18 à 25 ans. En effet 180 300 jeunes ont fréquenté les nocturnes au cours des six premiers mois de l'année 2008 (+52 % au Louvre et +300 % au musée d'Orsay).

²⁵ *La gratuité dans les musées et monuments en France : quelques indicateurs de mobilisation des visiteurs*, Culture études, 2009-2, téléchargeable sur le site <http://www.culture.gouv.fr/deps>

Face à ce succès, l'accès aux collections permanentes des musées et monuments nationaux a été rendu gratuit (depuis le 4 avril 2009) pour les jeunes âgés de moins de 26 ans ressortissants de l'un des 27 pays européens. Cette mesure concerne également les enseignants du premier et second degré de l'Education nationale. A l'échelle nationale, le nombre de visites générées en 2010 par ces mesures s'élève à 2 147 066 pour les jeunes de 18 à 25 ans et 323 580 pour les enseignants bénéficiant du Pass Education. En comparaison, sur la période équivalente de 2009, la proportion de jeunes est augmentée de 30% et celle des enseignants de 9%. A Paris, 28 musées (dont 2 fermés actuellement) et 9 monuments nationaux appliquent cette mesure.

S'ajoutent à ces principales mesures les gratuités ciblées pour certaines catégories de public, notamment les moins de 18 ans (dans la plupart des musées parisiens), ou concernant certains événements (Journées du Patrimoine, Nuit des musées). Pour la plupart, ces gratuités concernent uniquement les collections permanentes. Cependant, elles s'appliquent aussi à certaines expositions temporaires, notamment à celles présentées à l'Hôtel de Ville par la Ville de Paris.

Certains sites proposent également la gratuité certains jours de la semaine ou lors de nocturnes (par exemple, le mercredi de 17h à 20h pour la Maison Européenne de la Photographie et de 18h30 à 20h30 pour la Fondation Henri Cartier-Bresson).

Annexe 5 : Les 55 sites qui ont participé à l'enquête culturelle 2012

Arc de Triomphe	Musée Bourdelle	Musée Grévin
Basilique du Sacré-Cœur	Musée Carnavalet	Musée Guimet
Cathédrale Notre-Dame de Paris	Musée Cernuschi	Musée Gustave Moreau
Chapelle expiatoire	Musée Cognacq-Jay	Musée Jacquemart-André
Cité de la musique	Musée d'art et d'histoire du judaïsme	Musée Art Nouveau Maxim's
Cité nationale de l'histoire et de l'immigration	Musée d'Orsay	Musée National de la marine
Conciergerie	Musée d'Art Moderne de la Ville de Paris	Musée Pasteur
Crypte archéologique	Musée de l'éventail	Musée Rodin
Espace Dali	Musée de la Chasse et de la Nature	Musée Zadkine
Grand Palais	Musée de la contrefaçon	Chapelle Notre-Dame de la Médaille miraculeuse
Institut du monde arabe	Musée de la Légion d'honneur	Opéra national de Paris
Jeu de Paume	Musée de la poupée	Panthéon
L'adresse musée de la poste	Musée de la vie romantique	Petit Palais
Les Catacombes	Musée Delacroix	Sainte-Chapelle
Maison de Balzac	Visite publique des Egouts de Paris	Tour Eiffel
Maison de Victor Hugo	Musée des lettres et des manuscrits	Universcience – Cité des sciences et de l'Industrie
Mémorial Leclerc de Hauteclocque	Musée des Plans-Reliefs	Universcience – Palais de la découverte
Montparnasse56	Musée du Louvre	
Musée Auguste Comte	Musée Galliera (hors les murs)	