



# FRÉQUENTATION

DES SITES CULTURELS PARISIENS  
EN 2011

(juin 2012)

# Sommaire

<b>Introduction</b> .....	<b>3</b>
<b>Synthèse</b> .....	<b>5</b>
<b>1. Fréquentation des sites culturels parisiens en 2011</b> .....	<b>6</b>
1.1 Fréquentation globale des sites.....	6
1.2 Les musées parisiens dans le classement mondial des musées 2011 .....	9
1.3 Zoom sur les musées de la ville de Paris .....	10
<b>2. Les expositions temporaires</b> .....	<b>12</b>
2.1 Les expositions qui ont attiré plus de 250 000 visiteurs en 2011 .....	12
2.2 Durée des expositions temporaires en 2011 .....	14
2.3 Les meilleures fréquentations journalières .....	15
<b>3. Quelle clientèle touristique pour les sites culturels</b> .....	<b>16</b>
3.1 La fréquentation par nationalité.....	16
3.1.1 Les principales clientèles étrangères dans les établissements culturels parisiens....	17
3.1.2 Le poids des nouveaux pays émetteurs .....	18
3.2 Clientèle individuelle/groupe .....	20
3.3 La saisonnalité.....	21
3.3.1 Les musées parisiens .....	21
3.3.2 Les monuments parisiens .....	22
<b>4. La tarification</b> .....	<b>23</b>
<b>Conclusion</b> .....	<b>24</b>

\* \* \*

<b>Annexes</b> .....	<b>25</b>
1 Liste des expositions temporaires recensées en 2011 .....	25
2 Fréquentation mondiale des expositions en 2011 .....	30
3 Liste des 142 musées parisiens répertoriés par l'OTCP.....	32
4 Les mesures de gratuité .....	37
5 Les 62 sites qui ont participé à l'enquête culturelle 2011.....	40

## Introduction

L'année 2010 marquait la reprise de la croissance de l'activité touristique parisienne après une période plombée par le début de la crise. Les établissements parisiens avaient globalement bien tiré leur épingle du jeu à l'aide d'une programmation culturelle particulièrement riche. On se souvient notamment de l'exposition phare *Claude Monet (1840-1926)* qui accueillie 930 397 visiteurs au Grand Palais.

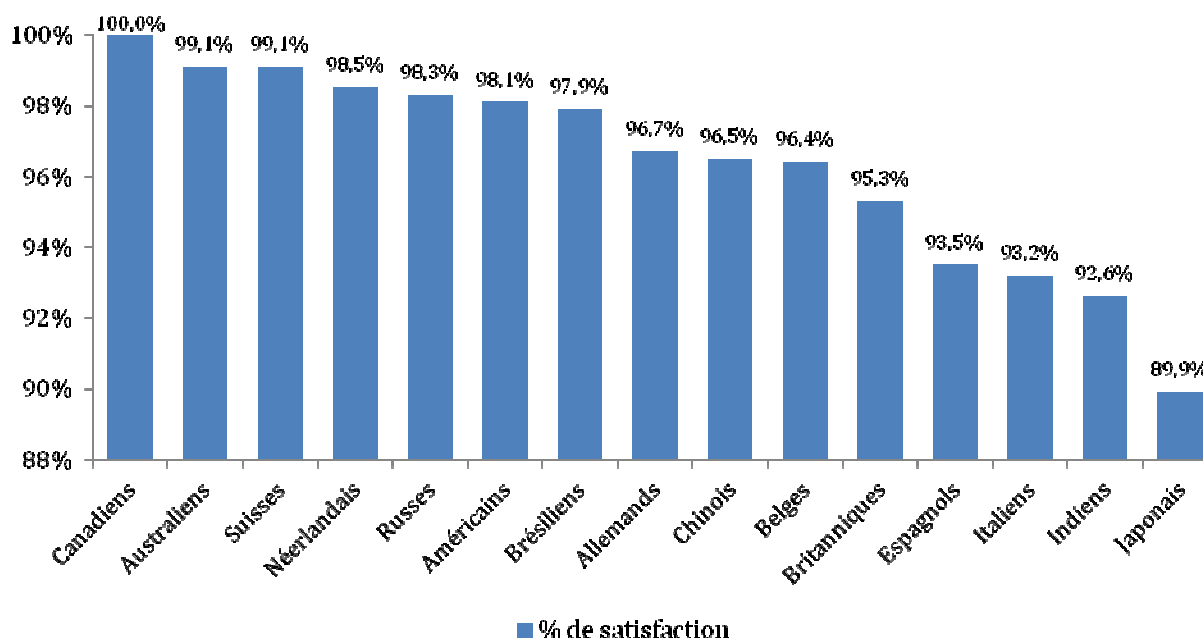
L'année 2011 a permis de consolider la reprise avec plus de 15,6 millions d'arrivées hôtelières. Un record. Comment les sites culturels parisiens ont-ils bénéficié de cette fréquentation? Dans quels types de sites? Quelles expositions ont marqué l'année culturelle parisienne? A l'heure où le mix clientèle tend à se diversifier, ces questions semblent d'autant plus cruciales que la culture s'affirme comme un élément clé de l'attractivité parisienne.

### a- La culture au cœur des motivations des départs touristiques pour Paris

Selon une enquête réalisée par MKG Qualiting<sup>1</sup> pour l'OTCP, l'offre culturelle de la capitale est la première motivation des visiteurs de loisirs qui ont choisi Paris pour destination. La visite de musées et de monuments est à l'origine des décisions d'un séjour à Paris pour 65 % des touristes européens devant le shopping à 46 % et la visite aux proches à 32 %. Les manifestations culturelles et expositions arrivent en quatrième position pour 15 % des sondés.

### b- La culture est le premier motif de satisfaction des touristes à Paris

Taux de satisfaction de la clientèle internationale pour les sorties et l'offre culturelle parisienne en 2010



Source : CRT Paris - Ile-de-France, ADP, SVD (BVA), 2010<sup>2</sup>

<sup>1</sup> Enquête sur les activités et les dépenses des touristes européens à Paris réalisée par MKG Qualiting, en juin et juillet 2008, pour l'Office du tourisme et des Congrès de Paris.

<sup>2</sup> Enquête permanente menée dans les trains et aéroports ADP auprès des touristes ayant passé au moins une nuit à Paris Ile-de-France.

Les « sorties et l'offre culturelle » est le premier motif de satisfaction pour toutes les nationalités interrogées lors de leur séjour à Paris Ile-de-France. Le taux de satisfaction est élevé pour toutes les nationalités interrogées, de 89,9 % pour les Japonais à 100,0 % pour les Canadiens. Cet item devance –dans un ordre de satisfaction différent en fonction des nationalités- d'autres critères à savoir « Accueil et information », « Accessibilité et transports », « Restauration » et « Hébergement ».

## c- L'évolution de l'offre culturelle

Les acteurs publics et privés œuvrent chaque année à la mise en valeur du patrimoine parisien. L'ouverture ou la rénovation de nouveaux sites et la multiplicité des expositions génèrent une actualité permanente qui alimente et renforce l'attractivité touristique de la capitale.

- **La naissance de nouveaux espaces** : le Manoir en mai 2011 ; l'inauguration du département des Arts de l'Islam au Musée du Louvre ; l'ouverture de la fondation Pathé Seydoux pour 2012 ; la création de la Cité de la Mode et du design etc.
- **La réouverture de lieux emblématiques** : la Gaité Lyrique en mars 2011 ; le musée du Luxembourg en février 2011 ; le musée Rodin et le musée d'Ennery en avril 2012.
- **La capacité des sites existants à faire évoluer leur offre** : la fin des travaux de rénovation du musée d'Orsay (7<sup>ème</sup> arrondissement) en 2011, la rénovation en cours du musée de l'Homme et du musée Picasso.

## d- Méthodologie de l'enquête

Nous disposons cette année de la fréquentation annuelle de 61 sites. Il s'agit des principaux établissements religieux de la capitale, de musée, de monument et de lieux d'expositions temporaires. Comme l'année précédente nous avons regroupé et harmonisé les réponses en orientant l'analyse sur les points suivants :

- La fréquentation des expositions permanentes
- La fréquentation des expositions temporaires
- La fréquentation des sites par nationalité
- La saisonnalité des musées et des monuments
- La fréquentation des groupes et de la clientèle individuelle
- Les prix et les mesures de gratuité

Il convient de rappeler certaines limites du travail de collecte et de traitement des données :

- Les chiffres de fréquentation sont des données sensibles et parfois difficiles à obtenir auprès de certains sites. Nous en profitons donc pour remercier les établissements qui ont participé à cette enquête. Certaines données complémentaires ont été recueillies dans des articles de presse afin de compléter les données fournies par les sites.
- Certains sites commercialisent des tickets couplés « collection permanente + collections temporaires ». Les chiffres propres aux expositions temporaires sont donc impossibles à isoler de la fréquentation des collections permanentes.
- Certains sites proposent plusieurs attractions culturelles en plus d'un musée ou de salles d'expositions. Il peut s'agir d'une salle de conférence, d'un jardin, d'une bibliothèque etc. La fréquentation globale de ces sites englobe donc une réalité plus large qu'un espace dédié à un musée ou à une exposition.

## Synthèse

- L'étude considère la fréquentation de 64 sites parisiens (sur 142 recensés) et de 100 expositions temporaires en 2011. Soixante-deux sites ont répondu au questionnaire envoyé par l'OTCP. Afin d'être plus complet certaines données ont été trouvées dans la presse.
- La fréquentation des sites du panel a augmenté de +3,9 % entre 2010 et 2011. Les sites qui ont accueilli plus de 1 million de visiteurs ont enregistré une hausse significative de fréquentation de +3,9 % avec des records pour le musée du Louvre (+5,6 %), la Tour Eiffel (+5,6 %) et le Centre Pompidou (+15,4 %).

### Le « Top 10 » de la fréquentation des sites culturels parisiens en 2011<sup>3</sup>

Rang	Musées et monuments	2010	2011	Variation 2011/2010
1	Cathédrale Notre-Dame de Paris	13 650 000	13 650 000	<i>Estimations</i>
2	Basilique du Sacré Cœur	10 500 000	10 500 000	<i>Estimations</i>
3	Musée du Louvre	8 413 993	8 887 653	5,6 %
4	Tour Eiffel	6 709 634	7 086 273	5,6 %
5	Centre Pompidou	3 130 000	3 611 693	15,4 %
6	Musée d'Orsay	2 985 510	3 144 449	5,3 %
7	Cité des sciences et de l'industrie <sup>4</sup>	2 867 000	2 654 000	-7,4 %
8	Muséum d'histoire naturelle	1 951 456	2 065 750	5,9 %
9	Chap. Notre-Dame-de-la-Chapelle-Miraculeuse	2 000 000	2 000 000	<i>Estimations</i>
10	Grand Palais <sup>5</sup>	2 185 148	1 839 423	-15,8 %

- Les expositions temporaires jouent le plus souvent un rôle majeur pour expliquer les variations de fréquentation d'un site d'une année sur l'autre. C'est le cas par exemple en 2011 du musée de la musique (+72,6 % de visiteurs grâce notamment au succès de l'exposition *Brassens ou la liberté*) ou du musée Bourdelle (+103,0 % de fréquentation globale dont +127,4 % pour les expositions).
- L'enquête a permis de jauger le poids de certains nouveaux pays émetteurs dans la fréquentation touristique de Paris. Certaines nationalités comme les Brésiliens (2<sup>ème</sup> au musée du Louvre), les Chinois (1<sup>ère</sup> clientèle de la Tour Montparnasse<sup>56</sup>), les Australiens (3<sup>ème</sup> au musée du Louvre) et les Russes sont régulièrement bien placés dans la fréquentation de certains sites phares de la capitale.
- Le prix moyen d'une entrée plein tarif des sites considérés est de 7,9 €. Des mesures de gratuité (Nuit européenne des musées, journées spéciales etc.) sont appliquées dans la majorité des établissements. Les entrées gratuites représentent 35,3 % du total des entrées enregistrées dans les établissements payants.

<sup>3</sup> Comme chaque année trois sites religieux font partie du « top 10 » des sites les plus fréquentés. Il s'agit de la **cathédrale Notre-Dame de Paris**, de la **Basilique du Sacré-Cœur** de Montmartre et de la **Chapelle Notre-Dame de la Médaille Miraculeuse**. Ces trois sites ne demandent pas de droit d'entrée. Ils se basent sur une estimation de la fréquentation qui comprend aussi bien les flux de touristes que les pèlerins. Si la notoriété de ces sites est indiscutable l'analyse qui suit ne les prend cependant pas en compte du fait du caractère moins exclusivement touristique de leur fréquentation

<sup>4</sup> La Cité des Sciences et de l'Industrie et le Palais de la découverte forment Universcience. Les deux établissements cumulent 3 165 000 visiteurs en 2011.

<sup>5</sup> Les données de fréquentation du Grand Palais comprennent celles des Galeries nationales (1 066 779 visiteurs en 2011) et celles de la Nef/Galerie Sud-est (772 644 visiteurs en 2011).



# 1. Fréquentation des sites culturels parisiens en 2011

## 1.1 Fréquentation globale des sites

- La fréquentation totale des 64 sites culturels étudiés par l'Observatoire s'élève à 72,6 millions d'entrées pour l'ensemble de l'année 2011.
- Sans compter les trois sites religieux du « top 10 », l'enquête de fréquentation culturelle de l'OTCP porte sur 61 sites. Ceux-ci ont enregistré 46,5 millions d'entrées en 2011.
- Dix sites ont accueilli plus de 1 million de visiteurs. Ces sites représentent à eux seuls 72,8 % de la fréquentation totale des 61 sites avec 33,8 millions d'entrées. Comme en 2010, les trois premiers sites du palmarès 2011 sont le **musée du Louvre** (8,9 millions de visiteurs), le **Tour Eiffel** (7,1 millions) et le **Centre Pompidou** (3,6 millions). Ces trois sites battent leur record de fréquentation.

Rang	Sites culturels	Fréquentation 2010	Fréquentation 2011	Evolution 2011/2010
1	Cathédrale Notre-Dame de Paris	13 650 000	13 650 000	-
2	Basilique du Sacré Cœur	10 500 000	10 500 000	-
3	Musée du Louvre	8 413 993	8 877 653	5,6 %
4	Tour Eiffel	6 709 634	7 086 273	5,6 %
5	Centre Pompidou	3 130 000	3 611 693	15,4 %
6	Musée d'Orsay	2 985 510	3 144 449	5,3 %
7	Cité des sciences et de l'industrie	2 867 000	2 654 000	-7,4 %
8	Muséum d'histoire naturelle	1 951 456	2 065 750	5,9 %
9	Chapelle Notre-Dame-de-la-Chapelle-Miraculeuse	2 000 000	2 000 000	-
10	Grand Palais	2 185 148	1 839 423	-15,8 %
11	Arc de Triomphe	1 504 273	1 583 107	5,2 %
12	Musée du Quai Branly	1 326 153	1 457 028	9,9 %
13	Musée de l'armée	1 427 695	1 433 850	0,4 %
14	Sainte Chapelle	792 484	924 695	16,7 %
15	Montparnasse56	767 011	865 846	12,9 %
16	Panthéon	702 182	742 855	5,8 %
17	Musée Rodin	721 546	734 712	1,8 %
18	Musée de l'Orangerie	692 268	697 108	0,7 %
19	Musée d'Art Moderne de la Ville de Paris	676 605	597 184	-11,7 %
20	Musée Carnavalet	632 172	596 711	-5,6 %
21	Opéra de Paris	501 950	562 779	12,1 %
22	Petit Palais	689 702	557 147	-19,2 %
23	Cinémathèque	383 703	518 000	35,0 %
24	Musée des Arts décoratifs	490 957	486 148	-1,0 %
25	Palais de la découverte	682 036	511 000	-25,1 %
26	Musée Jacquemart-André	330 115	496 957	50,5 %
27	Conciergerie	444 344	456 406	2,7 %
28	Musée de Cluny	306 145	318 068	3,9 %
29	Les Catacombes	299 457	314 086	4,9 %

30	Jeu de Paume	387 473	303 188	-21,8 %
31	Musée de la musique	142 796	246 418	72,6 %
32	Cité de d'Architecture et du Patrimoine	322 434	237 200	-26,4 %
33	Musée Guimet	220 901	233 717	5,8 %
37	Musée de la marine	162 848	208 898	28,3 %
35	Mémorial de la Shoah	178 000	208 362	17,1 %
36	Bibliothèque Nationale de France	/	185 150	-
37	Crypte archéologique du parvis de Notre-Dame	147 667	183 988	24,6 %
38	Maison de Victor Hugo	161 936	174 007	7,5 %
39	Musée d'Art et d'Histoire du Judaïsme	117 371	150 379	28,1 %
40	Espace Dali	150 000	150 000	0,0 %
41	Musée Bourdel	58 625	118 982	103,0 %
42	Musée de la Poste	85 688	112 279	31,0 %
43	Musée de la vie romantique	139 375	110 196	-20,9 %
44	Musée des égouts	95 079	98 732	3,8 %
45	Musée de l'érotisme	90 000	93 000	3,3 %
46	Musée en Herbe	39 038	65 185	67,0 %
47	Musée Cognacq-Jay	41 959	64 608	54,0 %
48	Musée des Plans et Reliefs	68 771	76 514	11,3 %
49	Cité nationale de l'histoire de l'immigration	81 064	64 771	-20,1 %
50	Musée de la Légion d'honneur	41 853	57 856	38,2 %
51	Musée Nissim de Camondo	56 050	54 012	-3,6 %
52	Musée Cernuschi	67 783	53 772	-20,7 %
53	Maison de Balzac	46 910	52 186	11,2 %
54	Musée de la chasse et de la nature	39 335	50 003	27,1 %
55	Musée Montmartre	37 856	42 883	13,3 %
56	Musée Gustave Moreau	38 665	38 092	-1,5 %
57	Musée de la poupée	29 959	35 956	20,0 %
58	Mémorial du Général Leclerc de Hautesclocque	15 399	17 745	15,2 %
59	Musée Zadkine	26 398	16 930	-35,9 %
60	Musée national de l'assistance publique	18 034	13 016	-27,8 %
61	Musée Pasteur	9 564	9 960	4,1 %
62	Musée de l'éventail	/	1 885	-
63	Maison d'Auguste Comte	1 512	769	-49,1 %
64	Musée des éclairages anciens	/	310	-
<b>TOTAL<sup>6</sup></b>		<b>44 733 882</b>	<b>46 486 532</b>	<b>+3,9 %</b>

<sup>6</sup> Le total ne comprend que les musées ouverts dont nous disposons des données de fréquentation en 2010 et 2011. Les trois sites religieux (Notre-Dame de Paris, Notre-Dame de la Chapelle miraculeuse et le Basilique du Sacré Cœur), dont la fréquentation repose sur des estimations, ne sont pas non plus inclus dans ce total.

- **La fréquentation des 10 établissements qui ont accueilli plus de 1 million de visiteurs enregistre une hausse de +3,9 % 2009 et 2010.** Plusieurs établissements de la capitale ont battu leur propre record de fréquentation. C'est le cas du **musée du Louvre** avec 8,9 millions de visiteurs soit une progression de 5,6 % par rapport à l'année dernière. Le musée du Louvre reste cette année le musée le plus fréquenté au monde. Avec 3,6 millions de visiteurs en 2011, **le Centre Pompidou** bat également son record de fréquentation. Les expositions temporaires ont rassemblé 2,1 millions de visiteurs soit une hausse de 29 % par rapport à l'année dernière. **Le musée du quai Branly** a accueilli 1,4 million de visiteurs en 2011 soit la meilleure performance annuelle du musée. L'exposition *Maya de l'aube au crépuscule* (219 333 visiteurs) s'est classée au deuxième rang des 50 expositions temporaires organisées par le musée. Enfin **la Tour Eiffel** a franchi pour la première fois de son histoire la barre des 7 millions de visiteurs.
- **La fréquentation des sites qui ont accueilli entre 500 000 et 1 million de visiteurs en 2011 a légèrement progressé de +0,8 %.** Les plus fortes hausses sont enregistrées pour la Cinémathèque (+35,0 %), la Sainte Chapelle (+16,6 %) et Montparnasse56 (+12,9 %). La Cinémathèque bat son record de fréquentation depuis son déménagement rue de Bercy en 2005, notamment grâce au succès de l'exposition consacrée à *Stanley Kubrick* qui, à elle seule, a été fréquentée par 140 000 visiteurs.
- **Les sites qui ont accueilli entre 100 000 et 500 000 visiteurs en 2011 enregistrent une fréquentation en hausse de +10,1 % par rapport à 2010.** Parmi les hausses les plus significatives nous pouvons souligner celles du musée Jacquemart-André (+50,5 %) et du musée de la Poste (+31,0 %). Notons que la fréquentation du musée de la musique a progressé de 72,6 % ! Ce niveau exceptionnel s'explique par le succès des deux expositions temporaires *Brassens ou la liberté* (132 347 visiteurs) et *Paul Klee et la musique* (45 817 visiteurs). Les thématiques des deux expositions de 2010, consacrées à Frédéric Chopin d'une part et à la musique en Union Soviétique entre 1917 et 1953 d'autre part, s'adressaient à un public davantage averti.
- **Les sites dont la fréquentation était inférieure à 100 000 visiteurs en 2011 enregistrent une augmentation de +7,4 %** avec un volume en augmentation de 62 600 visiteurs. On retiendra les hausses de la fréquentation du musée en Herbe (+67,0 %) notamment grâce à l'exposition *Les Hiéroglyphes de Keith Haring* avec 57 444 visiteurs.



## 1.2 Les musées parisiens dans le classement mondial des musées 2011

Chaque année *The Art Newspaper* publie le palmarès mondial des musées d'art en nombre de visiteurs. Le musée du Louvre figure en tête du classement suivi du Centre Pompidou à la 8<sup>ème</sup> place et du musée d'Orsay à la 10<sup>ème</sup> place.

### Palmarès de la fréquentation mondiale des musées en 2011

	Nombre de visiteurs	Musées	Villes
<b>1</b>	<b>8 800 000</b>	<b>Musée du Louvre</b>	<b>Paris</b>
2	6 004 254	Metropolitan Museum of Art	New-York
3	5 848 534	British Museum	London
4	5 253 216	National Gallery	London
5	4 802 287	Tate Modern	London
6	4 392 252	National Gallery of Art	Washington
7	3 849 577	National Palace Museum	Taipei
<b>8</b>	<b>3 613 076</b>	<b>Centre Pompidou</b>	<b>Paris</b>
9	3 239 549	National Museum of Korea	Seoul
<b>10</b>	<b>3 154 000</b>	<b>Musée d'Orsay</b>	<b>Paris</b>
11	2 911 767	Museo Nacional del Prado	Madrid
12	2 879 686	State Hermitage Museum	Saint-Pétersbourg
13	2 814 746	Museum of Modern Art	New-York
14	2 789 400	Victoria & Albert Museum	London
15	2 705 529	Reina Sofia	Madrid
16	2 355 956	National Folk Museum of Korea	Seoul
17	2 288 117	Centro Cultural Banco do Brasil	Rio de Janeiro
18	1 880 104	National Portrait Gallery	London
19	1 742 970	Galleria degli Uffizi	Florence
20	1 727 192	Shanghai Museum	Shanghai
21	1 724 271	Moscow Kremlin Museums	Moscow
22	1 629 333	Tokyo National Museum	Tokyo
23	1 600 298	Van Gogh Museum	Amsterdam
24	1 598 858	CaixaForum	Madrid
<b>25</b>	<b>1 500 000<sup>7</sup></b>	<b>Grand Palais</b>	<b>Paris</b>
26	1 494 728	National Museum of Scotland	Edinburgh
27	1 485 580	Gyeongju National Museum	Gyeongju
28	1 476 505	Tate Britain	London
<b>29</b>	<b>1 457 028</b>	<b>Musée du Quai Branly</b>	<b>Paris</b>
30	1 440 599	Art Institute of Chicago	Chicago
31	1 405 398	Museum of Fine Arts	Boston
...	...	...	...
<b>77</b>	<b>697 000</b>	<b>Musée de l'Orangerie</b>	<b>Paris</b>

<sup>7</sup> The Art Newspaper a publié 1 500 000 visiteurs pour le Grand Palais en 2011. Les données de notre enquête, qui viennent directement du site, sont de 1 839 423 visiteurs dont 1 066 779 visiteurs en 2011 pour les Galeries Nationales.

### 1.3 Zoom sur les Musées de la Ville de Paris

Le nombre de visiteurs des 14 musées gérés par la municipalité de Paris a baissé de -4,5 % pour atteindre 2,9 millions de visiteurs. Le musée Galliera est fermé pour rénovation<sup>8</sup>. Rappelons également que la ville compte 15 musées nationaux<sup>9</sup> placés sous la tutelle du Ministère de la Culture et de la Communication.

#### Fréquentation des musées gérés par la Ville de Paris (2009-2011)

Musées gérés par la Ville de Paris	2009	2010	2011	Variation 2011/2010
Musée d'Art moderne (Ville de Paris)	708 720	676 053	597 184	-11,7 %
Musée Carnavalet	621 787	632 172	596 711	-5,6 %
Petit Palais	475 934	689 702	557 147	-19,2 %
Catacombes	230 170	299 457	314 086	+4,9 %
Crypte de Notre-Dame	150 852	147 667	183 988	+24,6 %
Maison de Victor Hugo	147 760	161 936	174 007	+7,5 %
Musée Bourdelle	48 726	58 625	118 982	+103,0 %
Musée de la vie romantique	81 829	139 375	110 196	-20,9 %
Musée Cernuschi	104 641	67 783	63 820	-5,8 %
Musée Cognacq-Jay	50 776	41 959	64 608	+54,0 %
Maison de Balzac	37 247	46 910	52 186	+11,2 %
Mémorial Leclerc de Hauteclocque	23 982	15 399	17 745	+15,2 %
Musée Zadkine	26 358	26 398	16 930	-35,9 %
Galliera – Musée de la mode de la ville de Paris	104 549	-	-	-
<b>TOTAL<sup>10</sup></b>	<b>2 708 782</b>	<b>3 003 436</b>	<b>2 867 590</b>	<b>-4,5 %</b>

La fréquentation globale des musées de la Ville de Paris a légèrement diminué de -4,5 % en 2011. Cette baisse est le fait des expositions temporaires (1,42 million de visiteurs) dont la fréquentation affiche un recul de -11,9 % en 2011 tandis que celle des collections permanentes (1,44 million de visiteurs) augmente de +4,1 %.

Avec 61,1 % des entrées, le musée Carnavalet, le Petit Palais et le musée d'Art Moderne de la Ville de Paris sont les trois sites qui accueillent le plus de visiteurs parmi les musées de la ville avec plus de 500 000 visiteurs pour chaque site.

- **Le musée d'Art Moderne de la Ville de Paris** a enregistré une baisse globale de -11,7 % dont -14,1 % pour les expositions temporaires. Malgré le succès de certaines expositions comme *Van Dongen* (162 376 visiteurs) aucune n'a cette année atteint le niveau exceptionnel de l'exposition *Basquiat* (352 000 visiteurs) en 2010.
- **Le Petit Palais.** Malgré une augmentation du nombre de visiteurs dans les collections permanentes (+18,0 %) celle des expositions temporaires a baissé de -42,8 %. La *rétrospective Yves Saint-Laurent* (294 500 visiteurs) en 2010 fut un réel succès que les expositions 2011 telles *Charlotte Pierrand 1903-1999 – la photographie au design* (66 152 visiteurs) ou *Jean-Louis Forain 1852-1931 – La « Comédie parisienne »* (38 630

<sup>8</sup> Le musée Galliera est fermé jusqu'au printemps 2013.

<sup>9</sup> Les Galeries Nationales, La Nef et la Galerie Sud-est sont ici comptabilisées dans le même établissement « Grand Palais ».

<sup>10</sup> Le total 2009 ne comprend pas la fréquentation du musée Galliera.

visiteurs) n'ont pas égalé. La fréquentation globale 2011 reste toutefois supérieure à celle de 2009.

- **Le musée Carnavalet** a enregistré une baisse légère et comparable de la fréquentation sur les collections permanentes (-5,9 %) et les expositions temporaires (-3,3 %). Hormis les trois sites cités plus haut la fréquentation des musées de la Ville de Paris augmente de +11,1 % par rapport à 2010.
- Certains musées de la Ville de Paris enregistrent de fortes hausses comme le **musée Bourdelle** (+103,0 % avec 118 982 visiteurs, dont +127,4 % pour les expositions) grâce notamment au succès de l'exposition *Madame Grès, la couture à l'œuvre*<sup>11</sup>.
- Les expositions temporaires ont également permis à la **Maison de Balzac** et au **musée Cognacq-Jay** d'augmenter leur fréquentation par rapport à 2010 avec respectivement +122,8 % et +155,3 % de visiteurs pour les expositions présentées en 2011.
- En revanche la fréquentation des expositions du **musée Cernuschi** et du **Mémorial Leclerc de Hautecloques** est en baisse respectivement de -45,3 % et -19,7 %. Si la fréquentation du Mémorial enregistre une hausse globale de sa fréquentation en 2011 (+15,2 %), celle du musée Cernuschi recule de -5,6 % malgré une hausse de +43,8 % du nombre de visiteurs dans la collection permanente.

Le conseil de Paris a voté le 21 juin 2012 la création d'un nouvel Etablissement public à caractère administratif (EPA) qui réunira les 14 musées municipaux. Cette structure opérationnelle à partir du 1er janvier 2013 a pour but de faciliter la gestion et le fonctionnement des musées de la Ville de Paris.

---

<sup>11</sup> L'exposition, qui a réuni notamment près de 80 pièces du musée Galliera, devait se dérouler du 25 mars au 24 juillet. Elle fût prolongée jusqu'au 24 août.

## 2. Les expositions temporaires<sup>12</sup>

L'enquête se focalise dans un deuxième temps sur ces manifestations en établissant une liste des expositions qui se sont tenues en 2011. Notons bien que cette liste n'est pas exhaustive. Quelques grandes expositions, pour lesquelles les résultats ont été trouvés dans la presse (Centre Pompidou, Musée du quai Branly etc.), ont été ajoutées à ce palmarès. Rappelons également que, pour de nombreux musées, il n'est pas possible de comptabiliser le nombre d'entrées pour les expositions temporaires car le billet d'entrée couple expositions permanentes et temporaires.

Comme chaque année les expositions temporaires jouent un rôle déterminant pour expliquer les variations de fréquentation d'un site d'une année sur l'autre.

Dans cette enquête plus de 10,6 millions de visites ont été comptabilisées pour les 100 expositions temporaires présentées en 2011 au sein de 39 sites culturels parisiens. Nous avons recensé 9 expositions qui ont compté plus de 250 000 participants en 2011. Avec 3,5 millions d'entrées ces expositions représentent 33,5 % du nombre total des entrées comptabilisées dans les expositions référencées.

L'intégralité du tableau se trouve en annexe 1.

### 2.1 Les expositions qui ont attiré plus de 250 000 visiteurs en 2011<sup>13</sup>

Sites culturels	Expositions	Date début	Date fin	Entrées
Grand Palais – Nef/Galerie Sud-est	Matisse, Cézanne, Picasso, l'aventure des Stein.	05/10/2011	22/01/2012	515 071
Muséum d'Histoire naturelle	Dans l'ombre des dinosaures	14/04/2010	13/06/2011	483 000
Musée d'Orsay	Manet, inventeur du moderne	05/04/2011	17/07/2011	470 268
Musée du Quai Branly	Photoquai (3ème édition) <sup>14</sup>	13/09/2011	11/11/2011	438 225
Musée d'Orsay	Beauté, morale et volupté dans l'Angleterre d'Oscar Wilde	13/09/2011	15/01/2012	426 414
Muséum d'Histoire naturelle	Dans le sillage des requins	02/02/2010	08/05/2011	320 000
Centre Pompidou	Paris, Delhi, Bombay	25/05/2011	19/09/2011	306 249
Grand Palais	Monumenta : Anish Kapoor	11/05/2011	23/06/2011	277 687
Musée du Louvre	Au Royaume d'Alexandre le Grand	13/10/2011	18/07/2011	269 866

<sup>12</sup> Compte tenu des saisons culturelles certaines expositions se chevauchent sur deux années. Afin d'éviter les doublons d'une année sur l'autre, nous retiendrons comme critères des expositions 2011 1) celles qui ont débuté cette même année et se sont terminées au plus tard au premier trimestre 2012 et 2) celles qui ont débuté en 2010 et se sont terminées après le premier trimestre 2011.

<sup>13</sup> Il convient de rappeler que certains établissements ne communiquent pas ou peu sur leurs données de fréquentation. Nous ne disposons donc pas de toutes les données de fréquentation pour des expositions susceptibles d'avoir accueilli un nombre important de visiteurs en 2011.

<sup>14</sup> La troisième édition de la biennale de photographie Photoquai a été présentée « hors les murs ». L'exposition est gratuite.

- Parmi les expositions pour lesquelles nous disposons de la fréquentation, nous en avons recensé 9 qui ont accueilli plus de 250 000 visiteurs en 2011 contre 15 l'année précédente. 2010 était en effet marqué par le succès historique de la rétrospective *Claude Monet (1840-1926)* avec 930 397 visiteurs au Grand Palais. En 2011 aucune exposition ne s'est rapprochée de ce record. En revanche les expositions de plus de 400 000 visiteurs ont été plus nombreuses en 2011 (5 contre 3 en 2010), avec en tête du classement ***Matisse, Cézanne, Picasso... l'aventure des Stein*** au Grand Palais (515 071 visiteurs). L'exposition ***Monumenta : Anish Kapoor*** se classe également dans le « top 10 » des expositions 2011. Les expositions du Grand Palais (Galeries nationales et Nef/Galerie Sud-est) ont accueilli au total 1,5 million de visiteurs en 2011.
- L'impressionnisme reste une valeur appréciée du public. L'exposition ***Manet, inventeur du moderne*** au musée d'Orsay a attiré 470 268 visiteurs. Le musée enregistre un autre succès avec ***Beauté, morale et volupté dans l'Angleterre d'Oscar Wilde*** (426 414 visiteurs).
- Au-delà de la qualité même de ces expositions les succès de ***Dans l'ombre des dinosaures*** (483 000 visiteurs) et ***Dans le sillage des requins*** (320 000 visiteurs) au Muséum d'Histoire naturelle est en partie liée à la durée de ces manifestations : 425 jours pour la première et 460 pour la seconde. Il s'agit également d'expositions pédagogiques principalement fréquenté par un public familial.
- Notons enfin la fréquentation des expositions gratuites de l'Hôtel de ville. L'exposition ***Paris au temps des impressionnistes*** a attiré 171 000 visiteurs. Plus loin dans le classement viennent les expositions ***Sempé, un peu de Paris et d'ailleurs*** (95 000 visiteurs), ***La commune*** (83 000 visiteurs) et ***Paris sur Seine : des anciens quais à Paris plage*** (78 000 visiteurs).



## 2.2 Durée des expositions temporaires en 2011

### Les expositions temporaires 2011 d'une durée supérieure à 170 jours

Sites culturels	Expositions	Date début	Date fin	Jours <sup>15</sup>
Musée du Quai Branly	La Fabrique des Images	16/02/2010	17/07/2011	516
Muséum d'Histoire naturelle	Dans le sillage des requins	02/02/2010	08/05/2011	460
Muséum d'Histoire naturelle	Dans l'ombre des dinosaures	14/04/2010	13/06/2011	425
Musée en Herbe	Les Hiéroglyphes de Keith Haring	16/03/2011	02/03/2012	352
Musée Gustave Moreau	Parcours Gustave Moreau et Théophile Gautier	09/03/2011	31/12/2011	297
Musée de la marine	Paquebot France	09/02/2011	23/10/2011	256
Cité des sciences et de l'Industrie	Science et fiction	21/10/2010	03/07/2011	255
Musée de la Chasse et de la Nature	Françoise Pétrovitch	02/09/2011	22/01/2012	234
Pinacothèque	Les Romanov	26/01/2011	15/09/2011	232
Pinacothèque	Esterhazy Prince des collectionneurs	26/01/2011	15/09/2011	232
Pinacothèque	Expressionismus & Expressionismi	13/10/2011	11/03/2011	217
Musée de la Poste	Carnets de voyage 2	18/11/2010	23/04/2011	210
Musée des Arts et Métiers	Métro... Ticket pour une expo	07/06/2011	01/01/2012	208
Palais de la découverte	Les survivants de l'extrême	08/02/2011	28/08/2011	201
Musée de l'histoire de l'immigration	Polonia, des Polonais en France depuis 1930	02/03/2011	28/08/2011	179
Musée de la poupée	Barbie et Ken jouent les stars de tous les temps + Ken 50 ans	24/03/2011	18/09/2011	178
Fondation Cartier	Vaudou	05/04/2011	25/09/2011	173

- La durée d'ouverture moyenne des expositions recensées en 2011 est de 117 jours. La durée moyenne des 33 expositions qui ont attiré au moins 100 000 visiteurs est de 136 jours contre 105 jours pour les autres expositions du classement.
- Dans leur majorité les expositions qui durent le plus longtemps ont plus un caractère pédagogique que purement artistique. C'est le cas de l'exposition anthropologique *La Fabrique des images* au musée du quai Branly, des manifestations du Muséum d'Histoire naturelle (*Dans le sillage des requins*, *Dans l'ombre des dinosaures*) ou encore d'Universcience (*Science et fiction*, *Les survivants de l'extrême*).

<sup>15</sup> Il s'agit du nombre de jours total et non du nombre de jours ouverts.

## 2.3 Les meilleures fréquentations journalières

Nous avons recensé 16 expositions qui ont attiré plus de 2 000 visiteurs/jours en 2011.

### Les expositions qui ont attiré plus de 2 000 visiteurs par jour en 2011

Sites culturels	Expositions	Nbre de jours <sup>16</sup>	Entrées/jour
Grand Palais	Paris Photo	3	17 048
Grand Palais - Nef et Galerie Sud-est	Art Paris: just Art	3	12 902
Musée du Quai Branly	Photoquai (3ème édition) <sup>17</sup>	59	7 428
Grand Palais	Monumenta : Anish Kapoor	43	6 458
Grand Palais - Nef et Galerie Sud-est	Matisse, Cézanne, Picasso... L'aventure des Stein	109	4 725
Musée d'Orsay	Manet, inventeur du moderne	103	4 566
Centre Pompidou	Christian Marclay : The Clock	2	3 498
Musée d'Orsay	Beauté, morale et volupté	124	3 439
Musée du Louvre	Au royaume d'Alexandre le Grand	88	3 067
Centre Pompidou	Paris, Delhi, Bombay	117	2 618
Musée du Louvre	Rembrandt et la figure du Christ/Claude Lorrain	88	2 557
Centre Pompidou	Jean-Michel Othoniel : My way	82	2 462
Grand Palais - Galeries Nationales	Odilon Redon, prince du rêve	89	2 281
Musée du Quai Branly	Maya de l'aube au crépuscule	103	2 129
Musée du Luxembourg	Cranach et son temps	103	2 108
Musée de l'Orangerie	L'Espagne entre deux siècles	94	2 089

Le classement des expositions avec les meilleures fréquentations journalières varie sensiblement du classement selon la fréquentation totale de l'exposition.

- On retrouve dans ce classement des meilleures fréquentations journalières 12 expositions parmi les 20 meilleures fréquentations générales. Le Grand Palais occupe quatre des cinq premières places du classement. Avec 515 071 visiteurs l'exposition *Matisse, Cézanne, Picasso... l'aventure des Stein* au Grand Palais y figure en 5<sup>ème</sup> position.
- Les expositions qui ont attiré plus de 2 000 visiteurs/jours ont une durée moyenne de 76 jours contre 117 jours pour l'ensemble des expositions recensées. A l'image de *Paris Photos*, de *Art Paris : just Art* au Grand Palais ou de *Christian Marclay : The Clock* au Centre Pompidou ces expositions ont des durées de quelques jours.
- Seuls des sites de grande notoriété, capables d'attirer une foule nombreuse, sont présents dans ce classement.

<sup>16</sup> Il s'agit du nombre de jours total et non du nombre de jours ouverts des établissements.

<sup>17</sup> Exposition proposée hors les murs et gratuite.

### 3. Quelle clientèle touristique pour les sites culturels ?

L'enquête a permis de dégager des informations sur la clientèle qui fréquente les sites culturels parisiens. Les informations obtenues concernent les nationalités, la saisonnalité et la proportion entre les touristes individuels et les groupes.

#### 3.1 La fréquentation par nationalité

La répartition français/étrangers en 2011 nous a été fournie par 22 sites. Neuf d'entre eux nous ont également transmis des données chiffrées sur les principales nationalités des touristes étrangers visitant leur site.

#### Répartition de la fréquentation nationale et internationale de sites parisiens en 2011

Monuments et sites culturels	Fréquentation française		Fréquentation étrangère	
	Nombre	Proportion	Nombre	Proportion
Musée du Louvre	2 832 984	32,7 %	5 824 594	67,3 %
Cité des Sciences & Palais de la découverte	2 785 200	88,0 %	379 800	12,0 %
Musée d'Orsay	1 509 336	48,0 %	1 635 113	52,0 %
Tour Eiffel	729 886	10,3 %	6 356 390	89,7 %
Arts Décoratifs	278 074	51,5 %	267 487	48,5 %
Musée de Cluny	225 379	70,9 %	92 689	29,1 %
Arc de Triomphe	260 143	20,0 %	1 040 570	80,0 %
Cité de l'architecture et du patrimoine	199 248	84,0 %	37 952	12,0 %
Sainte Chapelle	184 939	20,0 %	739 756	80,0 %
Montparnasse56	184 083	24,0 %	640 726	76,0 %
Conciergerie	182 562	40,0 %	273 844	60,0 %
Musée de la marine	177 563	85,0 %	31 335	15,0 %
Opéra de Paris	168 834	30,0 %	393 945	70,0 %
Musée de la Poste	108 911	97,0 %	3 368	3,0 %
Musée d'Art et d'Histoire du Judaïsme	102 258	68,0 %	48 121	32,0 %
Musée en Herbe	63 699	97,7 %	1 486	2,3 %
Musée de la Légion d'honneur	54 963	95,0 %	2 893	5,0 %
Musée de la chasse et de la nature	45 003	90,0 %	5 000	10,0 %
Espace Dali	34 500	23,0 %	115 500	77,0 %
Musée de la Poupée	29 484	82,0 %	6 472	18,0 %
Musée national de l'assistance publique	12 583	96,7 %	433	3,3 %
Musée Pasteur	7 611	76,4 %	2 349	23,6 %

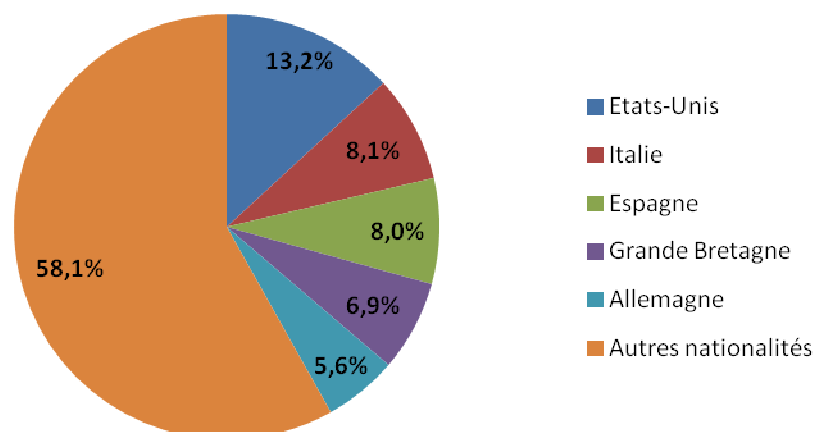
- Si l'on considère l'ensemble des sites du panel, la proportion de visiteurs étrangers est majoritaire avec 63,8 % du nombre de visiteurs. Les plus fortes proportions reviennent à la Tour Eiffel et à l'Arc de Triomphe, sites de notoriété internationale, avec respectivement 89,7 % et 80 % de clientèle étrangère. Les musées qui accueillent majoritairement une clientèle française sont le plus souvent ceux dont la fréquentation est inférieure à 100 000 visiteurs, à l'image du musée en Herbe (65 185 visiteurs dont 97,7 % de français) ou du musée de la Légion d'Honneur (57 856 visiteurs dont 95 % de français). Notons toutefois l'exception des sites Universcience avec 88 % de clientèle nationale pour un cumul de 3 165 000 visiteurs en 2011.
- Dix-huit sites nous ont transmis les proportions français/étrangers pour les années 2010 et 2011 nous permettant ainsi de comparer les deux années. Malgré des singularités propres à chaque site, les proportions restent stables avec une progression de +5,6 % de la clientèle nationale et de +3,7 % de la clientèle étrangère.

### 3.1.1. Les principales clientèles étrangères dans les établissements culturels parisiens

Les informations fournies par les sites permettent difficilement d'établir un classement des visiteurs par nationalités. Si certains sites s'attachent aux nationalités *stricto sensu*, d'autres se rapportent à des zones géographiques ou aux pays de résidence. **Les Etats-Unis** (première nationalité représentée au musée du Louvre, au musée d'Orsay etc.) ainsi que **les Britanniques** et **les Italiens** sont régulièrement positionnés dans le « Top 5 » de la fréquentation étrangère des sites culturels parisiens.

L'objectif du graphique ci-dessous n'est pas d'être exhaustif mais de donner une idée de la fréquentation des principales nationalités des musées parisiens. Il s'agit du cumul des données obtenues auprès des établissements suivants : le musée du Louvre, le musée d'Orsay, la Tour Eiffel, Montparnasse56, le musée des Arts décoratifs et le musée d'Art et d'Histoire du Judaïsme. Ces 6 sites cumulent 20,6 millions d'entrée en 2011. Les Américains arrivent largement en tête de cette classification avec 1,9 million de visiteurs (13,2 % des visiteurs étrangers) devant les Italiens avec 1,2 million de visiteurs (8,1 % des visiteurs étrangers) et les Espagnols à 1,2 millions de visiteurs (8,0 % des visiteurs étrangers).

Répartition de la fréquentation des principales nationalités dans un panel de musées parisiens en 2011



Au total les 5 nationalités ici considérées représentent 41,9 % de la fréquentation étrangère des sites du panel. Cette proportion correspond peu ou prou à celle des arrivées hôtelières en 2011.

**Arrivées hôtelières 2011 par nationalité à Paris.**

Nationalités	Arrivées hôtelières 2011	% des arrivées étrangères
<b>Etats-Unis</b>	<b>1 252 446</b>	<b>14,8 %</b>
<b>Royaume-Uni</b>	<b>965 281</b>	<b>11,4 %</b>
<b>Italie</b>	<b>662 649</b>	<b>7,8 %</b>
<b>Allemagne</b>	<b>565 248</b>	<b>6,7 %</b>
<b>Espagne</b>	<b>550 230</b>	<b>6,5 %</b>
Japon	507 047	6,0 %
Belgique	301 391	3,6 %
Suisse	264 463	3,1 %
Pays-Bas	252 566	3,0 %
Chine	156 739	1,9 %

Les principales nationalités représentées dans les arrivées hôtelières 2011 sont logiquement celles qui figurent en première ligne de la fréquentation étrangère des sites culturels. Ainsi **les Etats-Unis, le Royaume-Uni, l'Italie, l'Allemagne et l'Espagne** sont les cinq premières clientèles hôtelières étrangères de la capitale en 2011. Les arrivées hôtelières cumulées de ces nationalités correspondent à 47,2 % des arrivées internationales enregistrées en 2011.

### 3.1.2. Le poids des nouveaux pays émetteurs<sup>18</sup>

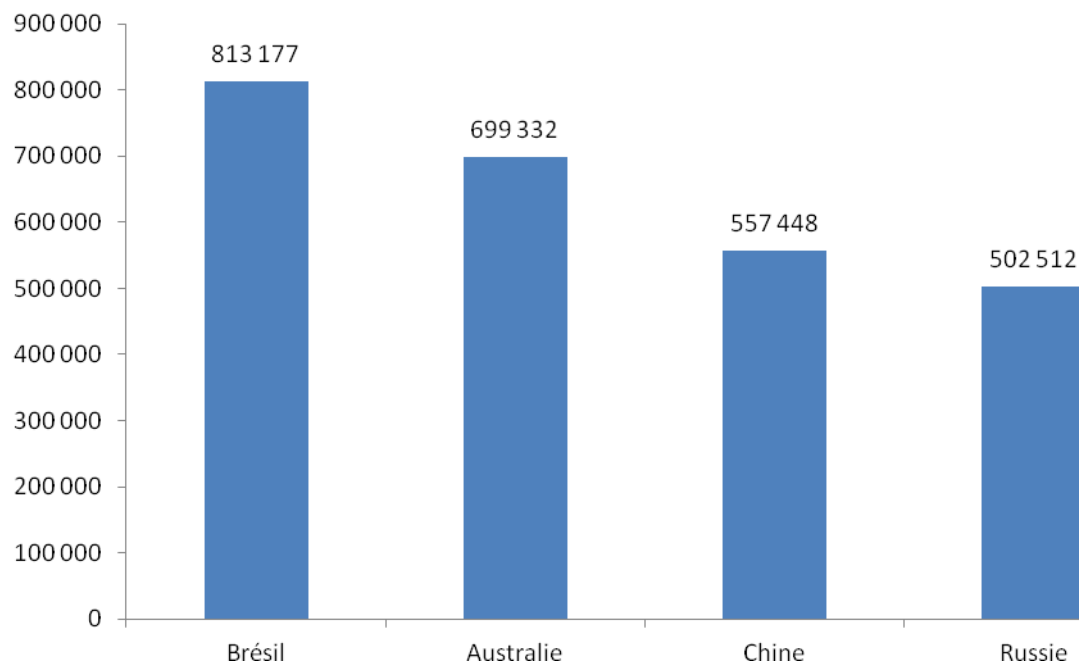
L'importance des nouveaux pays émetteurs dans le tourisme parisien se fait ressentir depuis plusieurs années. Parce que la culture est un élément moteur des intentions de voyage à Paris, l'enquête de fréquentation culturelle permet de mieux appréhender le poids que certains pays ou certaines zones géographiques représentent dans l'activité touristique de la capitale.

- **Les Brésiliens** sont régulièrement classés parmi les premières clientèles des sites culturels majeurs de la capitale. C'est le cas de la Tour Eiffel où ils se classent 5<sup>ème</sup> devant les Allemands. Comme en 2010 la fréquentation brésilienne est également forte au musée du Louvre où ils se classent second derrière les Américains (Etats-Unis) avec 367 000 visiteurs. Les autres pays d'Amérique Latine et du Sud (hors Mexique) se positionnent quatrième avec 325 000 visiteurs.
- La fréquentation **australienne** des sites culturels parisiens augmente significativement en 2011. Les Australiens se classent en 7<sup>ème</sup> position de clientèle étrangère à la Tour Eiffel et en 9<sup>ème</sup> position au musée d'Orsay (avec près de 100 000 visiteurs soit une augmentation 58 % par rapport à 2010). Au musée du Louvre, les Australiens sont passés de la 5<sup>ème</sup> à la 3<sup>ème</sup> place avec 346 000 visiteurs soit une augmentation de 7,6 % par rapport à 2010.
- **Les Russes** se classent régulièrement parmi les premières clientèles étrangères dans les sites parisiens. C'est le cas de la Tour Montparnasse (5<sup>ème</sup> position), de la Tour Eiffel (8<sup>ème</sup> position) et du Musée du Louvre (11<sup>ème</sup> position), où le nombre de visiteurs russe a progressé de +47,7 % par rapport à 2010 pour atteindre 213 000 visiteurs.
- Enfin **les Chinois** continuent leur progression constante dans certains sites comme le musée du Louvre (6<sup>ème</sup> clientèle étrangère avec 306 000 visiteurs soit +40,2 % par rapport à 2010) et la Tour Montparnasse où ils se classent 1<sup>er</sup> avec 167 000 visiteurs (+43,8 % par rapport à 2010).

<sup>18</sup> Par opposition aux pays émetteurs traditionnels qui constituent les premières nationalités en termes d'arrivées hôtelières selon l'Insee. Nous considérons les pays suivants comme les principaux émetteurs du tourisme parisien : Etats-Unis, Royaume-Unis, Italie, Espagne, Allemagne, Japon, Belgique, Suisse et Pays-Bas. Les données de fréquentation hôtelière de ces pays sont fournies mensuellement par l'Insee.



### Nombre de visiteurs Brésiliens, Australiens, Chinois et Russes dans un panel de musées parisien en 2011



Le graphique ci-dessus cumule les données de fréquentation obtenues par les Brésiliens, les Australiens, les Chinois et les Russes auprès du musée du Louvre, du musée d'Orsay, du musée des Arts décoratifs, de la Tour Eiffel et de Montparnasse56. Les Brésiliens se distinguent avec 813 117 visiteurs en 2011 soit 5,5 % de la fréquentation étrangère cumulée des cinq musées.

### 3.2 Clientèle individuelle/groupe

La répartition entre la clientèle individuelle et la clientèle en groupe en 2011 nous a été fournie par 24 sites culturels parisiens.

Monuments et sites culturels	Clientèle individuelle		Clientèle groupe	
	Nombre	Proportion	Nombre	Proportion
Musée du Louvre	6 681 828	78,0 %	1 958 871	22,0 %
Tour Eiffel	5 952 469	84,0 %	1 133 804	16,0 %
Musée d'Orsay	2 971 504	94,5 %	172 945	5,5 %
Universcience <sup>19</sup>	2 215 500	70,0 %	949 500	30,0 %
Arc de triomphe	1 535 614	97,0 %	47 493	3,0 %
Sainte Chapelle	832 225	90,0 %	92 469	10,0 %
Musée de l'Orangerie	652 493	93,6 %	44 615	6,4 %
Montparnasse <sup>56</sup>	458 898	53,0 %	406 948	47,0 %
Conciergerie	410 765	90,0 %	45 641	10,0 %
Opéra de Paris	337 667	60,0 %	225 112	40,0 %
Musée de Cluny	268 767	84,5 %	48 982	15,4 %
Musée de la musique	189 211	77,0 %	57 207	23,0 %
Cité nat. de l'architect. et du patrimoine	185 016	78,0 %	52 184	22,0 %
Musée de la marine	181 741	87,0 %	27 157	13,0 %
Musée d'Art et d'Histoire du Judaïsme	130 830	87,0 %	19 549	13,0 %
Espace Dali	127 500	85,0 %	22 500	15,0 %
Musée de la chasse et de la nature	45 753	91,5 %	4 250	8,5 %
Musée Montmartre	40 482	94,4 %	2 401	5,6 %
Musée de la poupée	29 843	83,0 %	6 113	17,0 %
Musée de la Poste	29 192	26,0 %	83 086	74,0 %
Cité nat. de l'histoire de l'immigration	31 738	49,0 %	33 033	51,0 %
Musée en Herbe	20 403	31,3 %	44 782	68,7 %
Musée Pasteur	5 478	55,0 %	4 482	45,0 %
Musée de l'assistance publique	5 180	39,8 %	7 836	60,2 %
<b>TOTAL</b>	<b>23 340 097</b>	<b>80,9 %</b>	<b>5 490 690</b>	<b>19,1 %</b>

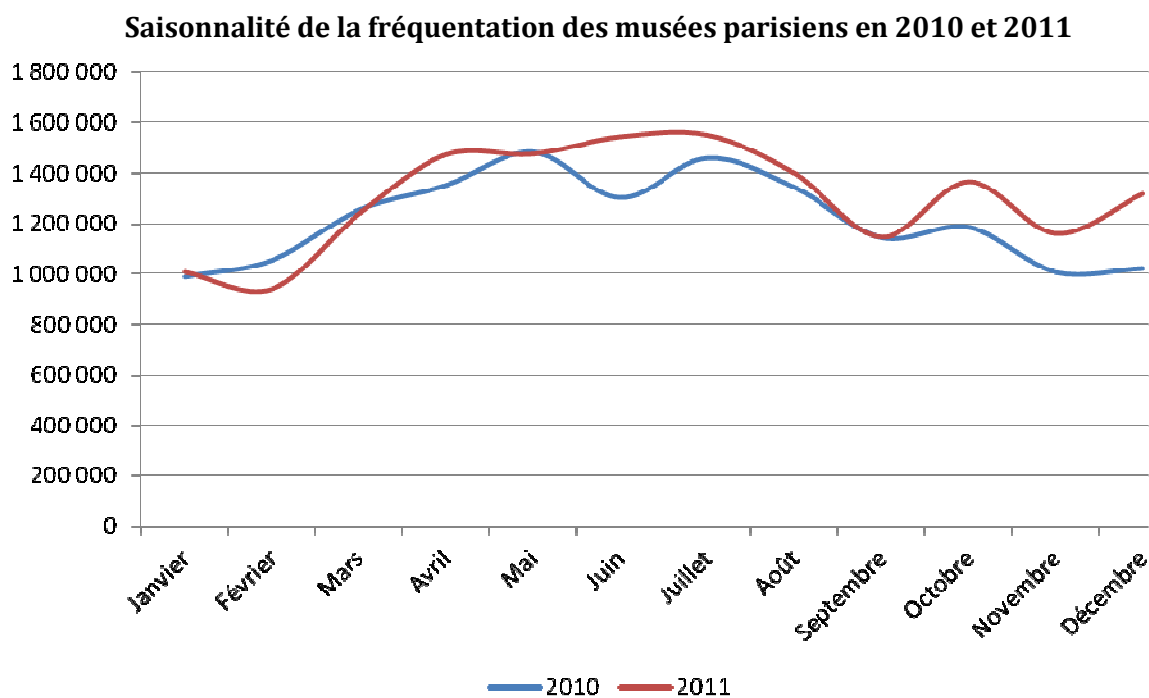
Les sites culturels sont très majoritairement visités par une clientèle individuelle à 80,9 % en 2011. La proportion de clientèle en groupe pour les sites interrogés atteint 19,1 %. A l'exception du Musée en Herbe (31,3 % d'individuels en 2011 et 40 % en 2010) et du Musée de l'assistance publique des hôpitaux de Paris (39,8 % d'individuels en 2011 et 39,2 % en 2010), la totalité des sites ayant répondu à ce questionnaire accueille davantage de clientèle individuelle que de clientèle en groupe.

<sup>19</sup> Universcience est issu du regroupement du Palais de la découverte et de la Cité des sciences

### 3.3 La saisonnalité

Les sites culturels parisiens accueillent de nombreux visiteurs, touristes mais aussi parisiens, toute l'année. Des effets de saisonnalité distincts sont perceptibles entre les musées d'une part et les monuments d'autre part.

#### 3.3.1 Les musées parisiens

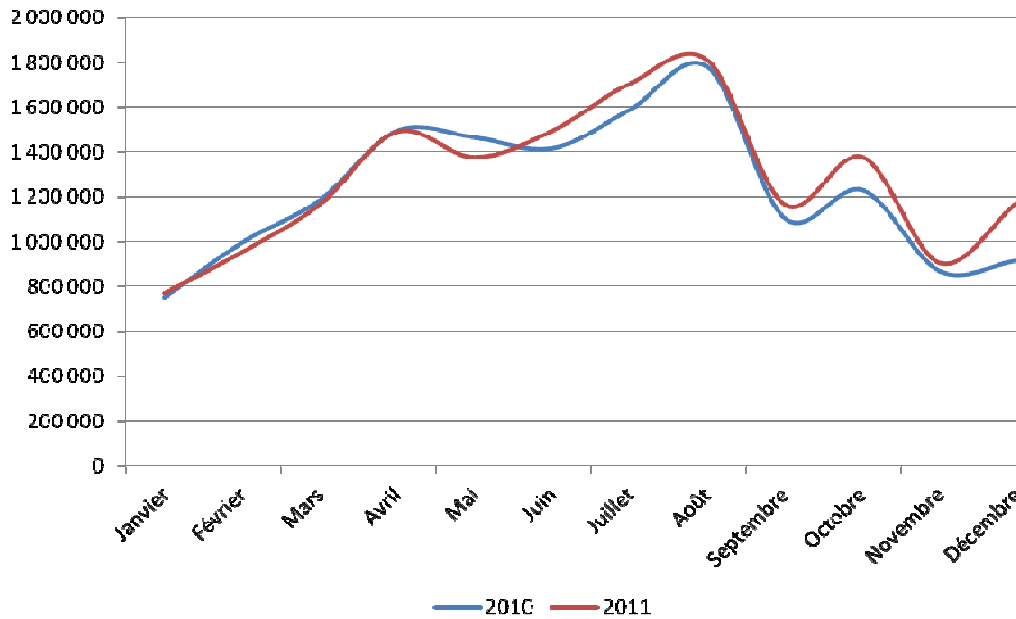


Source : enquête culturelle OTCP - 2012

- Le pic de fréquentation des musées parisiens en 2011 s'étend d'avril à août avec une fréquentation supérieure à 1,4 million de visiteurs par mois et 47,7 % des visites annuelles des sites du panel. Cette période comprend également le pic de fréquentation des touristes de loisirs dans l'hôtellerie parisienne en juillet et en août.
- La croissance de la fréquentation va dépendre en grande partie de cette programmation. La saisonnalité peut donc sensiblement varier d'une année sur l'autre. Toutefois on remarque que la courbe de saisonnalité des musées parisiens est relativement plate, avec un différentiel de 613 000 visiteurs entre le meilleurs mois de fréquentation (juillet avec 1,5 million de visiteurs) et le plus bas (février avec 936 000 visiteurs) en 2011.

### 3.3.2 Les monuments parisiens

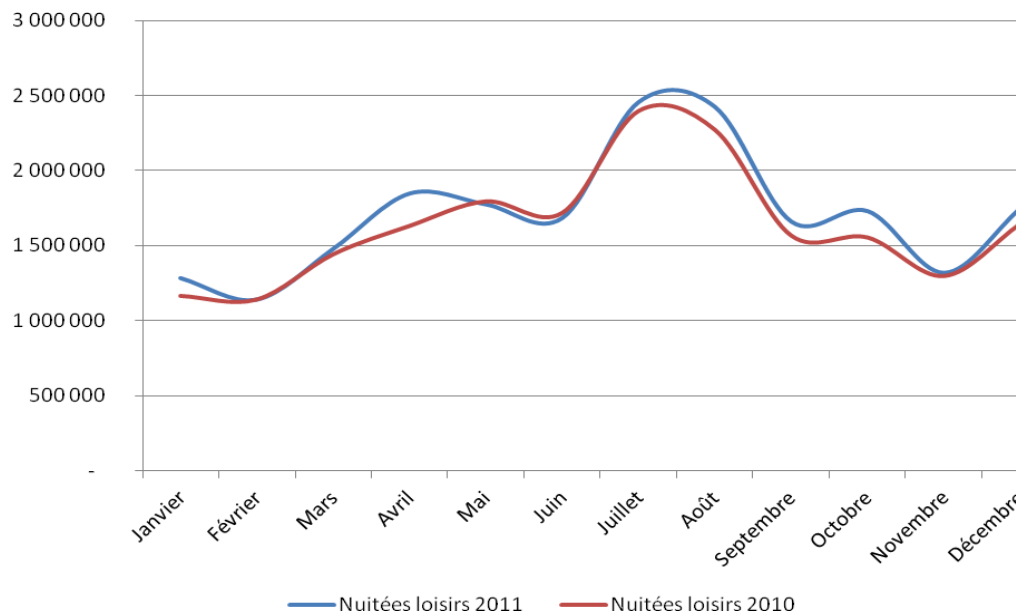
**Saisonnalité de la fréquentation dans les monuments parisiens en 2010 et 2011**



Source : enquête culturelle OTCP - 2012

Les monuments ne programment généralement pas d'expositions qui permettent « d'atténuer » les effets de saisonnalité. La fréquentation des monuments est donc plus directement corrélée à la fréquentation des touristes de loisirs. La saisonnalité de la fréquentation dans les monuments montre ainsi une plus grande amplitude que celle des musées parisiens. Le principal pic de fréquentation est atteint en juillet et en août (plus de 1,5 millions de visiteurs pour chaque mois en 2011 soit 51,2 % des visites annuelles) avec des performances significatives d'avril à juin avec plus de 1,4 million de visiteurs. Le pic de juillet/août s'explique par l'afflux de touristes de loisirs dont le mois de juillet constitue traditionnellement l'un des mois de plus forte affluence, comme le présente le graphique ci-dessous.

**Saisonnalité des arrivées touristiques de loisirs dans les hôtels parisiens en 2010 et 2011**



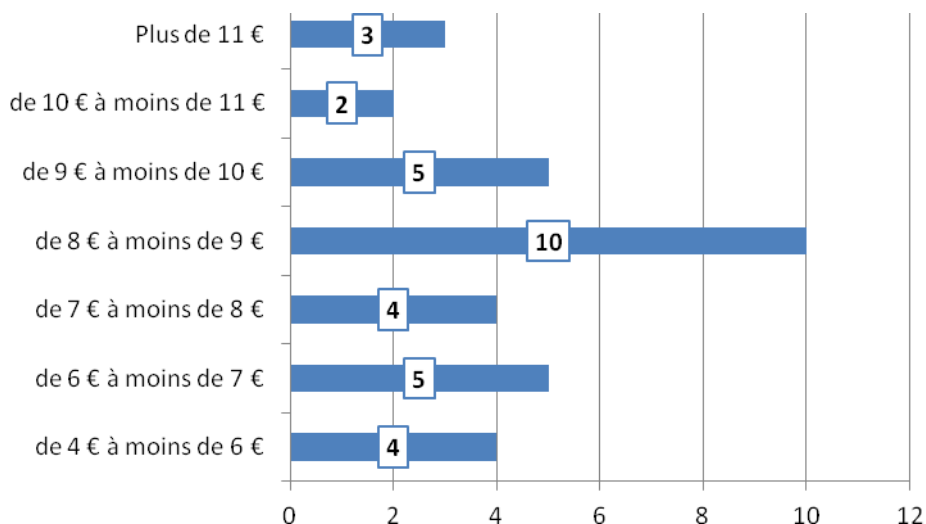
Source : Insee/OTCP - 2012

## 4. La tarification

### Détermination d'un prix moyen

Hors expositions temporaires, les sites culturels étudiés<sup>20</sup> pratiquent des tarifs adultes variant de 4 € à 13,4 €. Ainsi, le tarif moyen d'entrée est de 7,9 €. Le graphique suivant rapporte le nombre de site par échelles de prix au tarif plein pour 34 établissements payants du panel.

#### Plein tarif 2011 pour les entrées des collections permanentes des musées et les entrées dans les monuments



Source : enquête OTCP - 2012

### Les jours de gratuité

Parmi ces 34 sites payants du panel, 27 proposent au moins un jour de gratuité totale dans l'année : il s'agit en général du premier dimanche du mois<sup>21</sup> pour 12 sites, de la Nuit européenne des Musées (le 14 mai 2011) avec 18 sites et des journées européennes du patrimoine (les 17 et 18 septembre 2011) pour 20 sites.

La nuit européenne des musées connaît chaque année un succès grandissant. Ainsi le 14 mai 2011 près de 10 000 visiteurs se sont rendu aux expositions du Grand Palais dont 2 600 à l'exposition *Monumenta : Anish Kapoor*.

### Entrées gratuites versus entrées payantes

Tous les sites culturels proposent des dispositifs de tarifs réduits ou/et des journées gratuites. Pour cette enquête 25 établissements payants nous ont fourni la proportion existante entre les entrées gratuites et les entrées payantes. Les entrées gratuites représentent 35,3 % du total des entrées dans les musées de ce panel. Rappelons par ailleurs que les collections permanentes des musées de la ville de Paris sont gratuites.

<sup>20</sup> Ne sont pas inclus dans cette étude les sites religieux qui ne demandent pas de droit d'entrée (Notre-Dame de Paris, la Basilique du Sacré-Cœur et la Chapelle Notre-Dame de la Médaille miraculeuse).

<sup>21</sup> Cf. Les mesures de gratuité en annexe.



## Conclusion

En termes de fréquentation l'année 2011 fût particulièrement fructueuse pour les sites culturels parisiens. Celle-ci a augmenté, quelle que soit la taille des équipements et certains sites phares (Le Louvre, la Tour Eiffel etc.) ont battu cette année leur record du nombre de visiteurs. Le renouvellement régulier de l'offre renforcé par la programmation d'expositions temporaires variées et prestigieuses inscrivent plus que jamais la culture comme un élément clé de l'attractivité parisienne. Le record de fréquentation hôtelière atteint en 2011<sup>22</sup> trouve d'ailleurs une de ses explications dans la richesse culturelle de l'offre touristique parisienne.

Loin de s'endormir sur ses lauriers, le monde de la culture à Paris évolue et a su capter l'intérêt du public en s'adaptant progressivement au tourisme culturel de masse. Cela s'est entre autre traduit par l'usage du marketing et de la publicité pour promouvoir certaines manifestations artistiques. Ce format d'exposition, qu'on appelle parfois « blockbuster » a plusieurs fois créé la polémique en opposant la rentabilité au discours scientifique de ces manifestations culturelles. Nous ne pouvons juger de la pertinence de cette opposition, mais nous sommes à même de constater que ces grandes expositions ont émergé avec le tourisme de masse. Déjà en 1980 l'exposition Dali au Centre Pompidou battait un record de fréquentation avec plus d'un million de visiteurs. Un record depuis inégalé à Paris. Le Centre Pompidou toujours, a cependant battu son propre record de fréquentation en 2011 (3,6 millions d'entrées) sans expositions dite « blockbuster » alors qu'avec moins de visiteurs en 2009 (3,5 millions d'entrée) les expositions *Kandinsky* et *Pierre Soulages* comptaient parmi les expositions les plus courues de la capitale. S'il est pourtant évident que les expositions temporaires jouent un rôle clé dans la fréquentation générale des musées, leur rôle réel est peut-être à nuancer. Il faut en effet des expositions « blockbuster » à succès pour permettre financièrement à une même institution d'organiser des manifestations plus confidentielles par la suite.

Cette évolution du format de certaines expositions n'est pas la seule tendance traversant le monde de la culture. Google a ainsi récemment fait une entrée remarquable dans le domaine artistique. La galerie virtuelle de 2011 nourrie par 17 établissements occidentaux s'est transformée cette année en un musée de 32 000 œuvres alimenté par 151 institutions. 51 de ces établissements bénéficient du logiciel de déplacement hérité de la technologie Street View. Les œuvres sont consultables en sélectionnant un musée ou bien un artiste dont les œuvres sont dispersées dans plusieurs institutions. Ces fonctionnalités diffusées à un large public peuvent s'avérer utiles pour faire connaître à des touristes de plus en plus connectés qui préparent un voyage à l'étranger des collections artistiques. A l'étranger le MoMA de New York, l'Ermitage de Saint-Petersbourg ou la Galerie des Offices de Florence l'ont adopté.

Le virage numérique initié par Google peut représenter à l'avenir un nouvel élément important de promotion et de diffusion des savoirs culturels. Paris devrait y trouver une place afin d'ajouter un atout à sa panoplie pour faire rayonner les collections de ses nombreux musées.

---

<sup>22</sup> 15,6 millions d'arrivées et 36,9 millions de nuitées hôtelière en 2011 selon l'Insee.

## Annexe 1 : Liste des expositions recensées en 2011

Sites	Expositions	Ouverture	Fermeture	Nbre de jours <sup>23</sup>	Fréquentation
Grand Palais - Nef et Galerie Sud-est	Matisse, Cézanne, Picasso... L'aventure des Stein	05/10/2011	22/01/2012	109	515 071
Muséum d'Histoire naturelle	Dans l'ombre des dinosaures	14/04/2010	13/06/2011	425	483 000
Musée d'Orsay	Manet, inventeur du moderne	05/04/2011	17/07/2011	103	470 268
Musée du Quai Branly	Photoquai (3ème édition)	13/09/2011	11/11/2011	59	438 225
Musée d'Orsay	Beauté, morale et volupté (...)	13/09/2011	15/01/2012	124	426 414
Muséum d'Histoire naturelle	Dans le sillage des requins	02/02/2010	08/05/2011	460	320 000
Centre Pompidou	Paris, Delhi, Bombay	25/05/2011	19/09/2011	117	306 249
Grand Palais	Monumenta : Anish Kapoor	11/05/2011	23/06/2011	43	277 687
Musée du Louvre	Au royaume d'Alexandre le Grand	13/10/2011	18/07/2011	88	269 866
Musée du Louvre	Rembrandt et la figure du Christ/Claude Lorrain	21/04/2011	18/07/2011	88	225 044
Musée du Quai Branly	Maya de l'aube au crépuscule	21/06/2011	02/10/2011	103	219 333
Musée du Luxembourg	Cranach et son temps	09/02/2011	23/05/2011	103	217 088
Jeu de Paume	Diane Arbus	18/10/2011	05/02/2012	110	215 000
Grand Palais - Galeries Nationales	Des jouets et des hommes	14/09/2011	23/01/2012	131	208 492
Musée Carnavalet	Les Halles de Baltard, métiers du jour et de la nuit	05/10/2011	26/02/2012	144	205 158
Grand Palais - Galeries Nationales	Odilon Redon, prince du rêve	23/03/2011	20/06/2011	89	203 041
Centre Pompidou	Jean-Michel Othoniel : My way	02/03/2011	23/05/2011	82	201 922
Musée de l'Orangerie	L'Espagne entre deux siècles	07/10/2011	09/01/2012	94	196 382
Musée du Quai Branly	L'exposition Dogon	05/04/2011	24/07/2011	110	195 042
Centre Pompidou	François Morellet	02/03/2011	04/07/2011	124	191 180
Musée d'Orsay	Une balade d'amour et de mort/Gustav Mahler	08/03/2011	29/05/2011	118	176 618
Cité des sciences et de l'Industrie	Science et fiction	21/10/2010	03/07/2011	255	176 000
Musée du Quai Branly	L'Orient des femmes vu par Christian Lacroix	08/02/2011	15/05/2011	96	173 840
Hôtel de ville	Paris au temps des impressionnistes	12/04/2011	30/07/2011	109	171 000
Musée d'Art Moderne de la Ville de Paris	Van Dongen	25/03/2011	17/07/2011	114	162 376
Musée de Cluny	L'épée - usages, mythes et symboles	28/04/2011	26/09/2011	151	157 000
Musée des Arts Décoratifs	L'art automobile. Chefs-d'œuvre de la collection Ralph Lauren	28/04/2011	28/08/2011	122	152 678
Musée du Quai Branly	Samouraï. Armure du guerrier	08/11/2011	29/01/2012	82	147 492
Cité des sciences et de l'Industrie	Santé en jeux	29/03/2011	01/10/2011	186	146 000

<sup>23</sup> Il s'agit du nombre de jours total et non du nombre de jours ouverts.

Cinémathèque	Stanley Kubrick	23/03/2011	31/07/2011	130	140 000
Conciergerie	Bêtes Off	17/11/2011	11/03/2012	115	135 066
Musée de la musique	Brassens ou la liberté	15/03/2011	21/08/2011	159	132 347
Musée Carnavalet	Fêtes et feux d'artifice parisiens de Louis XIV à Napoléon 1er	21/06/2011	18/09/2011	89	130 992
Musée des Arts Décoratifs	Goudemalion, Jean-Paul Goude une rétrospective	11/11/2011	18/03/2012	128	130 315
Musée de la marine	Paquebot France	09/02/2011	23/10/2011	256	127 493
Musée Carnavalet	Vitraux parisiens au 19ème siècle	29/03/2011	12/06/2011	75	126 995
Musée des Arts Décoratifs	Hussein Chalayan	05/07/2011	11/12/2011	159	96 370
Hôtel de ville	Sempé, un peu de Paris et d'ailleurs	21/10/2011	31/03/2012	162	95 000
Grand Palais - Galeries Nationales	Nature et idéal : le paysage à Rome 1600 - 1650	09/03/2011	06/06/2011	89	93 845
Musée de Cluny	Gaston Fébus (1331-1339) Prince chasseur	30/11/2011	05/03/2012	96	91 307
Cité de l'architecture et du Patrimoine	L'hôtel particulier. Une ambition parisienne	05/10/2011	19/02/2012	137	85 723
Musée des Arts Décoratifs	Une histoire idéale de la mode (volet 2)	25/11/2010	08/05/2011	164	84 309
Hôtel de ville	La commune	18/03/2011	28/05/2011	71	83 000
Hôtel de ville	Paris sur Seine : des anciens quais à Paris Plage	06/07/2011	17/09/2011	73	78 000
Jeu de Paume	Santu Mofokeng/Claude Cahun	24/05/2011	25/09/2011	124	70 729
Musée d'Art et d'Histoire du Judaïsme	Chagall et la Bible	02/03/2011	05/06/2011	95	66 665
Fondation Cartier	Vaudou	05/04/2011	25/09/2011	173	66 500
Petit Palais	Charlotte Perriand 1903-1999 - De la photographie au design	07/04/2011	18/09/2011	164	66 152
Centre Pompidou	Michel Gondry, l'usine de films amateurs	16/02/2011	28/03/2011	40	65 234
Musée d'Art Moderne de la Ville de Paris	Baselitz sculpteur	30/09/2011	29/01/2012	121	57 783
Musée en Herbe	Les Hiéroglyphes de Keith Haring	16/03/2011	02/03/2012	352	57 444
Grand Palais - Nef et Galerie Sud-est	Game Story, une histoire du jeu vidéo	10/11/2011	09/01/2012	60	55 473
Musée Carnavalet	Le peuple de Paris au 19ème siècle	05/10/2011	26/02/2012	144	55 426
Grand Palais	Paris Photo	10/11/2011	13/11/2011	3	51 144
Maison Européenne de la Photographie	Atwood/Shadow/Air generation/XL/Fourtou	29/06/2011	25/09/2011	88	51 096
Grand Palais - Galeries Nationales	Aimé Césaire, Lam, Picasso	16/03/2011	27/06/2011	103	46 330
Musée de la musique	Paul Klee	18/10/2011	15/01/2012	89	45 817
Cité de l'architecture et du Patrimoine	La ville fertile	23/03/2011	24/07/2011	123	45 545
Maison Européenne de la Photographie	Trivier/Guibert/Prévert/Rosenblatt/Huet	09/02/2011	10/04/2011	60	43 836
Musée Rodin	L'invention de l'œuvre. Rodin et les ambassadeurs	06/05/2011	04/09/2011	121	42 462
Musée de l'armée	Sous l'égide de Mars	16/03/2011	21/06/2011	127	41 617
Musée d'Art Moderne de la Ville de Paris	Marc Desgrandschamps	13/05/2011	04/09/2011	114	40 176
Grand Palais - Nef et Galerie Sud-est	Art Paris: just Art	31/03/2011	03/04/2011	3	38 705
Petit Palais	Jean-Louis Forain 1852-1931 - La "Comédie parisienne"	10/03/2011	05/06/2011	87	38 630

Musée des Arts Décoratifs	Stefan Sagmeister	12/10/2011	19/02/2012	130	35 656
Musée d'Art Moderne de la Ville de Paris	Haute Couture : General Idea, 1969-94	10/02/2011	29/05/2011	108	35 028
Musée de l'Orangerie	Gino Severini, futuriste et néoclassique	27/04/2011	25/07/2011	89	34 332
Musée de la Poste	Sorcières Mythes et réalités	23/11/2011	31/03/2012	129	28 966
Musée de la Poste	Carnets de voyage 2	18/11/2010	23/04/2011	210	28 805
Jeu de Paume	Aernouk Mik/Société Réaliste	01/03/2011	08/05/2011	61	26 342
Bibliothèque Nationale de France	Casanova, la passion de la liberté	15/11/2011	19/02/2012	96	26 136
Musée Guimet	Une cour royale en Inde : Lucknow (18 <sup>ème</sup> - 19 <sup>ème</sup> siècle)	06/04/2011	11/07/2011	96	25 304
Musée des Arts Décoratifs	La publicité recycle l'Histoire	15/06/2011	28/09/2011	105	24 900
Musée de la Chasse et de la Nature	Françoise Pétrovitch	02/09/2011	22/01/2012	234	24 672
Musée de la légion d'honneur	Ecrans impériaux: splendeurs diplomatiques du Second Empire	18/01/2011	29/05/2011	131	22 476
Cité de l'architecture et du Patrimoine	Roberto Burle Marx	23/03/2011	24/07/2011	123	21 977
Bibliothèque Nationale de France	Boris Vian	18/10/2011	15/01/2012	89	21 150
Maison Européenne de la Photographie	Patrick Tosani/The Photographic Object	20/04/2011	19/06/2011	60	21 091
Musée de l'armée	Napoléon III et l'Italie	19/10/2011	15/01/2012	88	21 011
Musée de la poupée	Barbie et ken jouent les stars de tous les temps + Ken 50 ans	24/03/2011	18/09/2011	178	20 773
Musée d'Art Moderne de la Ville de Paris	Ryan Trecatin/Lizze Fitch	08/10/2011	08/01/2012	92	17 208
Musée de la Poste	Nils UDO nature	30/05/2011	01/10/2011	124	16 975
Bibliothèque Nationale de France	Richard Prince	28/03/2011	21/06/2011	85	16 883
Musée Guimet	Le Livre Rouge de C.G Jung - Récits d'un voyage intérieur	07/09/2011	07/11/2011	61	16 192
Musée de la légion d'honneur	Légion étrangère : Honneur et Fidélité	12/07/2011	23/10/2011	25	15 061
Bibliothèque Nationale de France	Gallimard	22/03/2011	03/07/2011	103	13 235
Musée de la poupée	Jouets de garçons + Images exquises	05/10/2011	11/03/2012	158	12 830
Musée d'Art et d'Histoire du Judaïsme	Félix Nussbaum	02/01/2011	23/01/2011	21	11 848
Musée Carnavalet	L'Eglise Saint Sulpice	01/06/2011	03/07/2011	32	9 487
Bibliothèque Nationale de France	Enluminures d'Islam	05/07/2011	25/09/2011	82	9 243
Musée de la légion d'honneur	Edéenne	06/06/2011	07/07/2011	31	9 148
Musée de la Chasse et de la Nature	Nicolas Guibert, Animonument	05/04/2011	26/06/2011	82	7 835
Musée d'Art et d'Histoire du Judaïsme	Walter Benjamin. Archives	12/10/2011	31/12/2011	80	7 329
Centre Pompidou	Christian Marclay : The Clock	03/09/2011	05/09/2011	2	6 996
Musée Guimet	« Ofuda » Images gravées des temples du Japon	11/05/2011	12/09/2011	124	6 819
Bibliothèque Nationale de France	Visions d'Égypte. Émile Prisse d'Avennes (1807-1879)	01/03/2011	05/06/2011	150	6 470
Bibliothèque Nationale de France	Markus Raetz	08/11/2011	12/02/2012	96	5 577
Musée d'Art et d'Histoire du Judaïsme	Cécile Reims	04/11/2011	31/12/2011	57	915
Musée de l'éventail	Quand le chapeau rencontre l'éventail	16/05/2011	27/07/2011	72	385

Cinémathèque	Métropolis	19/10/2011	29/01/2012		
Musée des Arts et Métiers	Métro... Ticket pour une expo	07/06/2011	01/01/2012		
Musée du Montparnasse	Les chemins de la déportation (...)	30/11/2011	30/12/2011		
Musée du Montparnasse	Portrait de l'exil. Paris-New-York	04/11/2011	26/11/2011		
Musée du Montparnasse	Art Tunis-Paris	12/10/2011	30/10/2011		
Musée du Montparnasse	Pierre Seghers. Poésie, la vie entière	07/06/2011	06/10/2011		
Musée du Montparnasse	Tunisie dessine moi ta révolution	10/06/2011	24/06/2011		
Musée du Montparnasse	De paella chimicos a paella	02/05/2011	15/05/2011		
Musée du Montparnasse	Un nomade à Paris, André Masson	17/12/2010	17/04/2011		
Maison de Victor Hugo	Arnulf Rainer/Victor Hugo	06/10/2011	15/01/2012		
Maison de Victor Hugo	Louise Michel et la commune	20/09/2011	15/01/2012		
Musée de la vie romantique	Jardins romantiques français (170-1840) (...)	08/03/2011	17/07/2011		
Maison de Balzac	Théophile Gautier s'invite chez Balzac	01/03/2011	29/05/2011		
Maison de Balzac	Ce qui est utile est laid	17/06/2011	18/09/2011		
Maison de Balzac	Elle court, elle court la Grisette...	14/10/2011	15/01/2012		
Musée Cernuschi	Animaux sans réserve	24/02/2011	10/07/2011		
Musée Cernuschi	Artistes Chinois à Paris	09/09/2011	31/12/2011		
Musée Marmottan	Henri Edmond Cross et le Néo-impressionnisme (...)	20/10/2011	19/02/2012		
Musée Marmottan	Raoul et Jean Dufy - Complicité et rupture	14/04/2011	26/06/2011		
Musée du Louvre	La Cité interdite au Louvre	29/11/2011	09/01/2012		
Musée du Quai Branly	Maori. Leurs trésors ont une âme	04/10/2011	22/01/2012		
Musée du Quai Branly	La Fabrique des Images	16/02/2010	17/07/2011		
Fondation Pierre Bergé - YSL	Gisèle Freund, L'œil frontière	14/10/2011	29/01/2012		
Fondation Pierre Bergé - YSL	Saint Laurent rive gauche	05/03/2011	17/07/2011		
Musée d'Art Moderne de la Ville de Paris	Paris & Création - Vitrine sur l'Art	11/07/2011	05/08/2011		
Musée Guimet	De laque et d'or, manuscrits de Birmanie	19/10/2011	23/01/2012		
Musée Guimet	Rina Banerjee : Chimères de l'Inde et de l'Occident	25/05/2011	26/09/2011		
Musée Guimet	Lucknow au miroir du temps	06/04/2011	25/07/2011		
Pinacothèque	Giacometti et les étrusques	16/09/2011	08/01/2012		
Pinacothèque	Expressionismes & Expressionisme	13/10/2011	11/03/2011		
Pinacothèque	L'âge d'or hollandais - La collection Kremer	27/10/2011	25/03/2012		
Pinacothèque	Les Romanov	26/01/2011	15/09/2011		
Pinacothèque	Esterhazy Prince des collectionneurs	26/01/2011	15/09/2011		
Pinacothèque	Le voyage imaginaire d'Hugo Pratt	17/03/2011	21/08/2011		

Musée de l'histoire de l'immigration	Polonia, des Polonais en France depuis 1930	02/03/2011	28/08/2011		
Musée de l'histoire de l'immigration	Roman Cielsiewicz. Zoom	01/02/2011	03/07/2011		
Musée Jacquemart-André	Dans l'intimité des frères Caillebotte	25/03/2011	11/07/2011		
Musée Jacquemart-André	Fran Angelico	23/09/2011	16/01/2012		
Musée Pasteur	Exposition Jacques Canetti	17/09/2011	28/10/2011		
Opéra de Paris	Rolf Liebermann	13/12/2010	10/04/2011		
Opéra de Paris	L'ère Liebermann à l'Opéra	14/12/2010	10/04/2011		
Opéra de Paris	Les tragédiennes	07/06/2011	25/09/2011		
Musée Rodin	Douglas Gardon. Star trek (...)	06/05/2011	04/09/2011		
Musée Rodin	Paul-Amrand Gette. Atrémis et ses nymphes	21/10/2011	31/12/2011		
Musée Rodin	Jean-Christophe Bailly. Un tout petit rapt	15/11/2011	31/12/2011		
Musée Gustave Moreau	Parcours Gustave Moreau et Théophile Gautier	09/03/2011	31/12/2011		
Palais de la découverte	La science au service du patrimoine des communes	22/11/2011	27/11/2011		
Palais de la découverte	Vous avez dit Chimie?	07/06/2011	30/10/2011		
Palais de la découverte	Fôrets tropicales humides, avenir de la planète	28/06/2011	25/09/2011		
Palais de la découverte	Youri Gagarine, une révolution	05/04/2011	28/08/2011		
Palais de la découverte	Les survivants de l'extrême	08/02/2011	28/08/2011		
Palais de la découverte	Energy Island, à la découverte des énergies renouvelables	15/02/2011	15/05/2011		
Petit Palais	Frimousses des Créateurs - Trésors de la nature	29/11/2011	04/12/2011		
Petit Palais	Les Scènes de genre du Siècle d'or hollandais	29/03/2011	17/07/2011		
Petit Palais	Cranach et Durer graveurs : rivalités et émulation	19/07/2011	20/11/2011		
Centre Pompidou	Marc Chagall et l'avant-garde russe	18/10/2011	15/01/2012		
Centre Pompidou	Christian Dotremont Logogrammes	12/10/2011	02/01/2012		
Centre Pompidou	Martin Szekly ne plus dessiner	12/10/2011	02/01/2012		
Centre Pompidou	Yayoi Kusama	10/10/2011	09/01/2012		
Centre Pompidou	Edvard Munch l'Œil moderne	21/09/2011	23/01/2012		
Centre Pompidou	Images sans fin Brancusi	29/06/2011	12/09/2011		
Centre Pompidou	Le Surréalisme	11/06/2011	02/10/2011		
Centre Pompidou	Etienne-Martin (1913-1995)	11/06/2011	02/10/2011		
Centre Pompidou	Nancy Spero	03/03/2011	01/05/2011		
Centre Pompidou	François Morellet, réinstallations	02/03/2011	04/07/2011		
Centre Pompidou	Arman	06/02/2011	15/05/2011		

## Annexe 2 : Fréquentation mondiale des expositions en 2011

Chaque année *The Art Newspaper* publie une liste des meilleures fréquentations journalières des expositions temporaires artistiques à l'échelle mondiale. Toutefois les critères de sélection des expositions 2011 diffèrent de cette étude par la prise en compte des manifestations qui ont débuté en 2010 ou 2011 et se sont terminées en 2011. Cette liste permet toutefois d'obtenir un aperçu de la fréquentation des expositions à l'étranger et de la place des expositions parisiennes.

	Fréquentation		Expositions	Musées	Villes	Dates
	Par jour	Totale				
1	9 677	573 691	*The Magical world of Escher	Centro Cultural Banco do Brasil	Rio de Janeiro	18/01/2011 - 27/03/2011
2	9 108	550 399	Kukai's World : the Arts of Esoteric Buddhism	Tokyo National Museum	Tokyo	20/07/2011 - 25/09/2011
3	8 828	847 509	Landscape Reunited	National Palace Museum	Taipei	02/06/2011 - 05/09/2011
4	8 025	661 509	Alexander McQueen : Savage Beauty	Metropolitan Art Museum	New-York	04/05/2011 - 07/08/2011
<b>5</b>	<b>7 609</b>	<b>913 064</b>	<b>Claude Monet (1840-1926)</b>	<b>Grand Palais</b>	<b>Paris</b>	<b>22/09/2010 - 24/01/2011</b>
<b>6</b>	<b>7 304</b>	<b>438 225</b>	<b>*Photoquai</b>	<b>Musée du Quai Branly</b>	<b>Paris</b>	<b>13/09/2011 - 11/11/2011</b>
7	6 991	538 328	*Mariko Mori : Oneness	Centro Cultural do Brasil	Rio de Janeiro	17/04/2011 - 17/07/2011
<b>8</b>	<b>6 967</b>	<b>277 687</b>	<b>Monumenta : Anish Kapoor</b>	<b>Grand Palais</b>	<b>Paris</b>	<b>11/05/2011 - 23/06/2011</b>
9	6 934	535 929	*Laurie Anderson	Centro Cultural do Brasil	Rio de Janeiro	29/03/2011 - 26/06/2011
10	6 649	530 000	The Prado Museum at the Hermitage	State Hermitage Museum	Saint-Petersburg	25/02/2011 - 29/05/2011
11	5 847	212 150	Honen and Shinran	Tokyo National Museum	Tokyo	25/10/2011 - 04/12/2011
12	5 757	440 000	Annie Leibovitz : a Photographer's Life	State Hermitage Museum	Saint-Petersburg	22/06/2011 - 18/09/2011
13	5 660	611 287	*Te Ao Maori : Maori Treasures	Shanghai Museum	Shanghai	21/07/2011 - 06/11/2011
14	5 655	1 157 229	Abstract Expressionist New-York	Museum of Modern Art	New-York	03/10/2010 - 25/04/2011
15	5 615	454 800	Carlito Carvalhosa: Sum of Days	Museum of Modern Art	New-York	24/08/2011 - 14/11/2011
16	5 601	229 625	Sharaku	Tokyo National Museum	Tokyo	01/05/2011 - 12/06/2011
17	5 476	405 976	Masterpieces from the Musée National Picasso	Seattle Art Museum	Seattle	08/10/2010 - 17/01/2011
<b>18</b>	<b>5 327</b>	<b>470 268</b>	<b>Manet: Inventor of the Modern</b>	<b>Musée d'Orsay</b>	<b>Paris</b>	<b>05/04/2011 - 17/07/2011</b>
19	5 210	349 061	*Alexandre Perrier : Mountains and Lakes	Shanghai Museum	Shanghai	21/09/2011 - 27/11/2011
20	4 942	518 934	Talk to me	Museum of Modern Art	New-York	24/07/2011 - 07/11/2011
21	4 921	380 304	Masterpieces from National Gallery of Art	National Art Center Tokyo	Tokyo	08/06/2011 - 05/09/2011
22	4 901	425 000	18 <sup>th</sup> -Century Painting and Sculpture in Rome	State Hermitage Museum	Saint-Petersburg	24/06/2011 - 02/10/2011



23	4 831	381 624	*The Magical World of Escher	Centro Cultural Banco do Brasil	Sao Paolo	19/04/2011 - 02/10/2011
24	4 748	451 041	*21th Century: Art in the First Decade	Queensland GoMA	Brisbane	18/12/2010 - 26/04/2011
25	4 678	500 520	German Expressionism: The Graphic Impulse	Museum of Modern Art	New-York	27/03/2011 - 11/07/2011
26	4 648	458 119	Van Gogh, Gauguin, Cézanne and Beyond	De Young Museum	San Francisco	25/09/2010 - 18/01/2011
27	4 593	394 978	Francis Alys: a Story of Deception	Museum of Modern Art	New-York	08/05/2011 - 01/08/2011
28	4 563	118 402	Hirayama Ikuo and Buddhist Heritage	Tokyo National Museum	Tokyo	18/01/2011 - 06/03/2011
29	4 430	447 435	Picasso in Paris, 1900-1907	Van Gogh Museum	Amsterdam	18/02/2011 - 29/05/2011
30	4 360	497 008	Picasso: Guitars 1912-1914	Museum of Modern Art	New-York	13/02/2011 - 06/06/2011
31	4 308	332 918	Impressionist Gardens	Thyssen-Bornemisza/Fund. Caja	Madrid	16/11/2010 - 13/02/2011
32	4 281	813 341	*Duveens Commission 2010 : Fiona Banner	Tate Britain	London	28/06/2010 - 03/01/2011
33	4 258	378 929	Van Gogh in Antwerp and Paris	Van Gogh Museum	Amsterdam	22/06/2010 - 18/09/2011
<b>34</b>	<b>4 247</b>	<b>401 021</b>	<b>Mondrian/De Stijl</b>	<b>Centre Pompidou</b>	<b>Paris</b>	<b>02/12/2010 - 21/03/2011</b>
35	4 232	393 613	Andy Warhol : Motion Pictures	Museum of Modern Art	New-York	19/10/2010 - 21/03/2011
...	...	...	...	...	...	...
<b>45</b>	<b>3 924</b>	<b>352 000</b>	<b>Basquiat</b>	<b>Musée d'Art Moderne</b>	<b>Paris</b>	<b>15/10/2010 - 30/01/2011</b>
...	...	...	...	...	...	...
<b>61</b>	<b>3 428</b>	<b>278 679</b>	<b>The Spectacular Art of Jean-Léon Gérôme</b>	<b>Musée d'Orsay</b>	<b>Paris</b>	<b>19/10/2010 - 23/01/2011</b>
...	...	...	...	...	...	...
<b>75</b>	<b>3 024</b>	<b>306 249</b>	<b>Paris, Delhi, Bombay</b>	<b>Centre Pompidou</b>	<b>Paris</b>	<b>25/05/2011 - 19/09/2011</b>
...	...	...	...	...	...	...
<b>78</b>	<b>2 945</b>	<b>225 044</b>	<b>Rembrandt&amp; The Face of Jesus/Claude Lorrain</b>	<b>Musée du Louvre</b>	<b>Paris</b>	<b>21/04/2011 - 18/07/2011</b>
...	...	...	...	...	...	...
<b>82</b>	<b>2 833</b>	<b>201 922</b>	<b>Jean-Michel Othoniel : My Way</b>	<b>Centre Pompidou</b>	<b>Paris</b>	<b>02/03/2011 - 23/05/2011</b>
...	...	...	...	...	...	...
<b>92</b>	<b>2 6227</b>	<b>250 323</b>	<b>Arman</b>	<b>Centre Pompidou</b>	<b>Paris</b>	<b>22/09/2010 - 10/01/2011</b>
...	...	...	...	...	...	...
<b>96</b>	<b>2 546</b>	<b>214 555</b>	<b>France 1500</b>	<b>Grand Palais</b>	<b>Paris</b>	<b>06/10/2010 - 10/01/2011</b>
...	...	...	...	...	...	...
<b>98</b>	<b>2 529</b>	<b>203 041</b>	<b>Odilon Redon : Prince of Dreams</b>	<b>Grand Palais</b>	<b>Paris</b>	<b>23/03/2011 - 20/06/2011</b>

### Annexe 3 : Liste des 142 musées parisiens répertoriés par l'Observatoire du tourisme parisien

	Musées	Adresses	Codes postaux
1	Musée de l'Orangerie	Jardin des Tuileries	75001
2	Musée des Arts décoratifs	107, rue de Rivoli	75001
3	Musée de la Mode et du textile (Les Arts Décoratifs)	107, rue de Rivoli	75001
4	Musée de la Publicité (Les Arts Décoratifs)	107, rue de Rivoli	75001
5	Musée du barreau de Paris	25, rue du Jour	75001
6	Musée du Louvre	34, quai du Louvre	75001
7	Musée en herbe	21, rue Hérold	75001
8	Musée Pierre Marly - Lunettes et lorgnettes	380, rue Saint-Honoré	75001
9	Bibliothèque nationale de France - Site Richelieu	58, rue de Richelieu	75002
10	Théâtre musée des Capucines - Fragonard	39, bd des Capucines	75002
11	Institut Tessin (Centre culturel Suédois)	11, rue Payenne	75003
12	Musée Carnavalet, musée de l'histoire de Paris	23, rue de Sévigné	75003
13	Musée Cognacq-Jay	8, rue Elzévir	75003
14	Musée d'Art et d'histoire du judaïsme	Hôtel de Saint-Aignan, 71, rue du Temple	75003
15	Musée de la Chasse et de la nature	Hôtel de Guénégaud, 62, rue des Archives	75003
16	La gaité lyrique	3 bis rue Papin	75003
17	Musée de la Poupée - Au Petit Monde Ancien	22, rue Beaubourg, Impasse Berthaud	75003
18	Musée de l'Histoire de France / Hôtel de Soubise	60, rue des Francs-Bourgeois	75003
19	Musée des Arts et Métiers	60, rue Réaumur	75003
20	Musée national Picasso	Hôtel Salé, 5, rue de Thorigny	75003
21	La gaité lyrique	3 bis rue Papin	75003
22	Bibliothèque Forney - Hôtel de Sens	1, rue du Figuier	75004
23	Bibliothèque historique de la Ville de Paris	22, rue Malher	75004
24	Bibliothèque nationale de France - Site Arsenal	1, rue Sully	75004
25	Musée Adam Mickiewicz	6, quai d'Orléans	75004
26	Musée Boleslas Biegas	6, quai d'Orléans	75004
27	Centre Georges Pompidou	Place Georges Pompidou	75004
28	Maison de Victor Hugo	Hôtel de Rohan-Guéméné, 6, place des Vosges	75004
29	Musée, centre de documentation juive contemporaine	17, rue Geoffroy-l'Asnier	75004

30	Crypte archéologique de Notre-Dame (dépend du musée Carnavalet)	7, parvis de Notre-Dame, place Jean-Paul II	75004
31	Musée de la Magie	11, rue Saint-Paul	75004
32	Musées des Automates	11, rue Saint-Paul	75004
33	Musée de tradition de la Garde Républicaine	18, boulevard Henri IV	75004
34	Pavillon de l'Arsenal	21, boulevard Morland	75004
35	Maison européenne de la photographie	5 rue de Fourcy	75004
36	Centre de la Mer et des Eaux (Institut océanographique)	195, rue Saint-Jacques	75005
37	Collection de Minéraux (Université Pierre et Marie Curie)	4, place Jussieu	75005
38	Institut du monde arabe	1, rue des Fossés Saint Bernard	75005
39	Musée Curie - Institut du radium	1, rue Pierre et Marie Curie	75005
40	Musée de la Préfecture de Police	4, rue de la Montagne Sainte-Geneviève	75005
41	Musée de la Sculpture en Plein Air	quai Saint-bernard, Square Tino Rossi	75005
42	Musée de l'Assistance Publique - Hôpitaux de Paris	Hôtel de Miramion, 47, quai de la Tournelle	75005
43	Musée des éclairages anciens	4, rue Flatters	75005
44	Musée du service de santé des armées	1, place Alphonse Laveran	75005
45	Musée national du Moyen Age (Thermes et hôtel de Cluny)	6, place Paul Painlevé	75005
46	Muséum national d'histoire naturelle	57, rue Cuvier	75005
47	Fondation Jean Dubuffet	137, rue de Sèvres	75006
48	Musée - Librairie du Compagnonnage	10, rue Mabillon	75006
49	Musée Auguste Comte	10, rue Monsieur le Prince	75006
50	Musée Bible et Terre Sainte	Institut Catholique de Paris 21, rue d'Assas	75006
51	Musée d'Anatomie Delmas - Orfila - Rouvière	45, rue des Saints Pères	75006
52	Musée de la Minéralogie (Ecole des Mines de Paris)	60, bd. Saint-Michel	75006
53	Musée de la Monnaie de Paris	11, quai de Conti	75006
54	Musée d'Histoire de la médecine	Université R. Descartes, 12, rue de l'Ecole de Médecine	75006
55	Musée Dupuytren	15, rue de l'École-de-Médecine	75006
56	Musée Edouard Branly	Institut Catholique de Paris. 21, rue d'Assas	75006
57	Musée Moissan	4, avenue de l'Observatoire	75006
58	Musée national Eugène Delacroix	6, rue de Furstemberg	75006
59	Musée Zadkine	100 bis, rue d'Assas	75006
60	Musée du Luxembourg	19 rue de Vaugirard	75006
61	Musée Air France	2, rue Esnault-Pelterie	75007

62	Musée de l'Armée	129, rue de Grenelle	75007
63	Musée des Egouts de Paris	Pont de l'Alma, rive gauche, face au 93 quai d'Orsay	75007
64	Musée des lettres et manuscrits	222, bd Saint-Germain	75007
65	Musée d'Orsay	1, rue de la Légion d'Honneur	75007
66	Musée du Quai Branly	37, Quai Branly	75007
67	Musée Maillol / Fondation Dina Vierny	59-61, rue de Grenelle	75007
68	Musée national de la Légion d'Honneur et des Ordres de Chevalerie	2, rue de la Légion d'Honneur	75007
69	Musée Rodin	77, rue de Varenne	75007
70	Musée Valentin Haüy	5, rue Duroc	75007
71	Musée Bouilhet-Christofle	9, rue Royale	75008
72	Musée Cernuschi - Musée des arts de l'Asie de la Ville de Paris	17, avenue Vélasquez	75008
73	Musée Jacquemart-André	158, boulevard Haussmann	75008
74	Musée Maxim's	3, rue Royale	75008
75	Musée Nissim de Camondo (Les Arts Décoratifs)	63, rue de Monceau	75008
76	Palais de la découverte	Avenue Franklin Roosevelt	75008
77	Petit Palais, musée des Beaux-arts de la Ville de Paris	Avenue Winston Churchill	75008
78	Puiforcat - Orfèverie	48, avenue Gabriel	75008
79	La pinacothèque	28 place de la Madeleine	75008
80	Musée de la Franc-maçonnerie Européenne / Grand Orient de France	16, rue Cadet	75009
81	Musée de la Parfumerie Fragonard	9, rue Scribe	75009
82	Musée de la Vie Romantique - Maison Renan Scheffer	Hôtel Scheffer-Renan, 16, rue Chaptal	75009
83	Musée de l'Opéra national de Paris, Palais Garnier	Place de l'Opéra	75009
84	Musée Grévin	10, boulevard Montmartre	75009
85	Musée national Gustave Moreau	14, rue de la Rochefoucauld	75009
86	Choco-story, le musée gourmand du chocolat	28, boulevard Bonne Nouvelle	75010
87	Musée de l'éventail	2, bd de Strasbourg	75010
88	Le Manoir	18 rue de Paradis	75010
89	Musée des moulages de l'hôpital Saint Louis	1, avenue Claude Vellefaux	75010
90	Petit hôtel Bourrienne	58, rue d'Hauteville	75010
91	Le Manoir	18 rue de Paradis	75010
92	Musée du fumeur	7, rue Pache	75011
93	Musée Edith Piaf	5, rue Crespin du Gast	75011

94	Cité nationale de l'histoire et de l'immigration	293, avenue Daumesnil	75012
95	Musée des Arts forains	53, avenue des Terroirs de France	75012
96	Musée du Cinéma - Cinémathèque française	51, rue de Bercy	75012
97	Bibliothèque nationale de France - Site François Mitterrand	11, quai François Mauriac	75013
98	Cité de la Mode et du Design	34 quai d'Austerlitz	75013
99	Galerie des Gobelins	42, av. des Gobelins	75013
100	Manufacture nationale des Gobelins	42, avenue des Gobelins	75013
101	Musée national du sport	93, av. de France	75013
102	Musée Singer Polignac	1, rue Cabanis	75014
103	Observatoire de Paris	77, av. Denfert-Rochereau	75014
104	Musée Adzak	3, rue Jonquoy	75014
105	Mémorial du Maréchal Leclerc de Hauteclocque	23, allée de la deuxième DB	75015
106	Musée Bourdelle	18, rue Antoine-Bourdelle	75015
107	Musée de la Poste	34, boulevard de Vaugirard	75015
108	Musée du Montparnasse	21, avenue du Maine	75015
109	Musée Pasteur	25, rue du Docteur Roux	75015
110	Musée des monuments français	Palais de Chaillot / 1, place du Trocadéro	75016
111	Fondation Le Corbusier - Maison La Roche	8-10, square du Docteur Blanche	75016
112	Fondation Pierre Bergé - Yves Saint Laurent	5, avenue Marceau	75016
113	Maison de Balzac	47, rue Raynouard	75016
114	Musée Baccarat	11, place des Etats-Unis	75016
115	Musée Clémenceau	8, rue Benjamin Franklin	75016
116	Musée d'Art moderne de la Ville de Paris	11, avenue du Président Wilson	75016
117	Musée de la Contrefaçon	16, rue de la Faisanderie	75016
118	Musée de l'Homme / Muséum national d'histoire naturel	Palais de Chaillot / 17, place du Trocadéro	75016
119	Musée de Radio France	116, avenue du Président Kennedy	75016
120	Musée du Vin (Paris)	Rue des eaux / 5 square Charles Dickens	75016
121	Musée Georges Clemenceau	8, rue Benjamin Franklin	75016
122	Musée Marmottan-Claude Monet (Académie des Beaux-arts)	2, rue Louis-Boilly	75016
123	Musée national de la Marine (Palais de Chaillot)	17, place du Trocadéro	75016
124	Musée national des Arts asiatiques - Guimet	6, place d'Iéna	75016
125	Pavillon de l'eau	77, av. de Versailles	75016

126	Tenniseum, musée Roland Garros	2, avenue Gordon Bennet	75016
127	Musée des matériaux du C. de recherche sur les monuments historiques	9, avenue Albert de Mun	75016
128	Musée de la Grande Loge de France	8, rue Puteaux	75017
129	Musée national Jean-Jacques Henner	43, avenue de Villiers	75017
130	Espace Salvador Dali	11, rue Poulbot	75018
131	Halle St Pierre (Musée d'art Naïf, collection Max Fourny)	2, rue Ronsard	75018
132	Maison de Boris Vian	6 Bis Cité Véron	75018
133	Musée de l'érotisme	72, bd de Clichy	75018
134	Musée de Montmartre	12, rue Cortot	75018
135	Espace Salvador Dali	11 Rue Poulbot	75018
136	Musée- Le placard d'Erik Satie	6, rue Cortot	75018
137	Cité de la musique - Musée de la musique	221, avenue Jean-Jaurès	75019
138	Cité des Sciences et de l'Industrie	30, avenue Corentin Cariou	75019
139	Musée du Taxi	44, rue Armand Carrel	75019
140	Péniche de l'eau	face au 31 Quai de l'Oise - Rond-point des Canaux	75019
141	Musée des graffitis	295 rue de Belleville	75019
142	Maison de l'air	27, rue Piat	75020

## Annexe 4 : Les mesures de gratuité

Afin de favoriser l'accès du plus grand nombre à la culture, plusieurs pays d'Europe ont choisi depuis quelques années de rendre l'accès aux collections permanentes gratuit. Cette recherche de démocratisation culturelle se retrouve à Paris à travers plusieurs exemples de politiques de gratuité menées par l'Etat, la Ville, ainsi que par certains musées privés. En voici les principales.

### 1- Les collections permanentes des musées de la ville de Paris sont gratuites depuis 2002

Depuis le 22 décembre 2001, les collections permanentes des musées de la Ville de Paris sont gratuites. 11 musées sont concernés :

- La maison de Balzac
- La maison de Victor Hugo (place des Vosges)
- Le mémorial du Maréchal Leclerc de Hauteclocque et de la libération de Paris - Musée Jean Moulin
- Le musée Bourdelle<sup>24</sup>
- Le musée Carnavalet - Histoire de Paris
- Le musée Cernuschi - Musée des Arts asiatiques de la Ville de Paris
- Le musée Cognacq-Jay - Musée du XVIIIe siècle de la Ville de Paris
- Le musée d'Art moderne de la Ville de Paris
- Le musée de la Vie romantique - Hôtel Scheffer-Renan
- Le musée Zadkine
- Le Petit Palais - Musée des Beaux-arts de la Ville de Paris

Certains sites, gérés par la Ville, ne sont pas concernés par la gratuité :

- les musées de sites : Catacombes et Crypte archéologique du parvis de Notre-Dame
- les lieux d'exposition : Pavillon des Arts
- les musées où la présentation des collections ne se fait que dans le cadre d'expositions temporaires : Musée Galliera - Musée de la mode de la Ville de Paris.

### 2- Les monuments et musées nationaux sont gratuits le premier dimanche du mois depuis 2000

Depuis le 3 octobre 1999, les monuments nationaux sont gratuits le premier dimanche du mois mais uniquement du 1<sup>er</sup> novembre au 1<sup>er</sup> mars (inclus). Cinq monuments sont concernés à Paris :

- L'Arc de Triomphe
- La Conciergerie
- Le Panthéon
- La Sainte-Chapelle
- Les tours de Notre-Dame

Depuis le 2 janvier 2000, cette mesure de gratuité s'applique aux musées nationaux tous les premiers dimanche de chaque mois. Cette mesure concerne 17 musées nationaux à Paris.

- La Cité de l'Architecture et du Patrimoine
- La Cité nationale de l'histoire et de l'immigration
- Le musée d'Orsay

---

<sup>24</sup> Pour la maison de Balzac et le musée Bourdelle, les collections permanentes sont gratuites sauf en période d'expositions temporaires.



- Le musée de l'Assistance Publique – Hôpitaux de Paris
- Le musée de la Chasse et de la Nature
- Le musée du Louvre
- Le musée du Quai Branly
- Le musée Gustave Moreau
- Le musée Rodin
- Le Musée national d'Art Moderne – Centre Pompidou
- Le musée national de l'Orangerie
- Le musée national des Arts Asiatiques Guimet
- Le musée national du Moyen Age – Thermes de Cluny
- Le musée national Ernest Hébert
- Le musée national Eugène Delacroix
- Le musée national Jean-Jacques Henner
- Le musée national Picasso

### 3- Quatorze musées nationaux gratuits au 1<sup>er</sup> semestre 2008

Du 1<sup>er</sup> janvier au 30 juin 2008, la France a expérimenté un dispositif de gratuité totale dans 14 musées et monuments nationaux. A Paris, 4 musées étaient concernés :

- Le musée national d'art moderne
- Le musée national des arts asiatiques - Musée Guimet
- Le musée national des arts et métiers
- Le musée national du Moyen-âge - Musée de Cluny

Parallèlement à ce test de gratuité totale, 4 grands musées parisiens -les plus fréquentés- avaient mis en place un dispositif de gratuité ciblée à destination du jeune public. Ils ont accueilli gratuitement, un soir par semaine, de 18h à 21h, les visiteurs entre 18 et 25 ans inclus, élargissant ainsi la formule instaurée en 2004 au musée du Louvre :

- Le musée national d'art moderne le mercredi,
- Le musée d'Orsay le jeudi,
- Le musée du Louvre le vendredi,
- Le musée du Quai Branly le samedi.

Selon l'étude publiée par le ministère de la culture<sup>25</sup> portant sur les résultats de cette expérimentation, la gratuité a d'abord mobilisé les étudiants et les visiteurs des catégories populaires. Cependant, « c'est dans les établissements situés hors de la capitale que se rencontrent d'abord les visiteurs dont les pratiques culturelles sont moins fréquentes ou moins diversifiées, tandis que c'est dans les trois musées parisiens que les pratiquants de la culture et des institutions patrimoniales sont proportionnellement les plus nombreux. Dans la mesure où la plupart des études sur la gratuité ont été réalisées jusqu'ici dans des musées implantés à Paris, il n'est pas impossible qu'un tel constat ait contribué à généraliser l'image d'une gratuité attirant principalement des visiteurs déjà familiers des musées. ».

### 4- Gratuité ciblée pour les jeunes et les enseignants en 2009

Suite au dispositif de gratuité mis en place par le gouvernement au 1<sup>er</sup> semestre 2008, les résultats les plus concluants ont été ceux des nocturnes pour les jeunes de 18 à 25 ans. En effet 180 300 jeunes ont fréquenté les nocturnes au cours des six premiers mois de l'année 2008 (+52 % au Louvre et +300 % au musée d'Orsay).

<sup>25</sup> *La gratuité dans les musées et monuments en France : quelques indicateurs de mobilisation des visiteurs*, Culture études, 2009-2, téléchargeable sur le site <http://www.culture.gouv.fr/deps>

Face à ce succès, l'accès aux collections permanentes des musées et monuments nationaux a été rendu gratuit (depuis le 4 avril 2009) pour les jeunes âgés de moins de 26 ans ressortissants de l'un des 27 pays européens. Cette mesure concerne également les enseignants du premier et second degré de l'Education nationale. A l'échelle nationale, le nombre de visites générées en 2010 par ces mesures s'élève à 2 147 066 pour les jeunes de 18 à 25 ans et 323 580 pour les enseignants bénéficiant du Pass Education. En comparaison, sur la période équivalente de 2009, la proportion de jeunes est augmentée de 30% et celle des enseignants de 9%. A Paris, 28 musées (dont 2 fermés actuellement) et 9 monuments nationaux appliquent cette mesure.

S'ajoutent à ces principales mesures les gratuités ciblées pour certaines catégories de public, notamment les moins de 18 ans (dans la plupart des musées parisiens), ou concernant certains événements (Journées du Patrimoine, Nuit des musées). Pour la plupart, ces gratuités concernent uniquement les collections permanentes. Cependant, elles s'appliquent aussi à certaines expositions temporaires, notamment à celles présentées à l'Hôtel de Ville par la Ville de Paris.

Certains sites proposent également la gratuité certains jours de la semaine ou lors de nocturnes (par exemple, le mercredi de 17h à 20h pour la Maison Européenne de la Photographie et de 18h30 à 20h30 pour la Fondation Henri Cartier-Bresson).

## Annexe 5 : Les 62 sites qui ont participé à l'enquête culturelle 2011

Cathédrale Notre-Dame de Paris	Musée Carnavalet	Musée d'Orsay
Basilique du Sacré Cœur	Musée Cernuschi	Musée du Louvre
Arc de Triomphe	Musée Cognacq-Jay	Musée en Herbe
Bibliothèque Nationale de France	Musée d'art et d'histoire du judaïsme	Musée Grévin
Chapelle de la médaille miraculeuse	Musée d'art moderne de la ville de Paris	Musée Guimet
Musée de la musique	Musée de Cluny	Musée Gustave Moreau
Cité de l'Architecture et du Patrimoine	Musée de l'armée	Musée Jacquemart André
Cité des sciences et de l'Industrie	Musée de l'éventail	Musée Montmartre
Cité nationale de l'histoire de l'immigration	Musée de la chasse et de la nature	Musée Nissim de Camondo
Conciergerie	Musée de la Légion d'honneur	Musée Pasteur
Crypte archéologique	Musée de la marine	Musée Rodin
Espace Dali	Musée de la Poste	Musée Zadkine
Grand Palais	Musée de la poupée	Muséum d'histoire naturelle
Jeu de Paume	Musée de la vie romantique	Palais de la découverte
Les catacombes	Musée de l'assistance pub. et des hôpitaux de Paris	Palais Garnier - Opéra national de Paris
Maison de Victor Hugo	Musée de l'érotisme	Panthéon
Mémorial de la Shoah	Musée de l'Orangerie	Petit Palais
Mémorial du maréchal Leclerc de Hauteclocque	Musée des Arts décoratifs	Sainte Chapelle
Musée Auguste Comte	Musée des éclairages anciens	Tour Eiffel
Musée Balzac	Musée des Plans et Reliefs	Tour Montparnasse
Musée Bourdelle	Musée des égouts	