

Fréquentation des sites culturels parisiens en 2009



Août 2010

Observatoire économique du tourisme parisien

Sommaire

Sommaire	3
Introduction.....	4
Présentation de l'enquête.....	5
Le dynamisme de l'offre culturelle : un atout de plus pour attirer les touristes.....	7
Le tarif d'entrée dans un site culturel à Paris	9
Les mesures de gratuité	10
Les collections permanentes des musées de la ville de Paris gratuites depuis 2002	10
Les monuments et musées nationaux gratuits le premier dimanche du mois depuis 2000	10
14 musées nationaux gratuits au 1 ^{er} semestre 2008	11
Gratuité ciblée pour les jeunes et les enseignants en 2009.....	12
Fréquentation 2009.....	13
En 2009, une fréquentation quasi-stable par rapport à l'année précédente	15
Les musées dont la fréquentation diminue.....	16
Les musées de la Ville de Paris	17
Les touristes étrangers dans les musées parisiens.....	18
La saisonnalité pour les monuments et les musées parisiens	19
Les expositions temporaires en 2009	22
89 expositions, plus de 15 millions de visiteurs	22
Durée des expositions temporaires 2009 à Paris.....	24
12 expositions ont accueillis plus de 3 000 visiteurs par jour	25
Succès des expositions par temps de crise : une recette miracle ?	26
Annexes	28
1-Liste des 49 sites culturels ayant participé à l'enquête de fréquentation 2009.....	28
2-Liste des 135 musées parisiens répertoriés par l'Observatoire du tourisme parisien.....	29
3- Liste des expositions recensées en 2009 avec leur fréquentation	34

Introduction

Comme chaque année, l'Office publie les résultats de son enquête annuelle sur la fréquentation des sites culturels. La fréquentation globale des sites recensés était de 53,5 millions d'entrées en 2009. La stabilité de cette fréquentation globale des 49 sites ayant participé à l'enquête cache une disparité des évolutions. Quelques sites ont en effet enregistré d'importantes augmentations de leur fréquentation, masquant les diminutions d'autres.

Le classement des dix premiers sites reste quasiment identique à celui de 2008. Toutefois, deux d'entre eux changent de place dans le palmarès : le Centre Pompidou gagne deux places et se positionne au 5^e rang, la Cité des Sciences en perd une et se place ainsi au 6^e rang. Malgré de légères baisses de la fréquentation, le musée du Louvre et la Tour Eiffel demeurent, comme les années précédentes, les deux sites payants les plus fréquentés de la capitale.

Rang	Evolution 2009/2008	MUSEES ET MONUMENTS	2008	2009	Variation 2009/2008
1		Cathédrale de Notre-Dame de Paris	13 650 000	NC	<i>Estimations</i>
2	=	Basilique du Sacré Cœur de Montmartre	10 500 000	10 500 000	<i>Estimations</i>
3	=	Musée du Louvre	8 423 000	8 387 700	-0,4 %
4	=	Tour Eiffel	6 929 463	6 603 792	-4,7 %
5	+2	Centre Pompidou ¹	2 748 884	3 533 858	+28,6 %
6	-1	Cité des Sciences de la Villette	3 042 000	3 058 000	+0,5 %
7	=	Musée d'Orsay	3 025 164	3 022 012	-0,1 %
8	=	Chapelle Notre-Dame de la Médaille Miraculeuse	2 000 000	2 000 000	<i>Estimations</i>
9	=	Arc de Triomphe	1 569 577	1 530 634	-2,5 %
10	=	Musée du Quai Branly	1 389 454	1 496 439	+7,7 %

¹ La fréquentation du Centre Pompidou ne comprend que les entrées au musée et aux expositions temporaires. Il ne s'agit donc pas de la fréquentation globale du site, comme c'est le cas pour les autres sites culturels.

Présentation de l'enquête

Avec 135 musées², une dizaine de monuments ouverts à la visite, une centaine de sites ouverts exclusivement aux expositions temporaires et tout autant de galeries d'art, Paris porte bien son nom de capitale culturelle.

Pour suivre la fréquentation culturelle des principaux sites parisiens, l'Observatoire économique du tourisme parisien dispose d'une enquête annuelle qui porte sur les principaux sites parisiens. Elle est menée depuis 1997. Depuis 2008, les sites ne sont plus interrogés que sur leur fréquentation globale mais également sur la fréquentation de leurs expositions temporaires.

L'Observatoire suit également au fil des mois la fréquentation de 6 sites majeurs payants (depuis 2000). Ces enquêtes sont le fruit d'une collaboration avec les sites culturels qui acceptent de communiquer leurs statistiques de fréquentation à l'Office.

49 sites (dont deux sites religieux sans entrées payantes³) sur 54 interrogés ont répondu présent pour l'enquête de fréquentation 2009. Les sites culturels concernés sont les sites religieux connus du public, les musées, les monuments et les lieux d'expositions temporaires.

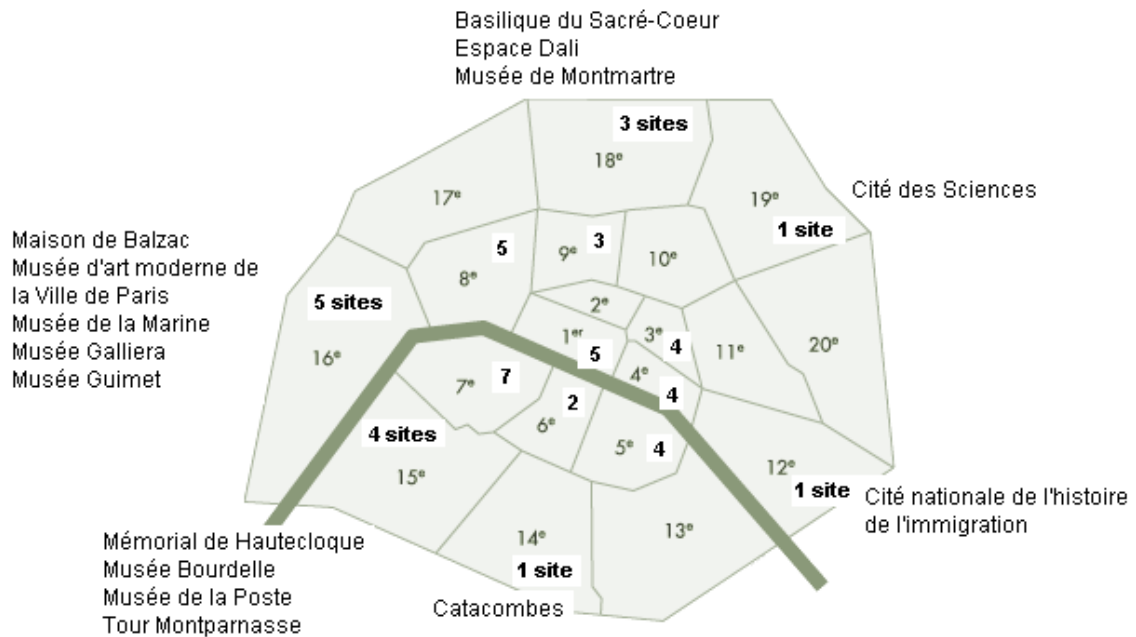
Sites culturels ayant participé à l'enquête (du 1^{er} au 9^{ème} arrondissements)



² Liste en annexe

³ Basilique du Sacré Cœur de Montmartre et Chapelle Notre-Dame de la Médaille Miraculeuse.

**Sites culturels ayant participé à l'enquête
(du 10^e au 20^e arrondissements)**



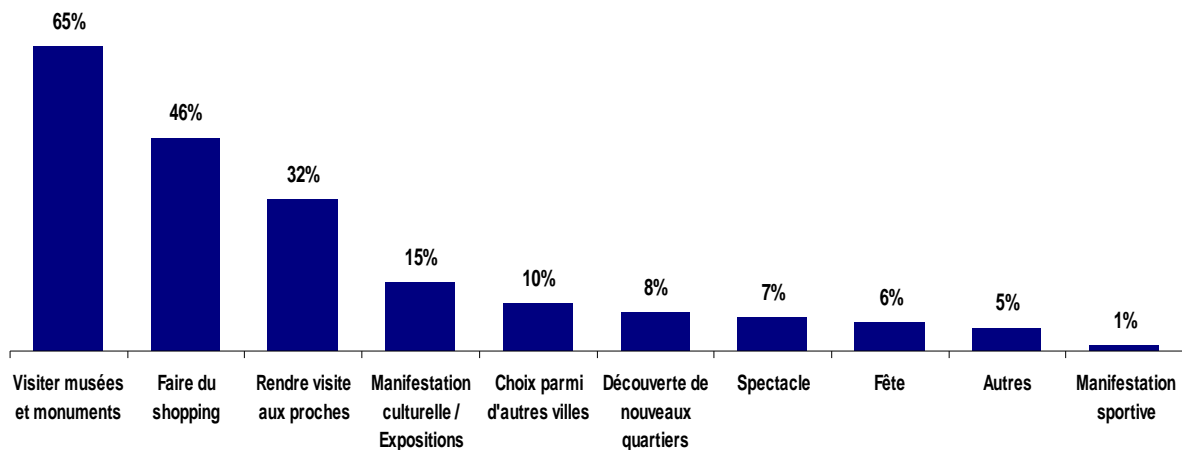
Parmi ces 49 sites, 38 ont proposé une ou plusieurs expositions temporaires, au cours de l'année 2009, dont 20 qui nous ont transmis cette programmation. Il est à noter que certains musées couplent les entrées pour les collections permanentes et les expositions temporaires, ce qui ne leur permet pas la distinction entre les deux types de fréquentation. De ce fait, 3 sites nous ont transmis leur programmation sans pouvoir nous donner la fréquentation des expositions.

Les sites proposant exclusivement des expositions temporaires n'ont pas participé à cette enquête.

Le dynamisme de l'offre culturelle : un atout de plus pour attirer les touristes

C'est en premier lieu l'offre culturelle de la destination qui motive les visiteurs à choisir la capitale française : la visite de musées et de monuments est à l'origine des décisions de séjour dans la capitale pour 65 %⁴ des touristes européens (88 % hors touristes français).

Motivations de séjour des touristes de loisir à Paris



Deux facteurs expliquent ce phénomène : un grand nombre de sites parisiens font figure d'incontournables et, depuis quelques années, Paris fait preuve d'un grand dynamisme culturel ; la capitale crée, réhabilite, rénove.

Pour prendre la mesure de la capacité d'inventivité de la ville, il suffit de se référer aux foisonnements de créations, d'ouvertures et de réouvertures d'envergure entre 2005 et 2010. Paris conjugue :

- **la naissance de nouveaux espaces** : la Cinémathèque française, le Musée du Quai Branly, la Pinacothèque de Paris, la Cité de l'architecture et du patrimoine, la Cité nationale de l'histoire de l'immigration, le 104, Choco-story, le musée gourmand du chocolat,...
- **la réouverture de lieux emblématiques qui ont fait peau neuve** : la Nef du Grand Palais, le musée du Petit Palais, le musée d'Art Moderne de la Ville de Paris, le musée de l'Orangerie, le musée des Arts Décoratifs, la Grande Halle de la Villette, la Galerie de la Manufacture des Gobelins, le musée de la musique, la cour d'honneur du Palais Royal avec l'œuvre de Daniel Buren, les serres du Muséum national d'histoire naturelle,...
- **la capacité des sites existants à faire évoluer leur offre** : nouvelle scénographie pour le musée de l'Arc de Triomphe, création du cabinet d'Histoire au Jardin des plantes et de

⁴ Enquête sur les activités et les dépenses des touristes européens à Paris réalisée par MKG Qualiting, en juin et juillet 2008, pour l'Office du tourisme et des Congrès de Paris.

l'Historial Charles de Gaulle au musée de l'Armée. Le Grand Palais, depuis l'été 2009, a mis en place une borne bluetooth et propose une application iPhone téléchargeable délivrant un contenu informatif et attrayant sur son histoire. C'est le deuxième site culturel français à proposer une application iPhone (après le Musée de Cluny - Musée national du Moyen Âge) et le quatrième dans le monde après la National Gallery et le Brooklyn museum.

2011 poursuivra le mouvement avec la création de la Cité de la Mode et du design et de la fondation Jérôme Seydoux Pathé pour le cinéma, la réouverture du musée du Luxembourg, l'ouverture, à la Pinacothèque, d'un second espace dédié à des collections permanentes,...

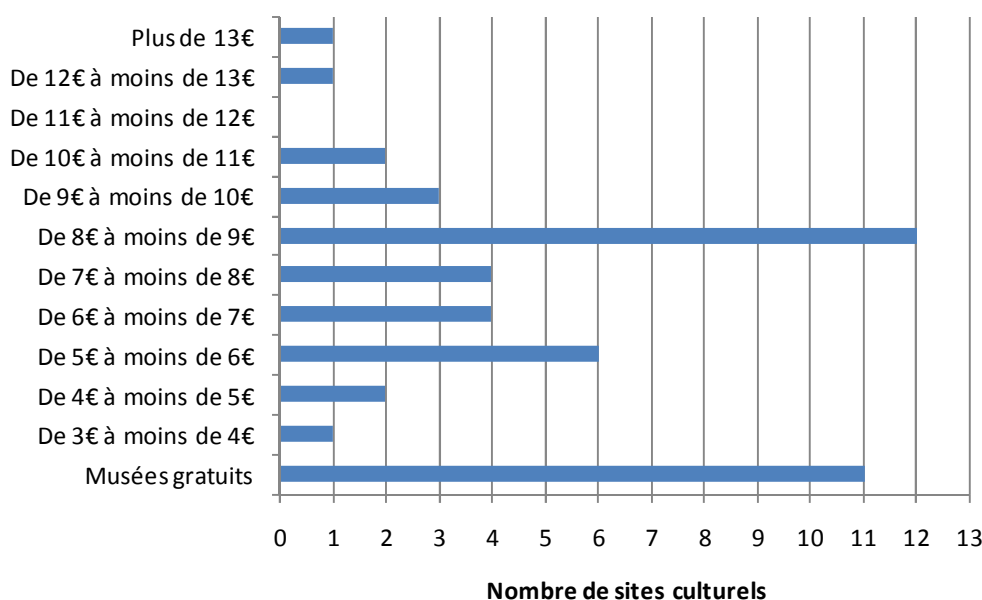
Ce renouveau culturel ne dessert pas les musées déjà existants : la fréquentation est en croissance pour la majorité des sites depuis maintenant plusieurs années. Ce dynamisme, qui se nourrit autant de la création et la rénovation de sites phares que de la programmation de grandes expositions temporaires, attire un public de plus en plus nombreux et international.

Le tarif d'entrée dans un site culturel à Paris

Hors expositions temporaires, les 50 sites culturels étudiés⁵ pratiquent des tarifs adultes variant entre 3 et 20 €, excepté pour 11 musées de la Ville de Paris qui appliquent la gratuité aux collections permanentes. Ainsi, le tarif moyen d'entrée est de 7,53 €, 5,77 € si l'on inclut les musées gratuits de la Ville de Paris.

Parmi ces 50 musées et monuments, 35 sites proposent au moins un jour de gratuité totale dans l'année : il s'agit en général du premier dimanche du mois (pour 9 musées et 6 monuments⁶), des journées du patrimoine (les 19 et 20 septembre 2009) et de la nuit des musées (16 mai 2009).

Plein tarif 2009 pour les collections permanentes des musées et les entrées dans les monuments



Ce graphique porte sur 47 sites culturels. La tour Eiffel, la Cité des Science et le Musée Galliera n'apparaissent pas car leurs tarifs varient en fonction de différents paramètres : le nombre d'étages et l'utilisation de l'ascenseur ou de l'escalier pour la tour Eiffel (de 4,50 € à 13,10 €), les expositions pour la Cité des Sciences (de 3€ à 17€50) et le musée Galliera.

⁵ Ne sont pas inclus dans cette étude les sites religieux qui ne demandent pas de droit d'entrée (Basilique du Sacré-Cœur et Chapelle Notre-Dame de la Médaille miraculeuse).

Pour le Muséum d'histoire naturelle, 4 sites ont été pris en compte : la Grande Galerie de l'Evolution, la Galerie de Minéralogie, la Galerie de Paléontologie et le Cabinet d'histoire du Jardin des Plantes.

⁶ Cf. Les mesures de gratuité en page 10.

Les mesures de gratuité

Afin de favoriser l'accès du plus grand nombre à la culture, plusieurs pays d'Europe ont choisi depuis quelques années de rendre l'accès aux collections permanentes gratuit. Cette recherche de démocratisation culturelle se retrouve à Paris à travers plusieurs exemples de politiques de gratuité menées par l'Etat, la Ville, ainsi que par certains musées privés. En voici les principales.

Les collections permanentes des musées de la ville de Paris gratuites depuis 2002

Depuis le 22 décembre 2001, les collections permanentes des musées de la Ville de Paris sont gratuites. 11 musées sont concernés :

- La maison de Balzac
- La maison de Victor Hugo (place des Vosges)
- Le mémorial du Maréchal Leclerc de Hauteclocque et de la libération de Paris - Musée Jean Moulin
- Le musée Bourdelle⁷
- Le musée Carnavalet - Histoire de Paris
- Le musée Cernuschi - Musée des Arts asiatiques de la Ville de Paris
- Le musée Cognacq-Jay - Musée du XVIIIe siècle de la Ville de Paris
- Le musée d'Art moderne de la Ville de Paris
- Le musée de la Vie romantique - Hôtel Scheffer-Renan
- Le musée Zadkine
- Le Petit Palais - Musée des Beaux-arts de la Ville de Paris

Certains sites, gérés par la Ville, ne sont pas concernés par la gratuité :

- les musées de sites : Catacombes et Crypte archéologique du parvis de Notre-Dame
- les lieux d'exposition : Pavillon des Arts
- les musées où la présentation des collections ne se fait que dans le cadre d'expositions temporaires : Musée Galliera - Musée de la mode de la Ville de Paris.

Les monuments et musées nationaux gratuits le premier dimanche du mois depuis 2000

Depuis le 3 octobre 1999, les monuments nationaux sont gratuits le premier dimanche du mois mais uniquement du 1^{er} novembre au 1^{er} mars (inclus). Cinq monuments sont concernés à Paris :

- L'Arc de Triomphe
- La Conciergerie
- Le Panthéon
- La Sainte-Chapelle
- Les tours de Notre-Dame

⁷ Pour la maison de Balzac et le musée Bourdelle, les collections permanentes sont gratuites sauf en période d'expositions temporaires.

Depuis le 2 janvier 2000, cette mesure de gratuité s'applique aux musées nationaux tous les premiers dimanche de chaque mois. Cette mesure concerne 17 musées nationaux à Paris (dont 1 actuellement fermé pour travaux).

- La Cité de l'Architecture et du Patrimoine
- La Cité nationale de l'histoire et de l'immigration
- Le musée d'Orsay
- Le musée de l'Assistance Publique – Hôpitaux de Paris
- Le musée de la Chasse et de la Nature
- Le musée du Louvre
- Le musée du Quai Branly
- Le musée Gustave Moreau
- Le musée Rodin
- Le Musée national d'Art Moderne – Centre Pompidou
- Le musée national de l'Orangerie
- Le musée national des Arts Asiatiques Guimet
- Le musée national du Moyen Age – Thermes de Cluny
- Le musée national Ernest Hébert (fermé pour travaux)
- Le musée national Eugène Delacroix
- Le musée national Jean-Jacques Henner
- Le musée national Picasso

14 musées nationaux gratuits au 1^{er} semestre 2008

Du 1^{er} janvier au 30 juin 2008, la France a expérimenté un dispositif de gratuité totale dans 14 musées et monuments nationaux. A Paris, 4 musées étaient concernés :

- Le musée national d'art moderne
- Le musée national des arts asiatiques - Musée Guimet
- Le musée national des arts et métiers
- Le musée national du Moyen-âge - Musée de Cluny

Parallèlement à ce test de gratuité totale, 4 grands musées parisiens -les plus fréquentés- avaient mis en place un dispositif de gratuité ciblée à destination du jeune public. Ils ont accueilli gratuitement, un soir par semaine, de 18h à 21h, les visiteurs entre 18 et 25 ans inclus, élargissant ainsi la formule instaurée en 2004 au musée du Louvre :

- Le musée national d'art moderne le mercredi,
- Le musée d'Orsay le jeudi,
- Le musée du Louvre le vendredi,
- Le musée du Quai Branly le samedi.

Selon l'étude publiée par le ministère de la culture⁸ portant sur les résultats de cette expérimentation, la gratuité a d'abord mobilisé les étudiants et les visiteurs des catégories

⁸ *La gratuité dans les musées et monuments en France : quelques indicateurs de mobilisation des visiteurs*, Culture études, 2009-2, téléchargeable sur le site <http://www.culture.gouv.fr/deps>

populaires. Cependant, « c'est dans les établissements situés hors de la capitale que se rencontrent d'abord les visiteurs dont les pratiques culturelles sont moins fréquentes ou moins diversifiées, tandis que c'est dans les trois musées parisiens que les pratiquants de la culture et des institutions patrimoniales sont proportionnellement les plus nombreux. Dans la mesure où la plupart des études sur la gratuité ont été réalisées jusqu'ici dans des musées implantés à Paris, il n'est pas impossible qu'un tel constat ait contribué à généraliser l'image d'une gratuité attirant principalement des visiteurs déjà familiers des musées. »

Gratuité ciblée pour les jeunes et les enseignants en 2009

Suite au dispositif de gratuité mis en place par le gouvernement au 1^{er} semestre 2008, les résultats les plus concluants ont été ceux des nocturnes pour les jeunes de 18 à 25 ans.

180 300 jeunes ont fréquenté les nocturnes au cours des six premiers mois de l'année 2008 (+52 % au Louvre et +300 % au musée d'Orsay).

73 % des jeunes franciliens interrogés n'auraient pas visité un des quatre musées sans la gratuité⁹.

Face à ce succès, l'accès aux collections permanentes des musées et monuments nationaux a été rendu gratuit (depuis le 4 avril 2009) pour les jeunes âgés de moins de 26 ans ressortissants de l'un des 27 pays européens. Cette mesure concerne également les enseignants du premier et second degré de l'Éducation nationale.

A Paris, 28 musées (dont 2 fermés actuellement) et 9 monuments nationaux appliquent cette mesure.

S'ajoutent à ces principales mesures les gratuités ciblées pour certaines catégories de public, notamment les moins de 18 ans (dans la plupart des musées parisiens), ou concernant certains événements (Journées du Patrimoine, Nuit des musées). Pour la plupart, ces gratuités concernent uniquement les collections permanentes. Cependant, elles s'appliquent aussi à certaines expositions temporaires, notamment à celles présentées à l'Hôtel de Ville par la Ville de Paris.

Certains sites proposent également la gratuité certains jours de la semaine ou lors de nocturnes (par exemple, le mercredi de 17h à 20h pour la Maison Européenne de la Photographie et de 18h30 à 20h30 pour la Fondation Henri Cartier-Bresson).

⁹ *La gratuité dans les musées et monuments en France : quelques indicateurs de mobilisation des visiteurs*, Culture études, 2009-2, téléchargeable sur le site <http://www.culture.gouv.fr/deps>

Fréquentation 2009

La fréquentation totale des 49 sites culturels étudiés par l'Observatoire s'élève à 53 534 802 entrées pour l'ensemble de l'année 2009. Deux sites religieux font partie chaque année du top 10 : la Basilique du Sacré-Cœur de Montmartre et la Chapelle Notre-Dame de la Médaille Miraculeuse¹⁰. Ces deux sites ne demandent pas de droit d'entrée et ne disposent que d'estimations de fréquentation, qui comprennent aussi bien touristes et pèlerins. L'analyse qui suit ne les prend donc pas en compte.

Hors sites religieux, l'enquête de fréquentation culturelle de l'Office porte sur **47 sites** (cf. palmarès page suivante). Ils ont enregistré, en 2009, **41 034 801 entrées**.

Neuf d'entre eux ont accueilli plus d'un millions de visiteurs sur l'année et représentent à eux seuls 74 % de la fréquentation totale des 47 sites (soit 30,5 millions d'entrées). Leur nombre de visites augmente légèrement par rapport à celui de 2008 (+1 %). Cependant, la majorité de ces sites affiche une fréquentation en diminution (baisses comprises entre -0,1 % et -6,7 %). Le Centre Pompidou, la Cité des Sciences et le musée du Quai Branly sont les seuls à enregistrer des variations positives (respectivement +26,9 %, +0,5 % et +7,7 %) qui masquent les disparités et permettent d'enregistrer une hausse globale pour ces 9 principaux sites.

Sans surprise, les deux premiers sites du palmarès 2009 sont le musée du Louvre (8,4 millions) et la tour Eiffel (6,6 millions).

Le classement suivant présente la fréquentation totale des sites culturels, c'est-à-dire que celle-ci inclue tout aussi bien les entrées au musée que celles pour les expositions temporaires ou toutes autres « activités », tel que des spectacles, pour les sites qui en proposent. C'est notamment le cas pour le musée du Louvre, la Cité des Sciences et l'Institut du Monde Arabe.

Le musée de l'homme n'apparaît pas dans ce classement, contrairement aux années précédentes, car il n'a été ouvert que trois mois en 2009, du fait d'une fermeture du site pour travaux de rénovation. Ce musée devrait rouvrir ses portes en 2012.

¹⁰ Pour l'enquête 2009, la Cathédrale de Notre-Dame de Paris, traditionnellement premier site du palmarès, n'a pas fourni d'estimations.

Les principaux musées et monuments parisiens

Résultats 2008-2009

Rang	Evolution 09/08	MUSEES ET MONUMENTS	2008	2009	Variation 09/08
1	=	Musée du Louvre	8 423 000	8 387 700	-0,4%
2	=	Tour Eiffel	6 929 463	6 603 792	-4,7%
3	+ 2	Centre Pompidou ¹	2 748 884	3 533 858	28,6%
4	- 1	Cité des Sciences de la Villette ²	3 042 000	3 058 000	0,5%
5	- 1	Musée d'Orsay	3 025 164	3 022 012	-0,1%
6	=	Muséum d'Histoire Naturelle ³	1 738 338	1 621 692	-6,7%
7	=	Arc de Triomphe	1 569 577	1 530 634	-2,5%
8	=	Musée du Quai Branly	1 389 454	1 496 438	7,7%
9	=	Musée de l'Armée	1 266 181	1 221 796	-3,5%
10	=	Sainte Chapelle	857 331	905 710	5,6%
11	+ 2	Musée Rodin	751 384	792 967	5,5%
12	+ 2	Musée Grévin	739 500	772 000	4,4%
13	- 2	Musée d'Art moderne (Ville de Paris)	832 088	708 720	-14,8%
14	- 2	Institut du Monde Arabe	824 683	704 540	-14,6%
15	+ 1	Tour Montparnasse	643 904	657 826	2,2%
16	+ 2	Panthéon	572 232	635 863	11,1%
17	- 2	Musée Carnavalet	730 104	621 787	-14,8%
18	+ 1	Musée de l'Orangerie	543 754	568 586	4,6%
19	- 2	Petit Palais	580 278	475 934	-18,0%
20	+ 1	Conciergerie	423 889	422 727	-0,3%
21	- 1	Tours de Notre-Dame de Paris	441 331	416 081	-5,7%
22	=	Musée des Arts Décoratifs ⁴	415 595	409 131	-1,6%
23	+ 1	Musée national du Moyen Age (Cluny)	360 100	314 557	-12,6%
24	- 1	Musée national des arts asiatiques - Guimet	361 801	246 835	-31,8%
25	+ 1	Catacombes	235 551	230 170	-2,3%
26	- 1	Musée de la Marine	243 283	166 743	-31,5%
27	=	Crypte de Notre-Dame	142 424	150 852	5,9%
28	=	Maison de Victor Hugo	134 289	147 760	10,0%
29	=	Espace Dalí	133 500	143 000	7,1%
30	+ 5	Musée Cernuschi	72 637	104 641	44,1%
31	+ 2	Galliera - Musée de la mode de la ville de Paris	80 115	104 549	30,5%
32	- 1	Cité nationale de l'histoire de l'immigration	93 625	104 053	11,1%
33	- 3	Musée des égouts	105 805	102 008	-3,6%
34	=	Musée de la vie romantique	79 799	81 829	2,5%
35	- 3	Musée d'art et d'histoire du judaïsme	90 526	80 118	-11,5%
36	+ 1	Musée de la Poste	60 319	76 532	26,9%
37	+ 1	Musée de Montmartre	42 870	54 354	26,8%
38	+ 2	Musée Cognacq-Jay	41 303	50 776	22,9%
39	- 3	Musée Bourdelle	62 408	48 726	-21,9%
40	+ 1	Musée Eugène Delacroix	38 766	46 900	21,0%
41	- 2	Musée Nissim de Camondo	42 321	45 943	8,6%
42	+ 1	Musée de la poupée	30 309	43 293	42,8%
43	+ 1	Maison de Balzac	21 457	37 247	73,6%
44	- 2	Musée Gustave Moreau	32 646	32 633	0,0%
45	=	Musée Zadkine	21 370	26 358	23,3%
46	=	Mémorial Leclerc de Hauteclocque	16 926	23 982	41,7%
47	=	Chapelle Expiatoire	5 446	3 148	-42,2%
TOTAL			41 037 730	41 034 801	0,0%

¹ Fréquentation du musée et des expositions temporaires uniquement.

² Fréquentation totale de la Cité hors Géode.

³ Fréquentation totale du Muséum : Grande Galerie de l'Evolution, Galerie de Minéralogie, Galerie de Paléontologie, Cabinet d'histoire

du Jardin des Plantes, Jardin Alpin et Ménagerie du Jardin des Plantes.

⁴ Le billet donne accès aux musées des Arts décoratifs, de la Mode et du Textile et de la Publicité .

En 2009, une fréquentation quasi-stable par rapport à l'année précédente

La fréquentation des 47 sites culturels étudiés par l'Observatoire s'élève à 41 034 801 entrées pour l'ensemble de l'année 2009 et reste stable (-0,01 %) par rapport à 2008.

En 2008, alors que l'impact de la crise financière se fait ressentir sur l'hôtellerie parisienne dès l'été, la fréquentation des sites culturels continue d'augmenter à Paris et de nombreux sites enregistrent même des records de fréquentation (comparé aux dix années précédentes). En enregistrant une fréquentation stable en 2009, le niveau de fréquentation des principaux sites culturels parisiens reste donc très élevé. Cependant, cette variation globale (-0,1 % pour l'ensemble des 47 sites) cache des disparités.

Parmi ces 47 sites parisiens, plus de la moitié (25 sites culturels) enregistrent une fréquentation stable ou en progression par rapport à celle de 2008. 14 d'entre eux affichent même des hausses supérieures à 10 % (cf. tableau ci-dessous).

Ces croissances à deux chiffres ont majoritairement été enregistrées par des sites ayant accueillis moins de 105 000 visiteurs sur l'année. Parmi le top 10, seul le Centre Pompidou affiche une progression à deux chiffres de sa fréquentation, récoltant ainsi les fruits de sa politique d'expositions temporaires attractives. Les sites culturels les plus fréquentés ont donc été plus nombreux à souffrir d'une baisse de la fréquentation que les « petits ». Ceci s'expliquent de différentes façons : tout d'abord, le nombre de touristes étrangers a fortement diminué du fait de la crise ; or les touristes étrangers visitent en général les sites les plus connus et donc ceux qui accueillent le plus de visiteurs. Les « grands » sites culturels ont probablement souffert de cette diminution des touristes étrangers. En plus de cela, des grèves ont affecté certains musées au cours de l'année 2009. Ce fut le cas en particulier pour le Centre Pompidou, la Conciergerie, la Sainte-Chapelle et l'Arc de Triomphe. Enfin, de nombreux sites ont vu leur fréquentation progresser continuellement les dernières années et, pour certains, ont même atteint des records de fréquentation en 2008 (musée du Louvre, Tour Eiffel, Arc de Triomphe, ...) ; il devient donc difficile de faire mieux.

Musées dont les hausses de fréquentation sont supérieures à 10 %	Fréquentation 2009	Variation 2009/2008	
		En nombre d'entrées	En %
Maison de Balzac	37 247	15 790	73,59%
Musée Cernuschi	104 641	32 004	44,06%
Musée de la poupée	43 293	12 984	42,84%
Mémorial Leclerc de Hauteclocque	23 982	7 056	41,69%
Galliera - Musée de la mode de la ville de Paris	104 549	24 434	30,50%
Centre Pompidou	3 533 858	784 974	28,56%
Musée de la Poste	76 532	16 213	26,88%
Musée de Montmartre	54 354	11 484	26,79%
Musée Zadkine	26 358	4 988	23,34%
Musée Cognacq-Jay	50 776	9 473	22,94%
Musée Eugène Delacroix	46 900	8 134	20,98%
Cité nationale de l'histoire de l'immigration	104 053	10 428	11,14%
Panthéon	635 863	63 631	11,12%
Maison de Victor Hugo	147 760	13 471	10,03%

Les progressions les plus importantes sont celles de la Maison de Balzac et du Musée Cernuschi, deux musées gratuits de la ville de Paris qui enregistrent, en 2009, des records de fréquentation jamais atteint sur les dix dernières années.

Sur l'ensemble des 47 sites parisiens, 4 enregistrent des records de fréquentation comparé aux dix dernières années :

- le musée Rodin (792 967 entrées, 11^e rang) gagne ainsi 2 rangs par rapport à 2008,
- le Panthéon (635 863 entrées, 16^e rang) gagne également 2 rangs,
- le musée Cernuschi (104 641 entrées, 30^e rang) gagne 5 rangs,
- le musée Zadkine (26 358 entrées, 45^e rang).

Les musées dont la fréquentation diminue

En 2009, 9 sites affichent des baisses de fréquentation supérieures à 10 %.

	Fréquentation 2009	Variation 2009/2008	
		En nombre d'entrées	En %
Chapelle Expiatoire	3 148	-2 298	-42,2 %
Musée national des arts asiatiques - Guimet	246 835	-114 966	-31,8 %
Musée de la Marine	166 743	-76 540	-31,5 %
Musée Bourdelle	48 726	-13 682	-21,9 %
Petit Palais	475 934	-104 344	-18 %
Musée d'Art moderne (Ville de Paris)	708 720	-123 368	-14,8 %
Musée Carnavalet	621 787	-108 317	-14,8 %
Institut du Monde Arabe	704 540	-120 143	-14,6 %
Musée national du Moyen-Age (Cluny)	314 557	-45 543	-12,6 %

Le monument qui affiche la plus forte baisse de fréquentation en 2009 est la Chapelle Expiatoire. Ce site est également celui qui accueille le moins de visiteurs (3 148 en 2009) parmi les 47 ayant participé à cette enquête : la diminution du nombre d'entrées est donc bien moins importante que pour les autres musées. Elle s'explique par le fait que la Chapelle a été fermée plus d'un mois pour travaux.

En ce qui concerne les musées Guimet et Cluny, la diminution de la fréquentation s'explique probablement par le fait que ces deux musées ont bénéficié de la gratuité totale, pour leurs collections permanentes, tout au long du premier semestre 2008¹¹. Cette mesure exceptionnelle, prise par le gouvernement, avait permis aux sites culturels concernés d'augmenter leur fréquentation de manière significative. En effet, en 2008, le musée Guimet avait enregistré une progression de 22 % et le musée Cluny de 17 %. En 2009, bien que la fréquentation soit en baisse, le premier retrouve le niveau de 2006 et le second reste à un niveau supérieur à celui de 2007.

Notons également que le musée Cluny faisait parti, en 2008, des sites ayant battu leur record de fréquentation par rapport aux dix années précédentes. C'est également le cas du Musée d'Art

¹¹ Cf. mesure de gratuité page 11.

moderne de la Ville de Paris, qui voit sa fréquentation diminuer de 15 % en 2009, du musée Carnavalet et du musée Bourdelle, deux autres musées gratuits de la Ville de Paris, qui affichent respectivement des diminutions de 15 % et 13 %.

Les musées de la Ville de Paris

En 2009, avec plus de 2,9 millions d'entrées, la fréquentation totale des 15 musées gérés par la Ville de Paris diminue par rapport à celle de 2008, mais reste supérieure à celle de 2007. Cette baisse peut paraître surprenante puisque 9 sites, parmi les 15, sont en progression. Seulement, les 4 sites qui accueillent le plus de visiteurs enregistrent des diminutions de leur fréquentation. Il s'agit du Petit Palais, du Musée d'art moderne, du musée Carnavalet et des Catacombes.

La Maison de Balzac et le Musée Cernuschi enregistrent en 2009 des records de fréquentation jamais atteint sur les dix dernières années. A noter également la forte hausse de fréquentation du musée Galliera (+30,5 %) qui n'ouvre ses portes que lors d'expositions temporaires. L'exposition « Sous l'empire des crinolines, 1852-1870 », programmée du 29 novembre 2008 au 26 avril 2009 a connu un grand succès. En effet, c'est grâce à cette exposition que le musée affiche une fréquentation en forte croissance puisque celui-ci a fermé ses portes à l'automne 2009 pour travaux¹².

Musées gérés par la Ville de Paris	2007	2008	2009	Variation 09/08
Petit Palais	576 339	580 278	475 934	-18%
Musée d'Art moderne (Ville de Paris)	385 887	809 801	708 720	-14,8%
Musée Carnavalet	485 295	730 104	621 787	-14,8%
Catacombes	258 421	235 551	230 170	-2,3%
Crypte de Notre-Dame	112 819	142 424	150 852	5,9%
Maison de Victor Hugo	128 829	134 289	147 760	10%
Musée Cernuschi	49 453	72 637	104 641	44,1%
Galliera - Musée de la mode de la ville de Paris	75 724	80 115	104 549	30,5%
Musée des égouts	94 999	105 805	102 008	-3,6%
Musée de la vie romantique	62 000	79 799	81 829	2,5%
Musée Cognacq-Jay	24 314	41 303	50 776	22,9%
Musée Bourdelle	46 656	62 408	48 726	-21,9 %
Maison de Balzac	20 644	21 457	37 247	73,6%
Musée Zadkine	17 321	21 370	26 358	23,3%
Mémorial Leclerc de Hauteclocque	14 354	16 926	23 982	41,7%
TOTAL	2 353 055	3 156 554	2 915 339	-7,6%

Les 11 musées gratuits ont reçu plus de 1,5 million de visiteurs pour les collections permanentes (soit une baisse de 11,9 % par rapport à 2008) et 758 200 visiteurs pour les expositions temporaires

¹² De l'automne 2009 au printemps 2011, travaux de mise aux normes de sécurité. Pendant cette période, le musée présente des expositions hors les murs.

payantes (-7,5 %). A noter, ces expositions « payantes » enregistrent néanmoins **25 % d'entrées gratuites (contre 32 % en 2008)**.

Les activités culturelles proposées par ces différents musées affichent, elles, une croissance de la fréquentation (+16,7 %). Tout confondus, la fréquentation totale des 11 musées gratuits est de plus de 2,3 millions d'entrées.

Les quatre musées payants (Catacombes, Crypte de Notre-Dame, musée des égouts et musée Galliera) ont comptabilisés 587 579 entrées sur l'ensemble de l'année, soit une augmentation de 4,2 %. Les fréquentations des Catacombes et du musée des égouts ont diminué tandis que celles de la Crypte et du musée Galliera ont progressé. La baisse des Catacombes (-2,3 %) est probablement due au fait que ce site a été fermé pour travaux durant trois mois suite à des actes de vandalisme survenus dans la nuit du 11 au 12 septembre 2009. La fréquentation ne porte donc que sur 9 mois contre 10 en 2008 (des travaux avaient déjà été effectués pendant les deux premiers mois de l'année 2008). Les Catacombes ont rouvert leurs portes le samedi 19 décembre 2009.

Les touristes étrangers dans les musées parisiens

17 sites, parmi les 47 observés, sont en mesure de nous fournir la répartition français/étrangers en 2009. 11 d'entre eux ont également transmis des données sur les principales nationalités des touristes étrangers visitant leur site.

Parmi les 17 sites, 5 demandent systématiquement la nationalité du visiteur aux caisses, 2 sites pratiquent des enquêtes mensuelles sur un échantillon de leurs visiteurs, 4 réalisent des enquêtes ponctuelles durant l'année et 1 musée produit des estimations (à partir des audioguides, etc.).

Les 5 derniers sites ne nous ont pas précisé comment ils obtenaient ces proportions français/étrangers.

Fréquentation 2009	Fréquentation	Etrangers	Français
Tour Montparnasse	657 826	82%	18%
Espace Dali	143 000	80%	20%
Sainte-Chapelle	905 710	80%	20%
Musée de l'Orangerie	568 586	70%	30%
Musée du Louvre	8 387 700	64%	36%
Musée d'Orsay	3 022 012	64 %	36 %
Musée de l'armée	1 221 796	61%	39%
Musée de Montmartre	54 354	60%	40%
Musée des Arts Décoratifs	409 131	49%	51%
Panthéon	635 863	48%	52%
Musée Nissim de Camondo	45 943	46%	54%
Musée d'art et d'histoire du Judaïsme	80 118	41%	59%
Centre Georges Pompidou	3 533 858	40%	60%
Musée de la poupée	43 293	27%	73%

	Fréquentation	Etrangers	Français
Musée de Cluny - Musée national du Moyen Age	314 557	18%	82%
Musée national de la Marine	166 743	17%	83%
Musée de la Poste	76 532	4%	96%

Quasiment la moitié de ces 17 sites reçoit plus de 50 % de visiteurs étrangers. Comme en 2008, la Tour Montparnasse est le monument qui affiche le pourcentage de visiteurs étrangers le plus élevé (82 %).

15 sites nous ont transmis les proportions français/étrangers pour les années 2008 et 2009, nous permettant ainsi de comparer les deux années : 8 affichent une fréquentation étrangère en baisse en 2009 et 6 enregistrent une fréquentation stable. Seul le musée d'art et d'histoire du Judaïsme a vu croître son nombre de visiteurs étrangers (+5 points¹³).

Les pays que l'on retrouve le plus souvent dans le top 5 des visiteurs étrangers des musées et des monuments (10 sites nous ont transmis leur top 5) sont les Etats-Unis, l'Italie, l'Espagne, le Royaume-Uni et l'Allemagne. Ces pays font également partie du top 5 des arrivées hôtelières parisiennes (chiffres 2009) :

Etats-Unis : 1,2 million d'arrivées

Royaume Uni : 1,1 million d'arrivées

Italie : 0,7 million d'arrivées

Espagne : 0,6 million d'arrivées

Allemagne : 0,6 million d'arrivées

La saisonnalité pour les monuments et les musées parisiens

Les sites culturels accueillent de nombreux visiteurs toute l'année. En 2009, les pics de fréquentation ont été enregistrés en avril et en juillet pour les musées et en juillet et août pour les monuments.

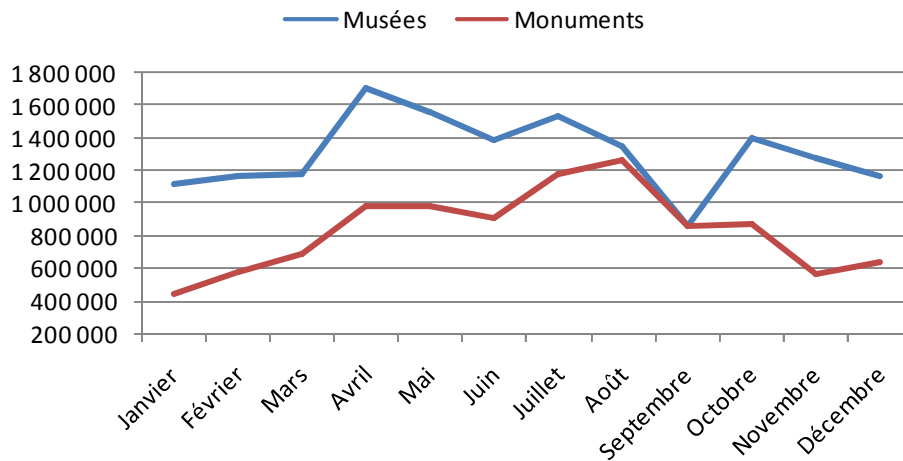
Parmi les 50 sites¹⁴, 20 musées et 7 monuments nous ont transmis leur fréquentation mensuelle pour 2008 et 2009.

En 2009, la saisonnalité globale des musées et des monuments est quasiment la même. Le pic de fréquentation observé au mois de juillet, tant pour les musées que pour les monuments, correspond au pic de fréquentation des touristes étrangers dans l'hôtellerie parisienne.

¹³ Demande systématique de la nationalité aux caisses.

¹⁴ Le Muséum d'histoire naturelle comprend 4 musées distincts : la Grande Galerie de l'Evolution, la Galerie de Minéralogie, la Galerie de Paléontologie et le Cabinet d'histoire du Jardin des Plantes

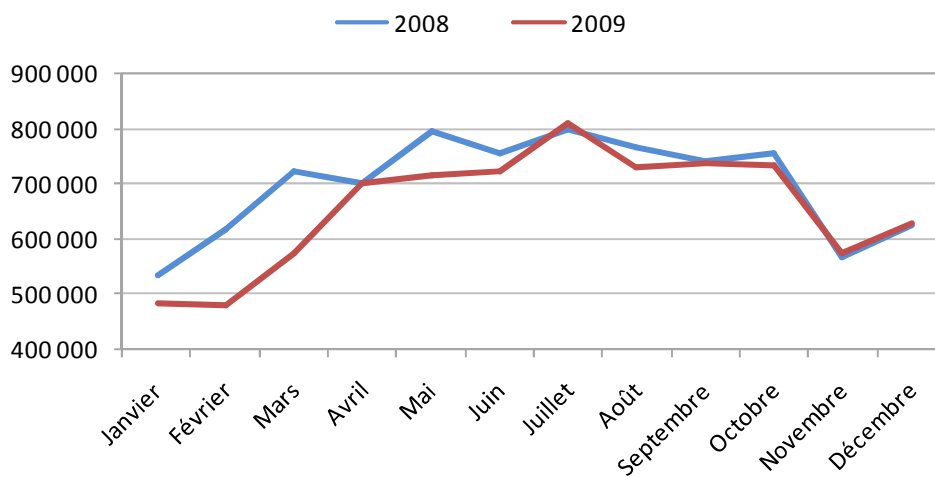
Saisonnalité des sites culturels parisiens en 2009



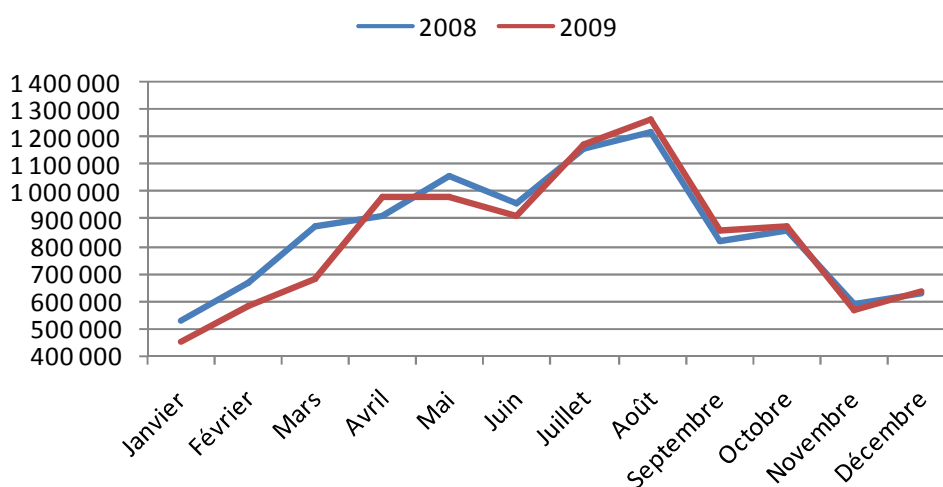
Pour les musées, qui proposent de nombreuses expositions temporaires attirant souvent un public nombreux, la croissance de la fréquentation va dépendre en grande partie de cette programmation. La saisonnalité peut donc varier d'une année sur l'autre. Néanmoins, le mois de septembre est souvent celui qui enregistre le moins de visiteurs. Ce mois est en effet traditionnellement celui pendant lequel les expositions temporaires débutent et commencent à se faire connaître, expliquant cette moindre affluence. Sur un plan strictement touristique c'est aussi un mois qui connaît une fréquentation plus importante des touristes d'affaires que de loisirs.

La saisonnalité des monuments, qui en général ne programment pas d'expositions, dépend plus de la venue des touristes étrangers. Jusqu'en juin 2009, les arrivées hôtelières des touristes étrangers sont bien moins importantes qu'en 2008 (cf. graphique ci-dessous). A partir de juillet 2009, les deux courbes tendent à se rapprocher, voir à se confondre. Ces deux tendances se retrouvent dans les courbes des variations des monuments parisiens alors que ce n'est pas le cas pour les musées (cf. graphiques page 21).

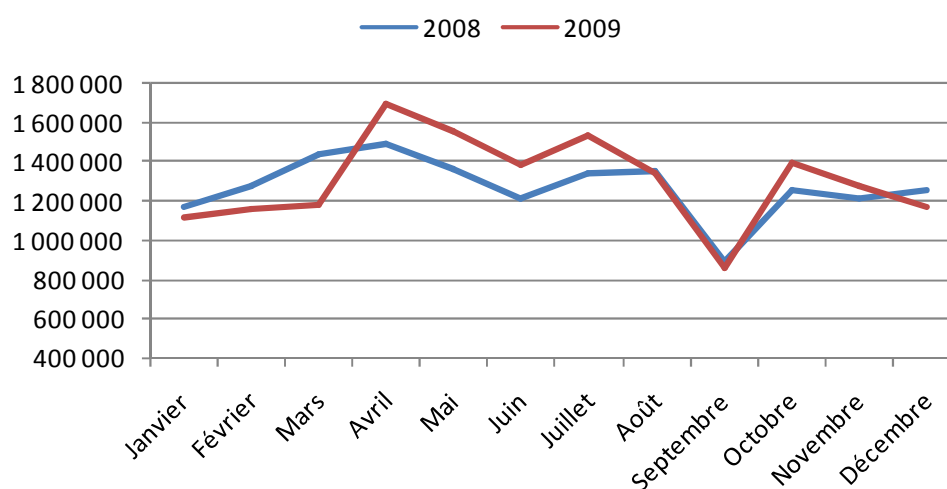
Arrivées étrangères dans l'hôtellerie homologuée parisienne



Saisonnalité des monuments parisiens



Saisonnalité des musées parisiens



Les expositions temporaires en 2009

Parmi l'ensemble des 47 sites, 38 ont proposé une ou plusieurs expositions temporaires, au cours de l'année 2009, dont 22 qui nous ont transmis cette programmation. Ajoutée à nos recherches, 104 expositions ont au final été recensées (27 d'entre elles ont débuté en 2008 dont 13 ont été prises en compte dans l'enquête 2008).

Notons bien que ce palmarès n'est pas exhaustif. Quelques grandes expositions, pour lesquelles les résultats ont été trouvés dans la presse (Pinacothèque, musée Maillol, Palais de Tokyo, musée d'art moderne de la ville de Paris et musée Jacquemart André), ont été ajoutées à ce palmarès.

Rappelons que, pour de nombreux musées, il n'est pas possible de comptabiliser le nombre d'entrées pour les expositions temporaires car le billet d'entrée couple expositions permanentes et temporaires. De ce fait, 3 sites nous ont transmis leur programmation sans pouvoir nous donner la fréquentation des expositions. Nous ne disposons pas de la fréquentation de 15 expositions, parmi les 101 recensées.

89 expositions¹⁵, plus de 15 millions de visiteurs

Plus de 15 millions de visites ont été comptabilisées pour les 89 expositions temporaires présentées en 2009 au sein de 23 sites culturels parisiens. 20 expositions ont compté plus de 250 000 participants en 2009. A elles seules ces expositions représentent 56,7 % du total des entrées recensées, soit 8,6 millions d'entrées.

Expositions ayant attiré plus de 250 000 visiteurs en 2009

	Site	Nom	Date d'ouverture	Date de fermeture	Nombre d'entrées
1	Galeries nationales du Grand Palais	Picasso et les maîtres	08/10/2008	02/02/2009	783 352
2	Centre Georges Pompidou	Kandinsky	08/04/2009	10/08/2009	702 905
3	Pinacothèque	L'âge d'or hollandais	07/10/2009	07/02/2010	700 000
4	Centre Georges Pompidou	Soulages	14/09/2009	08/03/2010	502 026
5	Galeries nationales du Grand Palais	Le grand monde d'Andy Warhol	18/03/2009	13/07/2009	475 000
6	Centre Georges Pompidou	Alexander Calder	18/03/2009	20/07/2009	473 800
7	Musée d'Orsay	Picasso / Manet: le déjeuner sur l'herbe	08/10/2008	01/02/2009	444 883
8	Galeries nationales du Grand Palais	Renoir au XXe siècle	23/09/2009	04/01/2010	428 820

¹⁵ Expositions pour lesquelles nous disposons de la fréquentation.

9	Musée du Quai Branly	Photoquai	22/09/2009	22/11/2009	419 256
10	Musée du Louvre	Rivalités à Venise	17/09/2009	04/01/2010	410 238
11	Pinacothèque	Pollock et le chamanisme	15/10/2008	15/02/2009	387 000
12	Pinacothèque	Valadon - Utrillo	06/05/2009	15/09/2009	350 000
13	Muséum National d'Histoire Naturelle	Incroyables Cétacés	11/06/2008	25/05/2009	349 574
14	Cité des Sciences et de l'Industrie	Epidemik	21/10/2008	03/01/2010	330 000
15	Musée d'Orsay	Le mystère et l'éclat	08/10/2008	01/02/2009	326 596
16	Musée d'Orsay	Art nouveau Revival	20/10/2009	04/02/2010	316 919
17	Cité des Sciences et de l'Industrie	Banane et canne à sucre	07/10/2008	03/01/2010	315 000
18	Musée du Louvre	Picasso/Delacroix : les femmes d'Alger	09/10/2008	02/02/2009	300 000¹⁶
19	Cité des Sciences et de l'Industrie	Crim'expo	10/02/2009	03/01/2010	265 000
20	Musée d'Orsay	James Ensor	20/10/2009	04/02/2010	251 076

Du fait de la période à laquelle eu lieu l'exposition, à cheval sur 2008 et 2009, **Picasso et les maîtres**, reste la première exposition de l'année 2009. Autour de Picasso, 210 toiles de grands peintres ont été présentées dans les Galeries nationales du Grand Palais. Les 4 derniers jours et les 3 dernières nuits de l'exposition ont donné lieu à une ouverture non-stop des lieux (83 heures d'affilée) : 70 000 visiteurs, dont 30 000 noctambules, se sont déplacés. Cette exposition ne s'est pas démarquée uniquement par les œuvres proposées mais aussi par son organisation.

Pour la première fois, trois grands établissements parisiens (le musée national Picasso, le musée du Louvre et le musée d'Orsay) se sont associés à la Réunion des musées nationaux (RMN) organisant plusieurs expositions autour d'un même artiste. Le musée d'Orsay a ainsi présenté un ensemble d'une quarantaine de tableaux, dessins, gravures et maquettes réalisées par Pablo Picasso d'après le chef-d'œuvre de Manet, « Le déjeuner sur l'herbe ». Le musée du Louvre a, quant à lui, proposé une vingtaine des variations picturales et graphiques réalisées par Picasso d'après le chef-d'œuvre de Delacroix, « Femmes d'Alger dans leur appartement ». Ces deux expositions se placent respectivement à la 7^{ème} et à la 18^{ème} place du palmarès 2009, avec plus de 440 000 entrées au musée d'Orsay et 300 000 au musée du Louvre. Notons cependant que le classement de ces deux expositions a considérablement varié en 2009 par rapport 2008, puisqu'elles étaient alors respectivement positionnées 3^{ème} et 10^{ème}.

C'est le Centre Georges Pompidou qui a organisé la rétrospective **Kandinsky** qui se positionne comme la deuxième exposition la plus fréquentée. Plus de 700 000 visiteurs se sont déplacés afin de profiter de l'évènement car « pour la première fois depuis vingt-cinq ans, une centaine de chefs d'œuvre de l'un des artistes majeurs du XX^{ème} siècle, Vassily Kandinsky, se trouv(a)ient ainsi réunis et présentés au public ».

¹⁶ Estimation : l'exposition était accessible avec le billet d'entrée au musée du Louvre.

Au même moment et au même endroit, l'exposition sur les années parisiennes, premières années de création, du sculpteur américain **Alexander Calder** a aussi remporté un vif succès, attirant 473 800 visiteurs. Elle se positionne en 6^{ème} position.

La concomitance de ces deux expositions et leur considérable succès ont amené le Centre Georges Pompidou à organiser exceptionnellement des nocturnes tous les jours d'ouverture jusqu'à 23 heures.

Immédiatement après ces deux expositions, le Centre Georges Pompidou a organisé une exposition consacré au peintre français et encore vivant **Soulages**. Nouveau succès puisque celle-ci se positionne en 4^{ème} position avec 502 000 visiteurs.

Ces 3 expositions ont regagné 11,2 % de la fréquentation totale recensée.

Seule exposition parmi les six premières à ne pas traiter d'art moderne, **l'âge d'or hollandais**, hébergée par la Pinacothèque de Paris a accueilli 700 000 visiteurs. Elle est la troisième plus grosse exposition recensée en 2009. Ici aussi, record de fréquentation: les derniers jours ont été marqués par une affluence exceptionnelle : plus de 2 heures d'attente pour entrer et 8 000 personnes enregistrées le vendredi 5 février. La Pinacothèque a dû prolonger l'ouverture jusque tard le dernier soir pour permettre à tout le monde d'entrer.

En 11^{ème} et 12^{ème} position, on retrouve deux autres expositions organisées par la Pinacothèque de Paris : **Pollock et le chamanisme** (387 000 visiteurs) et **Valladon-Utrillo** (350 000 visiteurs).

Ce lieu d'exposition, dépourvu de collection permanente à l'image du Musée du Luxembourg ou du Grand Palais, se hisse donc au niveau des acteurs du secteur déjà bien installés.

Mais les Galeries Nationales du Grand Palais restent une valeur incontournable à Paris dans l'organisation d'expositions à succès. **Picasso et les maîtres** (1^{ère} position), **le grand monde d'Andy Warhol** (5^{ème}) et **Renoir au XX^{ème} siècle** (8^{ème}) ont accueillis à elles trois 1,7 million de visiteurs, soit 11,2 % du total recensé.

Ainsi le centre Georges Pompidou (10 expositions recensées en 2009) et les Galeries Nationales du Grand Palais (8 expositions dont nous connaissons la fréquentation) ont cumulé en 2009 plus de 5,3 millions d'entrées, soit 35,5 % du total recensé.

Enfin le musée du quai Branly, en organisant sa biennale de photo intitulée **Photoquai** (419 256 visiteurs), se positionne avant la première exposition du Louvre sur les **rivalités du Titien, du Tintoret et de Véronèse à Venise** (410 238 visiteurs). Cette 9^{ème} position fait entrer le quai Branly dans la cour des grands.

Durée des expositions temporaires 2009 à Paris

La durée d'ouverture moyenne des expositions recensées en 2009 est de 112 jours¹⁷. On observe logiquement que les expositions les plus longues sont celles qui accueillent le nombre de visiteurs le plus important. Ainsi la durée moyenne des 40 expositions attirant au moins 100 000 visiteurs est de 131 jours contre 91 jours pour les 38 autres expositions accueillant moins de 100 000 visiteurs (près d'un mois et demi de différence).

¹⁷ L'Observatoire ne dispose du nombre de jours d'ouverture que pour 78 des 89 expositions recensés en 2009.

Notons que les expositions qui durent le plus longtemps sont rarement des expositions artistiques. En effet, ces dernières basent leur succès sur le caractère évènementiel du regroupement d'œuvres et donc de sa brièveté. Les expositions artistiques dépendent en effet souvent d'un assemblage d'œuvres plus coûteux à maintenir sur de longues durées (prêt, assurances...).

La Cité des Sciences et de l'Industrie et le Muséum d'Histoire Naturelle sont les deux sites à organiser les expositions les plus longues. Le caractère pédagogique de ces institutions explique leur différenciation sur cet aspect.

12 expositions ont accueillis plus de 3 000 visiteurs par jour

L'analyse du palmarès des expositions 2009 par le prisme du nombre journalier de visiteurs est riche d'enseignement quant à l'attractivité de certaines d'entre elles.

Les 10 expositions qui ont attiré plus de 3 000 visiteurs par jour en 2009

	Site	Nom	Nombre de jours d'ouverture	Fréquentation par jour
1	Galeries nationales du Grand Palais	Picasso et les maîtres	101	7 756
2	Musée du Quai Branly	Photoquai	56	7 487
3	Centre Georges Pompidou	Kandinsky	107	6 569
4	Centre Georges Pompidou	Soulages	106	4 736
5	Galeries nationales du Grand Palais	Le grand monde d'Andy Warhol	101	4 701
6	Musée d'Orsay	Picasso / Manet: le déjeuner sur l'herbe	99	4 494
7	Centre Georges Pompidou	Alexander Calder	107	4 428
8	Musée du Louvre	Rivalités à Venise	93	4 411
9	Galeries nationales du Grand Palais	6 milliards d'autres	33	3 927
10	Musée d'Orsay	Art nouveau Revival	87	3 643
11	Musée d'Orsay	Le mystère et l'éclat	99	3 299
12	Pinacothèque	Pollock et le chamanisme	124	3 121

On constate que le classement ainsi obtenu varie du classement selon la fréquentation totale de l'exposition. Le musée d'Orsay s'y positionne mieux. Mais ce sont surtout le musée du Quai Branly avec sa biennale **Photoquai** et l'exposition de Yann Arthus-Bertrand, **6 milliards d'autres**, qui profitent de cet angle d'analyse. **Photoquai** occupe ainsi la seconde position, contre la 9^{ème} dans le classement général et **6 milliards d'autres** la 9^{ème} contre la 42^{ème}. Cette dernière exposition est d'ailleurs celle dont la durée est la plus courte (un peu plus d'un mois) parmi toutes celles dont nous connaissons le nombre de jours d'ouverture.

La fréquentation journalière est l'indicateur retenu par « the art newspaper »¹⁸ qui effectue tous les ans un classement mondial de la fréquentation des musées et des expositions. Comme souvent pour les classements internationaux, la diversité de l'activité à l'échelle d'une ville n'est pas prise en compte, mais cela donne un aperçu du dynamisme des villes et des institutions organisant ces expositions.

Ainsi en 2009, Paris est la 3^{ème} ville après Tokyo et Nara à avoir accueilli les expositions aux fréquentations journalières les plus importantes. Et dans le top 30 mondial des expositions (organisées par 8 villes), sept d'entre elles ont été organisées à Paris ; 11 l'ont été à New-York, 6 à Tokyo et une à Londres.

Succès des expositions par temps de crise : une recette miracle ?

Comme la préparation des expositions d'envergure peut prendre plusieurs années, les effets de la crise financière accompagnée de la raréfaction des partenariats financiers ne se sont pas fait sentir en 2009 mais pourraient apparaître en 2010. Mais au-delà de cet aspect conjoncturel, y-a-t-il une recette pour faire d'une exposition un succès de fréquentation ?

Les expositions de peintures et d'art moderne sont manifestement les plus plébiscitées dans ce palmarès puisqu'il faut attendre la 13^{ème} place, avec l'exposition *incroyables cétacés* du Muséum National d'Histoire Naturelle, pour que soient présentées d'autres choses que des œuvres d'art.

Et si ces œuvres de peintures et d'art moderne sont montrées dans le cadre de rétrospectives d'artistes célèbres, le succès est souvent au rendez-vous (Picasso, Kandinsky, Soulages, Warhol, Calder ...).

Les expositions jouent au maximum la carte de l'évènementiel pour capter une audience toujours plus large. Il s'agit de bien faire comprendre au public que les œuvres rassemblées lors de telle ou telle rétrospective le sont de façon « exceptionnelle » et que cet « évènement » ne se reproduira pas de si tôt, sans parler des prêts d'œuvres appartenant à des collectionneurs privés qu'on ne pourra voir dans aucun musée après la fin de l'exposition.

Evidemment le discours scientifique reste le premier moteur de ces expositions et certaines d'entre elles jouent la carte de l'éclairage d'une période (*L'âge d'or hollandais*) ou d'un médium (les pastels du *Mystère et l'éclat* au musée d'Orsay). D'autres choisissent de « scénariser » le sujet (*Rivalités à Venise, Crim'expo...*) afin de piquer la curiosité du public.

Mais quels que soient les ingrédients du succès, les musées et sites d'expositions se voient obligés de s'adapter pour répondre à la demande qu'ils ont suscitée. L'aménagement des horaires de visites est la mesure la plus pratiquée et sans doute la plus efficace pour accueillir un public qui vient en masse. Ainsi, les Galeries Nationales du Grand Palais ont enregistré 9,2 % d'amplitude horaire supplémentaire en 2009, toutes expositions confondues. Et cette même amplitude horaire pour les expositions *Picasso, Warhol et Renoir* a été augmentée de 31 %.

Les mêmes mesures ont été appliquées au Centre Georges Pompidou : face aux succès conjugués de *Kandinsky* et de *Calder* plusieurs nocturnes ont été ajoutées.

¹⁸ The art newspaper, n°212, avril 2010

Autre évolution, les billets d'entrée sont de plus en plus vendus via internet et surtout à l'avance : 45 % des billets payants vendus par les Galeries nationales du Grand Palais ont été achetés à l'avance. Cette pratique, plutôt mise en œuvre pour les très grandes expositions, permet aux sites de s'adapter au mieux à la demande qu'ils peuvent ainsi anticiper.

Il reste que les expositions temporaires, qu'elles soient d'envergures ou plus confidentielles, représentent une vitrine irremplaçable de l'activité des différents sites culturels. Pour les musées de la ville de Paris par exemple, les entrées (payantes et gratuites) des expositions représentent 45 % de la fréquentation totale de ces établissements. Cette proportion atteint 69 % pour le musée Cernuschi et 76 % pour le musée Zadkine.

Annexes

1-Liste des 49 sites culturels ayant participé à l'enquête de fréquentation 2009

1	Arc de Triomphe
2	Basilique du Sacré Cœur de Montmartre
3	Catacombes
4	Centre Pompidou
5	Chapelle Expiatoire
6	Chapelle Notre-Dame de la Médaille Miraculeuse
7	Cité des Sciences de la Villette
8	Cité nationale de l'histoire de l'immigration
9	Conciergerie
10	Crypte de Notre-Dame
11	Espace Dali
12	Galliera - Musée de la mode de la ville de Paris
13	Institut du Monde Arabe
14	Maison de Balzac
15	Maison de Victor Hugo
16	Mémorial Leclerc de Hauteclocque
17	Musée Bourdelle
18	Musée Carnavalet
19	Musée Cernuschi
20	Musée Cognacq-Jay
21	Musée d'art et d'histoire du judaïsme
22	Musée d'Art moderne (Ville de Paris)
23	Musée de la Marine
24	Musée de la Poste
25	Musée de la poupée
26	Musée de la vie romantique
27	Musée de l'Armée
28	Musée de l'Orangerie
29	Musée de Montmartre
30	Musée des Arts Décoratifs
31	Musée des égouts
32	Musée d'Orsay
33	Musée du Louvre
34	Musée du Quai Branly
35	Musée Eugène Delacroix
36	Musée Grévin
37	Musée Gustave Moreau
38	Musée national des arts asiatiques - Guimet
39	Musée national du Moyen Age (Cluny)
40	Musée Nissim de Camondo
41	Musée Rodin
42	Musée Zadkine
43	Muséum d'Histoire Naturelle
44	Panthéon
45	Petit Palais
46	Sainte Chapelle
47	Tour Eiffel
48	Tour Montparnasse
49	Tours de Notre-Dame de Paris

2-Liste des 135 musées parisiens répertoriés par l'Observatoire du tourisme parisien

Seuls les sites proposant une collection/exposition permanente accessible au public ont été répertoriés ci-dessous.

	Nom du musée	Adresse	CP
1	Atelier Brancusi (Centre Georges Pompidou)	Place Georges Pompidou Rue Saint Martin	75004
2	Bibliothèque-Musée de la société de l'histoire du Protestantisme français	54, rue des Saints-Pères	75007
3	Cabinet des médailles de la Bibliothèque nationale de France (Site Richelieu)	58, rue de Richelieu	75002
4	Centre de la Mer et des Eaux (Institut océanographique)	195, rue Saint-Jacques	75005
5	Cité de l'architecture et du patrimoine (Musée des monuments français)	Palais de Chaillot / 1, place du Trocadéro	75016
6	Cité des Sciences et de l'Industrie	30, avenue Corentin Cariou	75019
7	Cité nationale de l'histoire et de l'immigration	293, avenue Daumesnil	75012
8	Collection de Minéraux (Université Pierre et Marie Curie)	4, place Jussieu	75005
9	Espace Salvador Dali	11, rue Poulbot	75018
10	Exploradôme	Jardin d'acclimatation, Bois de Boulogne	75016
11	Fondation Jean Dubuffet	137, rue de Sèvres	75006
12	Fondation Le Corbusier - Maison La Roche	8 -10, square du Docteur Blanche	75016
13	Fondation Pierre Bergé - Yves Saint Laurent	5, avenue Marceau	75016
14	Galerias de Minéralogie et de Géologie / Museum national d'histoire naturel	57, rue Cuvier	75005
15	Galerias de Paléontologie et d'Anatomie comparée / Museum national d'histoire naturel	57, rue Cuvier	75005
16	Grande galerie de l'évolution / Museum national d'histoire naturel	57, rue Cuvier	75005
17	Historial Charles De Gaulle	129, rue de Grenelle	75007
18	Institut du monde arabe	1, rue des Fossés Saint Bernard	75005
19	Institut Tessin (Centre culturel Suédois)	11, rue Payenne	75003
20	Le cabinet d'histoire du Jardin des Plantes	57, rue Cuvier	75005
21	Maison de Balzac	47, rue Raynouard	75016
22	Maison de Boris Vian	6 bis, cité Véron	75018
23	Maison de l'air	27, rue Piat	75020
24	Maison de verre	31, rue Saint Guillaume	75007
25	Maison de Victor Hugo	Hôtel de Rohan-Guéméné, 6, place des Vosges	75004
26	Maison d'Ourscamp	44-46, rue François Miron	75004
27	Manufacture nationale des Gobelins	42, avenue des Gobelins	75013
28	Mémorial de la Shoah - Musée, centre de documentation juive contemporaine	17, rue Geoffroy-l'Asnier	75004

	Nom du musée	Adresse	CP
29	Mémorial du Maréchal Leclerc de Hauteclocque et de la Libération de Paris - Musée Jean Moulin	23, allée de la deuxième DB	75015
30	Musée - Librairie du Compagnonnage	10, rue Mabillon	75006
31	Musée Adam Mickiewicz / Musée Boleslas Biegas / Salon Chopin	6, quai d'Orléans	75004
32	Musée Air France	2, rue Esnault-Pelterie	75007
33	Musée Auguste Comte	10, rue Monsieur le Prince	75006
34	Musée Baccarat	11, place des Etats-Unis	75016
35	Musée Bible et Terre Sainte (Institut Catholique de Paris)	21, rue d'Assas	75006
36	Musée Bourdelle	18, rue Antoine-Bourdelle	75015
37	Musée Carnavalet, musée de l'histoire de Paris	23, rue de Sévigné	75003
38	Musée Cernuschi - Musée des arts de l'Asie de la Ville de Paris	17, avenue Vélasquez	75008
39	Musée Clémenceau	8, rue Benjamin Franklin	75016
40	Musée Cognacq-Jay	8, rue Elzévir	75003
41	Musée Curie - Institut du radium	1, rue Pierre et Marie Curie	75005
42	Musée d'Anatomie Delmas - Orfila - Rouvière	45, rue des Saints Pères	75006
43	Musée d'Art et d'histoire du judaïsme	Hôtel de Saint-Aignan, 71, rue du Temple	75003
44	Musée d'Art moderne de la Ville de Paris	11, avenue du Président Wilson	75016
45	Musée de la Chasse et de la nature	Hôtel de Guénégaud, 62, rue des Archives	75003
46	Musée de la Contrefaçon	16, rue de la Faisanderie	75016
47	Musée de la Franc-Maçonnerie Européenne / Grand Orient de France	16 rue Cadet	75009
48	Musée de la Grande Loge de France	8, rue Puteaux	75017
49	Musée de la Magie	11, rue Saint-Paul	75004
50	Musée de la Minéralogie (Ecole des Mines de Paris)	60, bd. Saint-Michel	75006
51	Musée de la Mode et du textile (Les Arts Décoratifs)	107, rue de Rivoli	75001
52	Musée de la Monnaie de Paris	11, quai de Conti	75006
53	Musée de la musique - Cité de la musique	221, avenue Jean-Jaurès	75019
54	Musée de la Parfumerie Fragonard	9, rue Scribe	75009
55	Musée de la Poste	34, boulevard de Vaugirard	75015
56	Musée de la Poupée - Au Petit Monde Ancien	22, rue Beaubourg, Impasse Berthaud	75003
57	Musée de la Préfecture de Police	4, rue de la Montagne Sainte-Genève	75005
58	Musée de la Publicité (Les Arts Décoratifs)	107, rue de Rivoli	75001

	Nom du musée	Adresse	CP
59	Musée de la Sculpture en Plein Air	quai Saint-Bernard, Square Tino Rossi	75005
60	Musée de la Vie Romantique - Maison Renan Scheffer	Hôtel Scheffer-Renan, 16, rue Chaptal	75009
61	Musée de l'Armée	129, rue de Grenelle	75007
62	Musée de l'Assistance Publique - Hôpitaux de Paris	Hôtel de Miramion, 47, quai de la Tournelle	75005
63	Musée de l'érotisme	72, bd de Clichy	75018
64	Musée de l'éventail	2, bd de Strasbourg	75010
65	Musée de l'Histoire de France / Hôtel de Soubise	60, rue des Francs-Bourgeois	75003
66	Musée de l'Homme / Museum national d'histoire naturel	Palais de Chaillot / 17, place du Trocadéro	75016
67	Musée de l'Opéra national de Paris, Palais Garnier	Place de l'Opéra	75009
68	Musée de l'Orangerie	Jardin des Tuileries	75001
69	Musée de l'Ordre de la libération	129, rue de Grenelle	75007
70	Musée de Montmartre	12, rue Cortot	75018
71	Musée de Notre-Dame de Paris	10, rue du Cloître Notre Dame	75004
72	Musée de Radio France	116, avenue du Président Kennedy	75016
73	Musée de tradition de la Garde Républicaine	18, boulevard Henri IV	75004
74	Musée des Arts décoratifs	107, rue de Rivoli	75001
75	Musée des Arts et Métiers	60, rue Réaumur	75003
76	Musée des Arts forains - Collection Jean-Paul Favand	53, avenue des Terroirs de France	75012
77	Musée des éclairages anciens	4, rue Flatters	75005
78	Musée des Egouts de Paris	Pont de l'Alma, rive gauche, face au 93 quai d'Orsay	75007
79	Musée des lettres et manuscrits	8, rue de Nesle	75006
80	Musée des moulages de l'hôpital Saint Louis	1, avenue Claude Vellefaux	75010
81	Musée des Plans et Reliefs	129, rue de Grenelle	75007
82	Musée d'Histoire de la médecine (Université René Descartes - Paris V)	12, rue de l'Ecole de Médecine	75006
83	Musée d'Orsay	1, rue de la Légion d'Honneur	75007
84	Musée du barreau de Paris	25, rue du Jour	75001
85	Musée du Cinéma - Cinémathèque française	51, rue de Bercy	75012
86	Musée du fumeur	7, rue Pache	75011
87	Musée du Louvre	34, quai du Louvre	75001
88	Musée du Quai Branly	37, Quai Branly	75007
89	Musée du service de santé des armées (Ancienne Abbaye royale du Val de Grace)	1, place Alphonse Laveran	75005

	Nom du musée	Adresse	CP
90	Musée du stylo et de l'écriture	3, Rue Guy de Maupassant	75016
91	Musée du Taxi	44, rue Armand Carrel	75019
92	Musée du Vin de Paris	Rue des eaux / 5 square Charles Dickens	75016
93	Musée Dupuytren	15, rue de l'École-de-Médecine	75006
94	Musée Edith Piaf	5, rue Crespin du Gast	75011
95	Musée Edouard Branly (Institut Catholique de Paris)	21, rue d'Assas	75006
96	Musée Georges Clemenceau	8, rue Benjamin Franklin	75016
97	Musée Grévin	10, boulevard Montmartre	75009
98	Musée Hébert	85, rue du Cherche-Midi	75006
99	Musée Jacquemart-André	158, boulevard Haussmann	75008
100	Musée Maillol / Fondation Dina Vierny	59-61, rue de Grenelle	75007
101	Musée Marmottan-Claude Monet (Académie des Beaux-Arts)	2, rue Louis-Boilly	75016
102	Musée Maxim's	3, rue Royale	75008
103	Musée Moissan	4, avenue de l'Observatoire	75006
104	Musée national d'Art moderne - Centre Georges Pompidou	Place Georges Pompidou	75004
105	Musée national de la Légion d'Honneur et des Ordres de Chevalerie	2, rue de la Légion d'Honneur	75007
106	Musée national de la Marine (Palais de Chaillot)	17, place du Trocadéro	75016
107	Musée national des Arts asiatiques - Guimet	6, place d'Iéna	75016
108	Musée national du Moyen Age (Thermes et hôtel de Cluny)	6, place Paul Painlevé	75005
109	Musée national du sport	93, av. de France	75013
110	Musée national Eugène Delacroix	6, rue de Furstemberg	75006
111	Musée national Gustave Moreau	14, rue de la Rochefoucauld	75009
112	Musée national Jean-Jacques Henner	43, avenue de Villiers	75017
113	Musée national Picasso	Hôtel Salé, 5, rue de Thorigny	75003
114	Musée Nissim de Camondo (Les Arts Décoratifs)	63, rue de Monceau	75008
115	Musée Pasteur	25, rue du Docteur Roux	75015
116	Musée Pierre Marly - Lunettes et lorgnettes	380, rue Saint-Honoré	75001
117	Musée Rodin	77, rue de Varenne	75007
118	Musée Singer Polignac	1, rue Cabanis	75014
119	Musée Valentin Haüy	5 rue Duroc	75007
120	Musée Zadkine	100 bis, rue d'Assas	75006

	Nom du musée	Adresse	CP
121	Musée-Placard d'Erik Satie	6, rue Cortot	75018
122	Musées des Automates	11, rue Saint-Paul	75004
123	Observatoire de Paris	77, av. Denfert-Rochereau	75014
124	Palais de la découverte	Avenue Franklin Roosevelt	75008
125	Panthéon bouddhique - Hôtem Heidelbach (Musée Guimet)	19, avenue d'Iéna	75016
126	Pavillon de l'Arsenal	21, boulevard Morland	75004
127	Pavillon de l'eau	77, av. de Versailles	75016
128	Péniche de l'eau	Face au 31 Quai de l'Oise - Rond-Point des Canaux	75019
129	Petit hôtel bourrienne	58, rue d'Hauteville	75010
130	Petit musée de l'Argenterie (Atelier du cuivre et de l'argent)	109/113, av. Daumesnil	75012
131	Petit Palais, musée des Beaux-Arts de la Ville de Paris	Avenue Winston Churchill	75008
132	Puiforcat - Orfèvrerie	48, avenue Gabriel	75008
133	Salon musée de Maître Alain (Barbier)	8, rue Saint-Claude	75003
134	Tenniseum, musée Roland Garros	2, avenue Gordon Bennet	75016
135	Théâtre musée des Capucines - Fragonard	39, bd des Capucines	75002

3- Liste des expositions recensées en 2009 avec leur fréquentation

	Site	Exposition	Date d'ouverture	Date de fermeture	Nombre de jours d'ouverture	Nombre d'entrées	Remarques
1	Galeries nationales du Grand Palais	Picasso et les maîtres	08/10/2008	02/02/2009	101	783 352	
2	Centre Georges Pompidou	Kandinsky	08/04/2009	10/08/2009	107	702 905	
3	Pinacothèque	L'âge d'or hollandais	07/10/2009	07/02/2010		700 000	
4	Centre Georges Pompidou	Soulages	14/09/2009	08/03/2010	106	502 026	
5	Galeries nationales du Grand Palais	Le grand monde d'Andy Warhol	18/03/2009	13/07/2009	101	474 821	
6	Centre Georges Pompidou	Alexander Calder	18/03/2009	20/07/2009	107	473 800	
7	Musée d'Orsay	Picasso / Manet: le déjeuner sur l'herbe	08/10/2008	01/02/2009	99	444 883	
8	Galeries nationales du Grand Palais	Renoir au XXe siècle	23/09/2009	04/01/2010		428 821	
9	Musée du Quai Branly	Photoquai	22/09/2009	22/11/2009	56	419 256	
10	Musée du Louvre	Rivalités à Venise	17/09/2009	04/01/2010	93	410 238	
11	Pinacothèque	Pollock et le chamanisme	15/10/2008	15/02/2009	124	387 000	
12	Pinacothèque	Valadon - Utrillo: de l'impressionnisme à l'école parisienne	06/05/2009	15/09/2009	194	350 000	
13	Muséum National d'Histoire Naturelle	Incroyables Cétacés	11/06/2008	25/05/2009	300	349 574	
14	Cité des Sciences et de l'Industrie	Epidemik	21/10/2008	03/01/2010	377	330 000	
15	Musée d'Orsay	Le mystère et l'éclat	08/10/2008	01/02/2009	99	326 596	
16	Musée d'Orsay	Art nouveau Revival	20/10/2009	04/02/2010	87	316 919	
17	Cité des Sciences et de l'Industrie	Banane et canne à sucre	07/10/2008	03/01/2010	389	315 000	
18	Musée du Louvre	Picasse/Delacroix: les femmes d'Alger	09/10/2008	02/02/2009		300 000	
19	Cité des Sciences et de l'Industrie	Crim'expo	10/02/2009	03/01/2010	281	265 000	
20	Musée d'Orsay	James Ensor	20/10/2009	04/02/2010	87	251 076	
21	Centre Georges Pompidou	Futurisme à Paris	15/09/2008	26/01/2009	90	250 000	
22	Musée du Louvre	Les Portes du Ciel	06/03/2009	29/06/2009	99	249 023	
23	Galeries nationales du Grand Palais	Emil Nolde	25/09/2008	19/01/2009		244 000	
24	Galeries nationales du Grand Palais	De Byzance à Istanbul	10/10/2009	25/01/2010		241 233	
25	Musée du Quai Branly	Teotihuacan Cité des dieux	06/10/2009	24/01/2010	99	235 723	
26	Galeries nationales du Grand Palais	Une image peut en cacher une autre	08/04/2009	06/07/2009		233 531	
27	Pinacothèque	Georges Rouault	18/09/2008	23/01/2009	128	215 000	
28	Centre Georges Pompidou	Subversion des images	23/09/2009	11/01/2010	76	200 083	
29	Centre Georges Pompidou	Jacques Villeglé	17/09/2008	05/01/2009	96	186 948	
30	Centre Georges Pompidou	Ron Arad	17/11/2008	16/03/2009	101	182 010	
31	Cité des Sciences et de l'Industrie	Observatoire des innovations 2	23/12/2008	en cours	320	180 000	Fréquentation au 31/12/2009
32	Musée Jacquemart André	Van Dyck	08/10/2008	25/01/2009	110	180 000	
33	Musée du Quai Branly	Le siècle du Jazz	17/03/2009	28/06/2009	93	175 643	
34	Musée d'Orsay	Oublier Rodin	10/03/2009	31/05/2009	73	170 675	
35	Musée du Quai Branly	Tarzan	16/06/2009	27/09/2009	90	169 889	

	Site	Exposition	Date d'ouverture	Date de fermeture	Nombre de jours d'ouverture	Nombre d'entrées	Remarques
36	Musée de l'Orangerie	Didier Paquignon	29/04/2009	27/07/2009		160 928	
37	Musée Jacquemart André	De Sienne à Florence: les primitifs italiens	11/03/2009	21/06/2009	103	160 000	
38	Musée Maillol	Séraphine de Senlis	01/10/2008	30/03/2009	155	150 000	
39	Musée d'Orsay	Max Ernst	30/06/2009	13/09/2009	66	147 547	
40	Musée d'Art Moderne de la Ville de Paris	Giorgio de Chirico	12/02/2009	24/05/2009	88	134 605	
41	Musée du Quai Branly	Upside down : les Arctiques & L'esprit Mingei au Japon	30/09/2008	11/01/2009	93	133 277	
42	Galeries nationales du Grand Palais	6 milliards d'autres	10/01/2009	12/02/2009	33	129 583	
43	Musée de Cluny - Musée national du Moyen Age	Soins du corps et cosmétiques de l'Antiquité au Moyen Âge	20/05/2010	21/09/2010	96	122 465	
44	Cité des Sciences et de l'Industrie	La terre et nous	17/12/2008	30/08/2009	220	120 000	
45	Musée Maillol	Avant-garde russe: la collection Costakis	13/11/2008	22/03/2009	112	120 000	
46	Centre Georges Pompidou	Damian Ortega	12/11/2008	16/03/2009	107	116 891	
47	Institut du Monde Arabe	Bonaparte et l'Egypte	01/01/2009	29/03/2009	76	104 975	
48	Musée d'Orsay	Voir l'Italie et mourir	07/04/2009	19/07/2009	89	95 803	
49	Musée du Quai Branly	Recettes des dieux & Mangareva	03/02/2009	10/05/2009	90	91 906	
50	Musée Maillol	George Condo	17/04/2009	17/08/2009	105	90 000	
51	Cité des Sciences et de l'Industrie	Toumaï	12/02/2009	18/10/2009	215	87 000	
52	Musée de Cluny - Musée national du Moyen Age	Celtes et scandinaves...	01/10/2009	12/01/2010	91	84 107	
53	Galeries nationales du Grand Palais	TAG	27/03/2009	03/05/2009	38	80 954	
54	Palais de Tokyo	D'une révolution à l'autre	25/09/2008	18/01/2009	98	75 461	
55	Musée de Cluny - Musée national du Moyen Age	Astérix au musée de Cluny	27/10/2009	03/01/2010	46	72 876	
56	Musée national de la Marine	Albert Marquet (1875-1947), itinéraires maritimes	15/10/2008	02/02/2009	87	71 543	
57	Cité des Sciences et de l'Industrie	Ma terre première	06/10/2009	en cours	76	71 000	Fréquentation au 31/12/2009
58	Musée Rodin	Matisse et Rodin	23/10/2009	28/02/2010	59	63 618	
59	Centre Georges Pompidou	Philippe Parreno	03/06/2009	07/08/2009	83	62 615	
60	Musée d'Art Moderne de la Ville de Paris	Henri Cartier-Bresson	19/06/2009	13/09/2009	75	56 356	
61	Muséum National d'Histoire Naturelle	L'or des Amériques	08/04/2009	31/10/2009	174	55 574	
62	Musée de l'Orangerie	Les enfants modèles	24/11/2009	08/03/2010		54 819	
63	Palais de Tokyo	Gakona	13/02/2009	03/05/2009	68	52 893	
64	Centre Georges Pompidou	Laurent Grasso (Prix Duchamp)	17/06/2009	14/08/2009	77	51 681	
65	Institut du Monde Arabe	Arts de l'Islam. Chefs de la collection Khalili	06/10/2009	31/12/2009	75	50 428	
66	Musée du Quai Branly	165 ans de la photographie iranienne	22/09/2009	29/11/2009	62	48 172	
67	Palais de Tokyo	Spy numbers	28/05/2009	20/09/2009	100	44 682	
68	Musée Guimet	Dvaravati au sources de l'art bouddhique en Thaïlande	11/02/2009	22/06/2009	112	43 943	
69	Musée Rodin	La Fabrique du portrait	10/04/2009	25/08/2009	116	40 428	
70	Musée de Montmartre	Jean Marais , l'Eternel Retour	04/11/2008	03/05/2009		35 207	

	Site	Exposition	Date d'ouverture	Date de fermeture	Nombre de jours d'ouverture	Nombre d'entrées	Remarques
71	Musée national de la Marine	Les marins font la mode	25/02/2009	26/07/2009	130	31 284	
72	Musée d'Art Moderne de la Ville de Paris	Jimmie Durham	30/01/2009	12/04/2009	70	27 653	
73	Musée Guimet	Au pays du dragon : arts sacrés du Bhoutan	06/10/2009	25/01/2010	74	26 909	
74	Institut du Monde Arabe	Palestine la création dans tous ses états	22/06/2009	22/11/2009	132	25 618	
75	Cité des Sciences et de l'Industrie	Système solaire / Crise financière	20/10/2009	en cours	64	25 000	Fréquentation au 31/12/2009
76	Musée de la poupée	Rêve ta vie avec Barbie	28/03/2009	20/09/2009	146	24 834	Même billet pour l'exposition permanente et les expositions temporaires
77	Cité des Sciences et de l'Industrie	Médecine prédictive	30/09/2008	08/02/2009	114	24 000	
78	Musée Rodin	La Passion à l'œuvre, Rodin et Freud	15/10/2008	22/02/2009	45	21 106	
79	Musée de Montmartre	Les Grandes Heures de Montmartre	07/05/2009	31/12/2009		19 147	
80	Musée d'art et d'histoire du Judaïsme	La Splendeur des Camondo	06/11/2009	31/12/2009	48	18 544	
81	Musée de l'armée	L'Afghanistan et nous, 2001-2009	31/10/2009	28/02/2010	114	12 366	
82	Musée de la Poste	D'HERMES AU SMS	19/10/2009	06/03/2010	116	12 000	
83	Musée de la Poste	Le Bestiaire André MASSON	06/04/2009	05/09/2009	125	11 700	
84	Musée de la poupée	Maisons de poupées, l'art de la miniature	29/09/2009	07/03/2010	79	9 709	Même billet pour l'exposition permanente et les expositions temporaires / Fréquentation au 31/12/09
85	Institut du Monde Arabe	Légendaires perles de Barëin	13/10/2009	29/11/2009	42	8 897	
86	Musée de la poupée	Par amour pour les poupées	14/10/2008	15/03/2009	63	8 273	Même billet pour l'exposition permanente et les expositions temporaires / Fréquentation au 01/01/09
87	Musée d'art et d'histoire du Judaïsme	Futur Antérieur	11/02/2009	17/05/2009	83	7 109	
88	Musée d'art et d'histoire du Judaïsme	Joseph Roth	17/06/2009	04/10/2009	93	6 426	
89	Musée d'art et d'histoire du Judaïsme	Nathan Lerner	13/11/2008	11/01/2009		1 070	